

# PROFESSIONS DE LA SANTE ENREGISTREES SOUS ADELI

## 11 - Audio-Prothésiste au 1er janvier 2016

Territoire observé	Nb d'activités en cours	Effectif global						Par nature d'activité (1)								
		Effectif	Solde 2014(3)	Densité (4)	% Hommes	% moins de 40 ans	% 55 ans et plus	Effectif	Solde 2014(3)	Densité (4)	% 55 ans et plus	Effectif	Solde 2014(3)	Densité (4)	% 55 ans et plus	Activité Mixte (2) - Effectif
<b>France métrop.</b>	<b>4 783</b>	<b>3 063</b>		<b>4,8</b>	<b>51%</b>	<b>55%</b>	<b>16%</b>									
<b>PS installés</b>	4 772	3 059	326	4,8	51%	55%	16%	2 086	236	3,3	13%	1 006	99	1,6	21%	33
<b>PS non installés(5)</b>	7	4		0	25%	75%	0%									
<b>Bretagne</b>	<b>252</b>	<b>169</b>		<b>5,2</b>	<b>46%</b>	<b>59%</b>	<b>11%</b>									
<b>PS installés</b>	252	169	19	5,2	46%	59%	11%	94	18	2,9	10%	77	2	2,4	13%	2
<b>PS non installés(5)</b>	0	0		0	-	-	-									
<b>Détail des PS installés</b>																
par département :																
- Côtes d'Armor	46	31	5	5,2	42%	71%	13%	21	4	3,5	10%	10	1	1,7	20%	0
- Finistère	68	48	4	5,3	44%	56%	6%	13	4	1,4		36	1	4,0	8%	2
- Ille-et-Vilaine	81	58	6	5,7	45%	60%	14%	40	6	3,9	15%	18	0	1,8	11%	0
- Morbihan	57	45	6	6,1	51%	56%	11%	30	5	4,1	7%	15	1	2,0	20%	1
par territoire de santé:																
- Ts n°1	36	28	2	5,1	46%	61%	4%	6	0	1,1		22	2	4,0	5%	1
- Ts n°2	28	22	2	7,3	50%	50%	9%	5	4	1,7		17	-2	5,6	12%	2
- Ts n°3	23	20	1	6,8	45%	50%	5%	13	1	4,4		7	0	2,4	14%	1
- Ts n°4	30	22	3	5,6	64%	55%	18%	15	2	3,8	13%	7	1	1,8	29%	0
- Ts n°5	70	49	5	5,4	49%	59%	14%	35	5	3,9	14%	14	0	1,5	14%	0
- Ts n°6	19	15	1	5,8	33%	67%	13%	9	2	3,5	22%	6	-1	2,3		0
- Ts n°7	36	22	4	5,3	41%	73%	14%	15	4	3,6	7%	7	0	1,7	29%	0
- Ts n°8	10	10	4	7,1	30%	60%	0%	7	4	4,9		3	0	2,1		0

source : Observatoire DEMOPS de l'ARS Bretagne

### Notes:

Les informations présentées dans ce tableau (exercice d'une activité dans une commune, type d'activité, spécialité) s'appuient sur les déclarations des professionnels de la santé auprès de l'ARS (répertoire ADELI).

La somme du nombre de professionnels de santé actifs exerçant sur chaque département (ou chaque territoire de santé) n'est pas égale au nombre de professionnels exerçant en Bretagne : un professionnel pouvant exercer sur plusieurs sites localisés dans différents départements (ou territoires de santé). De même, la somme du nombre de professionnels actifs exerçant sur chaque région n'est pas égale au nombre de professionnels exerçant en France.

(1) Nature d'activité des professionnels (salarie ou libéral) : déterminer sur l'ensemble des activités installées de chaque professionnel.

(2) Exercice mixte : Ne sont prises en compte que les activités salariés et libérales installées (exclusion des activités de remplacement.)

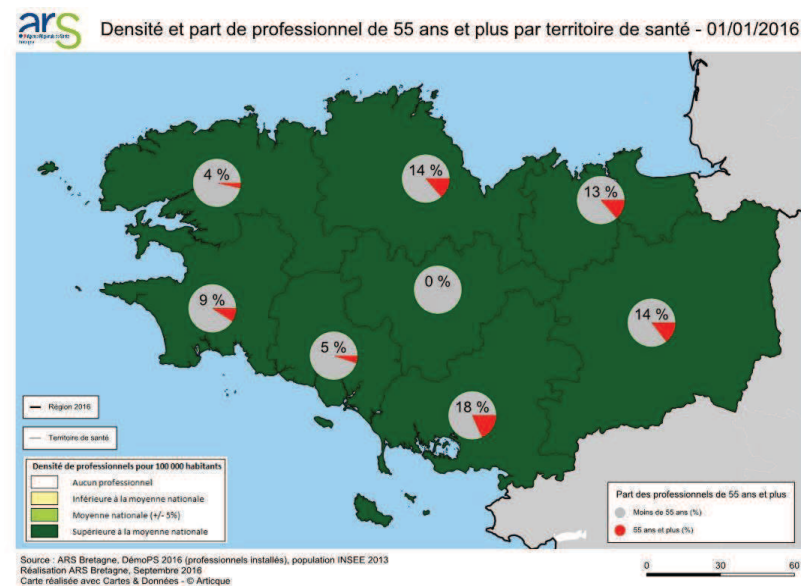
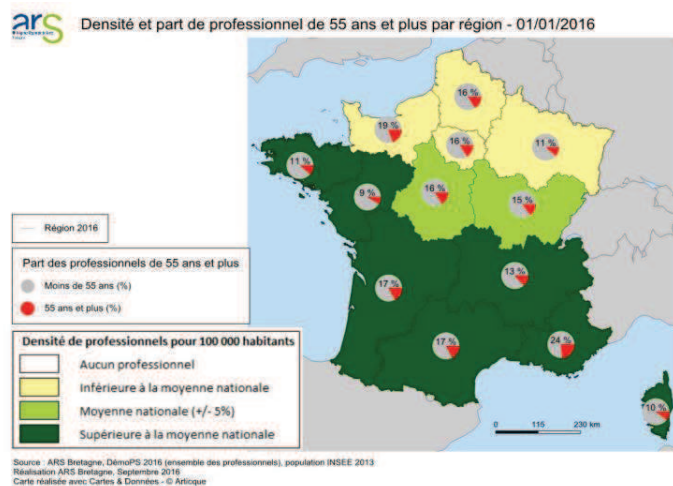
(3) Solde 2014 : Le différentiel entre le nombre d'installations et le nombre de départs de professionnels sur la zone géographique, entre janvier 2014 et janvier 2016.

(4) Densité : nombre de professionnels de santé pour 100 000 habitants (population municipale 2013).

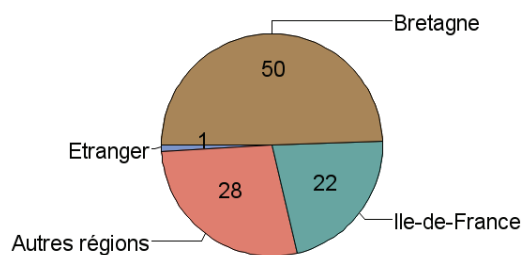
(5) PS non installés : Professionnels n'exerçant qu'en qualité de remplaçant exclusivement et n'ayant aucune activité installée (salarie ou libérale).

## PROFESSIONS DE LA SANTE ENREGISTREES SOUS ADELI

### 11 - Audio-Prothésiste au 1er janvier 2016



### Origine du diplôme des professionnels bretons (%)



source : Observatoire DEMOPS de l'ARS Bretagne

### Formation en Bretagne

- 30 étudiants à admettre en première année d'études préparatoires au diplôme d'Etat d'audioprothésiste en Bretagne sur la période 2016-2017 (contre 30 en 2015-2016).

source: Arrête du 22/07/2016, Arrête du 15/07/2015

- Parmi les 114 professionnels diplômés en Bretagne entre 2011 et 2015 (enregistrés en activité), 18 % ont une activité en Bretagne.

source: Observatoire DEMOPS de l'ARS Bretagne

# PROFESSIONS DE LA SANTE ENREGISTREES SOUS ADELI

## 2 - Diététicien au 1er janvier 2016

Territoire observé	Nb d'activités en cours	Effectif global						Par nature d'activité (1)									
		Effectif	Solde 2014(3)	Densité (4)	% Hommes	% moins de 40 ans	% 55 ans et plus	Effectif	Solde 2014(3)	Densité (4)	% 55 ans et plus	Libérale				Activité Mixte (2) - Effectif	
<b>France métrop.</b>	<b>12 163</b>	<b>10 618</b>		<b>16,7</b>	<b>6%</b>	<b>60%</b>	<b>14%</b>										
<b>PS installés</b>	11 962	<b>10 449</b>	1 445	16,4	6%	60%	14%	<b>7 695</b>	843	12,1	17%	<b>3 498</b>	769	5,5	6%	<b>744</b>	
<b>PS non installés(5)</b>	169	<b>169</b>		0,3	4%	85%	3%										
<b>Bretagne</b>	<b>540</b>	<b>482</b>		<b>14,8</b>	<b>5%</b>	<b>53%</b>	<b>16%</b>										
<b>PS installés</b>	535	<b>478</b>	53	14,7	5%	53%	16%	<b>364</b>	33	11,2	19%	<b>142</b>	25	4,4	7%	<b>28</b>	
<b>PS non installés(5)</b>	4	<b>4</b>		0,1	0%	50%	25%										
<b>Détail des PS installés</b>																	
par département :																	
- Côtes d'Armor	93	<b>85</b>	12	14,2	6%	54%	13%	<b>61</b>	7	10,2	15%	<b>27</b>	4	4,5	11%	<b>3</b>	
- Finistère	152	<b>139</b>	8	15,4	4%	54%	21%	<b>118</b>	5	13,1	24%	<b>27</b>	4	3,0	7%	<b>7</b>	
- Ille-et-Vilaine	180	<b>157</b>	23	15,4	7%	50%	16%	<b>120</b>	16	11,8	18%	<b>49</b>	11	4,8	8%	<b>12</b>	
- Morbihan	110	<b>100</b>	9	13,6	3%	53%	12%	<b>66</b>	4	8,9	17%	<b>40</b>	6	5,4	3%	<b>8</b>	
par territoire de santé:																	
- Ts n°1	97	<b>93</b>	4	16,9	8%	49%	17%	<b>82</b>	3	14,9	20%	<b>14</b>	1	2,5	7%	<b>4</b>	
- Ts n°2	52	<b>46</b>	3	15,2	2%	63%	24%	<b>35</b>	1	11,6	29%	<b>13</b>	3	4,3	8%	<b>2</b>	
- Ts n°3	37	<b>36</b>	2	12,2	0%	39%	22%	<b>25</b>	2	8,5	32%	<b>12</b>	0	4,1		<b>4</b>	
- Ts n°4	64	<b>59</b>	4	15,1	3%	59%	8%	<b>39</b>	1	10,0	13%	<b>22</b>	3	5,6		<b>5</b>	
- Ts n°5	160	<b>140</b>	22	15,5	6%	49%	16%	<b>108</b>	15	11,9	18%	<b>42</b>	11	4,6	12%	<b>11</b>	
- Ts n°6	35	<b>31</b>	3	11,9	6%	52%	13%	<b>17</b>	1	6,6	24%	<b>15</b>	2	5,8		<b>2</b>	
- Ts n°7	73	<b>68</b>	11	16,3	6%	59%	15%	<b>51</b>	8	12,2	16%	<b>20</b>	2	4,8	15%	<b>3</b>	
- Ts n°8	17	<b>15</b>	4	10,6	7%	67%	0%	<b>9</b>	1	6,3		<b>7</b>	4	4,9		<b>3</b>	

source : Observatoire DEMOPS de l'ARS Bretagne

Notes:

Les informations présentées dans ce tableau (exercice d'une activité dans une commune, type d'activité, spécialité) s'appuient sur les déclarations des professionnels de la santé auprès de l'ARS (répertoire ADELI).

La somme du nombre de professionnels de santé actifs exerçant sur chaque département (ou chaque territoire de santé) n'est pas égale au nombre de professionnels exerçant en Bretagne : un professionnel pouvant exercer sur plusieurs sites localisés dans différents départements (ou territoires de santé). De même, la somme du nombre de professionnels actifs exerçant sur chaque région n'est pas égale au nombre de professionnels exerçant en France.

(1) Nature d'activité des professionnels (salarie ou libéral) : déterminer sur l'ensemble des activités installées de chaque professionnel.

(2) Exercice mixte : Ne sont prises en compte que les activités salariés et libérales installées (exclusion des activités de remplacement.)

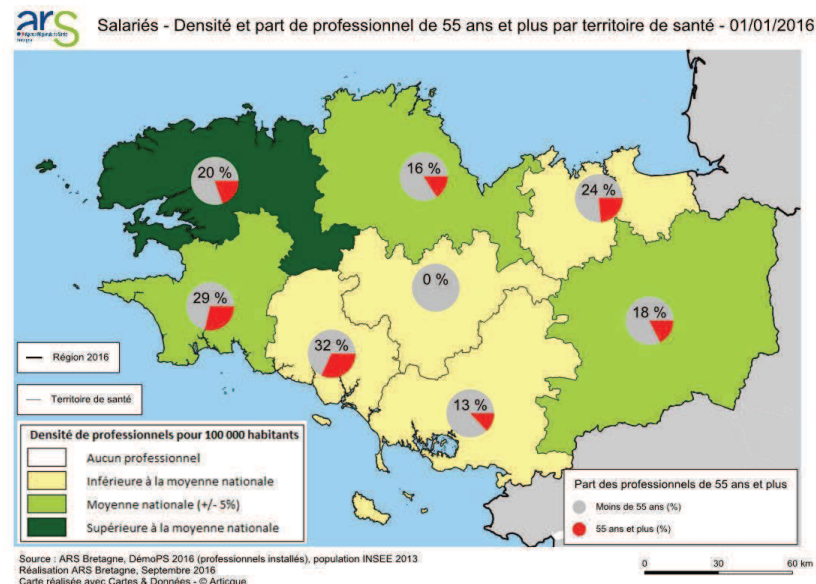
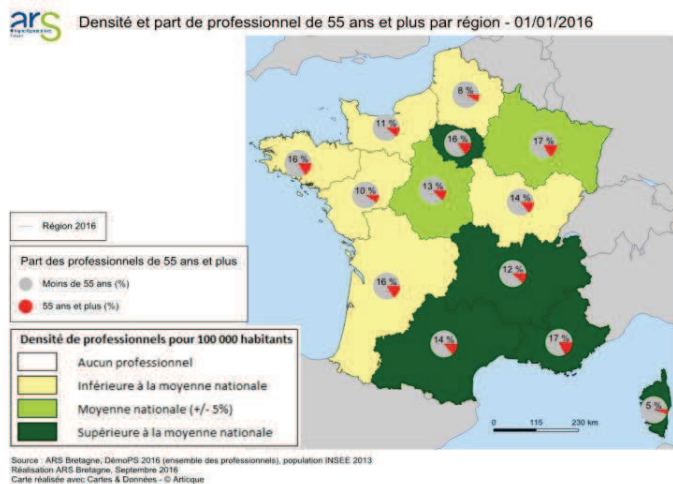
(3) Solde 2014 : Le différentiel entre le nombre d'installations et le nombre de départs de professionnels sur la zone géographique, entre janvier 2014 et janvier 2016.

(4) Densité : nombre de professionnels de santé pour 100 000 habitants (population municipale 2013).

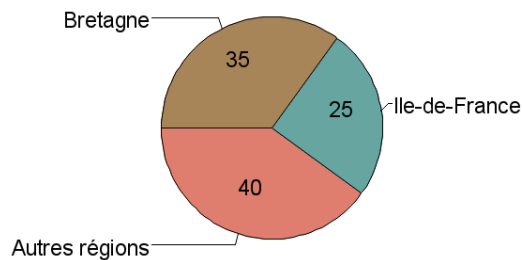
(5) PS non installés : Professionnels n'exerçant qu'en qualité de remplaçant exclusivement et n'ayant aucune activité installée (salarie ou libérale).

# PROFESSIONS DE LA SANTE ENREGISTREES SOUS ADELI

## 2 - Diététicien au 1er janvier 2016



### Origine du diplôme des professionnels bretons (%)



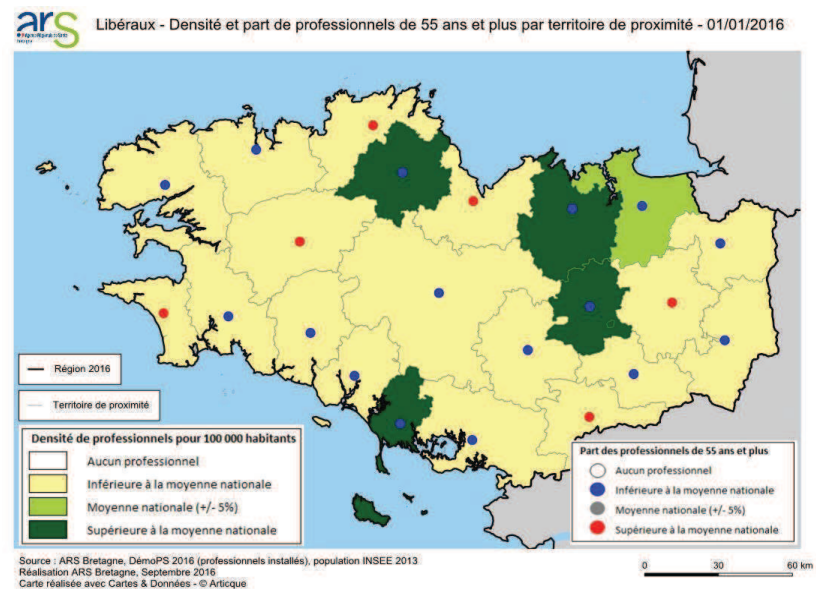
source : Observatoire DEMOPS de l'ARS Bretagne

### Formation en Bretagne

Plusieurs instituts d'études supérieures en Bretagne délivrent des diplômes permettant d'accéder à cette profession.

- Parmi les 67 professionnels diplômés en Bretagne entre 2011 et 2015 (enregistrés en activité), 62 % ont une activité en Bretagne.

source : Observatoire DEMOPS de l'ARS Bretagne





# PROFESSIONS DE LA SANTE ENREGISTREES SOUS ADELI

## 3 - Ergothérapeute au 1er janvier 2016

Territoire observé	Nb d'activités en cours	Effectif global						Par nature d'activité (1)									
		Effectif	Solde 2014(3)	Densité (4)	% Hommes	% moins de 40 ans	% 55 ans et plus	Effectif	Solde 2014(3)	Densité (4)	% 55 ans et plus	Libérale				Activité Mixte (2) - Effectif	
<b>France métrop.</b>	<b>11 481</b>	<b>10 120</b>		<b>15,9</b>	<b>13%</b>	<b>61%</b>	<b>13%</b>										
<b>PS installés</b>	11 355	<b>10 010</b>	1 194	15,7	13%	60%	13%	<b>9 516</b>	1 078	14,9	13%	<b>928</b>	257	1,5	6%	<b>434</b>	
<b>PS non installés(5)</b>	111	<b>110</b>		0,2	11%	84%	1%										
<b>Bretagne</b>	<b>694</b>	<b>611</b>		<b>18,7</b>	<b>13%</b>	<b>53%</b>	<b>18%</b>										
<b>PS installés</b>	680	<b>598</b>	48	18,4	13%	52%	18%	<b>567</b>	41	17,4	19%	<b>47</b>	14	1,4	4%	<b>17</b>	
<b>PS non installés(5)</b>	13	<b>13</b>		0,4	8%	92%	0%										
<b>Détail des PS installés</b>																	
par département :																	
- Côtes d'Armor	151	<b>141</b>	16	23,6	16%	50%	21%	<b>139</b>	15	23,3	22%	<b>5</b>	3	0,8		<b>4</b>	
- Finistère	182	<b>161</b>	12	17,8	11%	56%	15%	<b>143</b>	8	15,8	16%	<b>23</b>	6	2,5	4%	<b>6</b>	
- Ille-et-Vilaine	200	<b>170</b>	8	16,7	13%	55%	16%	<b>163</b>	6	16,0	17%	<b>11</b>	3	1,1		<b>4</b>	
- Morbihan	147	<b>134</b>	14	18,2	12%	49%	21%	<b>129</b>	14	17,5	21%	<b>8</b>	2	1,1	13%	<b>4</b>	
par territoire de santé:																	
- Ts n°1	112	<b>97</b>	7	17,6	10%	49%	18%	<b>85</b>	4	15,5	19%	<b>16</b>	4	2,9	6%	<b>5</b>	
- Ts n°2	66	<b>62</b>	4	20,5	15%	68%	10%	<b>56</b>	3	18,5	11%	<b>7</b>	2	2,3		<b>1</b>	
- Ts n°3	88	<b>85</b>	11	28,8	18%	45%	25%	<b>83</b>	11	28,1	25%	<b>3</b>	1	1,0		<b>1</b>	
- Ts n°4	48	<b>40</b>	5	10,3	3%	60%	18%	<b>38</b>	5	9,7	16%	<b>4</b>	1	1,0	25%	<b>3</b>	
- Ts n°5	181	<b>155</b>	6	17,1	12%	54%	17%	<b>148</b>	4	16,4	18%	<b>11</b>	3	1,2		<b>4</b>	
- Ts n°6	39	<b>33</b>	6	12,7	12%	58%	12%	<b>32</b>	5	12,3	13%	<b>1</b>	1	0,4		<b>0</b>	
- Ts n°7	105	<b>98</b>	12	23,5	16%	53%	19%	<b>98</b>	12	23,5	19%	<b>3</b>	2	0,7		<b>3</b>	
- Ts n°8	41	<b>40</b>	4	28,2	13%	40%	23%	<b>38</b>	4	26,8	24%	<b>2</b>	0	1,4		<b>1</b>	

source : Observatoire DEMOPS de l'ARS Bretagne

### Notes:

Les informations présentées dans ce tableau (exercice d'une activité dans une commune, type d'activité, spécialité) s'appuient sur les déclarations des professionnels de la santé auprès de l'ARS (répertoire ADELI).

La somme du nombre de professionnels de santé actifs exerçant sur chaque département (ou chaque territoire de santé) n'est pas égale au nombre de professionnels exerçant en Bretagne : un professionnel pouvant exercer sur plusieurs sites localisés dans différents départements (ou territoires de santé). De même, la somme du nombre de professionnels actifs exerçant sur chaque région n'est pas égale au nombre de professionnels exerçant en France.

(1) Nature d'activité des professionnels (salarie ou libéral) : déterminer sur l'ensemble des activités installées de chaque professionnel.

(2) Exercice mixte : Ne sont prises en compte que les activités salariés et libérales installées (exclusion des activités de remplacement.)

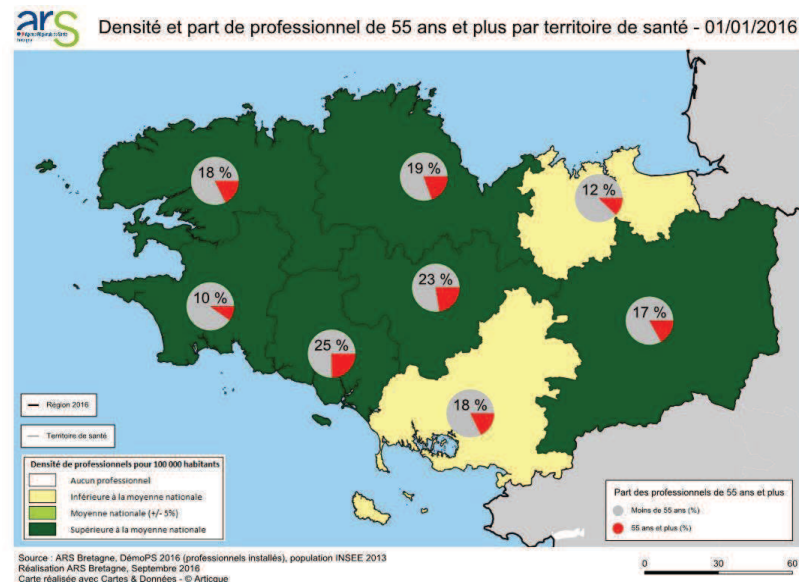
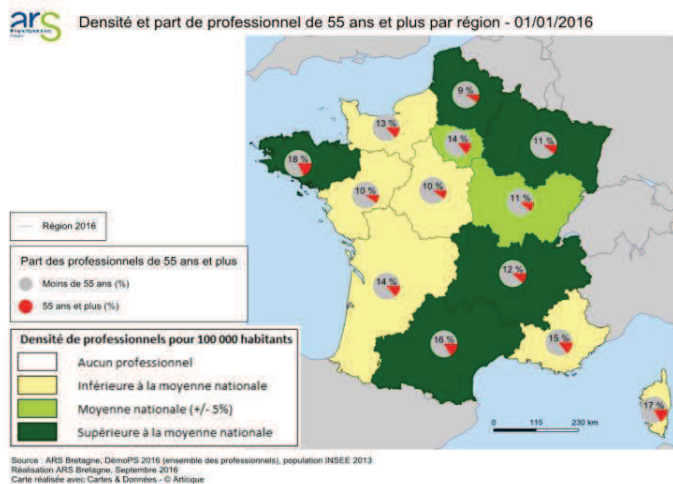
(3) Solde 2014 : Le différentiel entre le nombre d'installations et le nombre de départs de professionnels sur la zone géographique, entre janvier 2014 et janvier 2016.

(4) Densité : nombre de professionnels de santé pour 100 000 habitants (population municipale 2013).

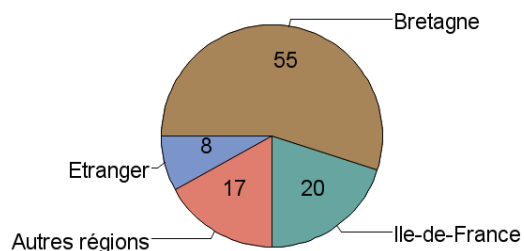
(5) PS non installés : Professionnels n'exerçant qu'en qualité de remplaçant exclusivement et n'ayant aucune activité installée (salarie ou libérale).

# PROFESSIONS DE LA SANTE ENREGISTREES SOUS ADELI

## 3 - Ergothérapeute au 1er janvier 2016



### Origine du diplôme des professionnels bretons (%)



source : Observatoire DEMOPS de l'ARS Bretagne

### Formation en Bretagne

- 77 étudiants admis en 1ère année en Bretagne sur la période 2014 (contre 77 en 2013).  
source: DREES - La formation aux professions de la santé en 2014, DREES - La formation aux professions de la santé en 2013

- Parmi les 243 professionnels diplômés en Bretagne entre 2011 et 2015 (enregistrés en activité), 26 % ont une activité en Bretagne.  
source: Observatoire DEMOPS de l'ARS Bretagne

# PROFESSIONS DE LA SANTE ENREGISTREES SOUS ADELI

## 4 - Infirmier au 1er janvier 2016

Territoire observé	Nb d'activités en cours	Effectif global						Par nature d'activité (1)								
		Effectif	Solde 2014(3)	Densité (4)	% Hommes	% moins de 40 ans	% 55 ans et plus	Salariée				Libérale				
								Effectif	Solde 2014(3)	Densité (4)	% 55 ans et plus	Effectif	Solde 2014(3)	Densité (4)	% 55 ans et plus	Activité Mixte (2) - Effectif
<b>France métrop.</b>	<b>659 443</b>	<b>638 114</b>		<b>1 001,8</b>	<b>13%</b>	<b>41%</b>	<b>25%</b>									
<b>PS installés</b>	611 630	<b>603 177</b>	35 142	946,9	13%	40%	25%	<b>522 561</b>	29 356	820,4	26%	<b>84 343</b>	6 276	132,4	21%	<b>3 727</b>
<b>PS non installés(5)</b>	37 389	<b>34 937</b>		54,8	15%	59%	15%									
<b>Bretagne</b>	<b>35 289</b>	<b>34 676</b>		<b>1 064,1</b>	<b>14%</b>	<b>40%</b>	<b>24%</b>									
<b>PS installés</b>	33 253	<b>32 892</b>	1 506	1 009,4	14%	39%	25%	<b>27 808</b>	1 123	853,3	26%	<b>5 134</b>	373	157,5	17%	<b>51</b>
<b>PS non installés(5)</b>	1 817	<b>1 782</b>		54,7	14%	59%	13%									
<b>Détail des PS installés</b>																
par département :																
- Côtes d'Armor	5 824	<b>5 770</b>	265	966,4	14%	35%	29%	<b>4 896</b>	210	820,0	31%	<b>876</b>	50	146,7	18%	<b>2</b>
- Finistère	10 994	<b>10 917</b>	601	1 207,7	13%	38%	26%	<b>9 076</b>	478	1 004,1	28%	<b>1 853</b>	125	205,0	19%	<b>16</b>
- Ille-et-Vilaine	8 774	<b>8 594</b>	234	842,6	13%	43%	17%	<b>7 609</b>	123	746,0	18%	<b>1 008</b>	110	98,8	15%	<b>23</b>
- Morbihan	7 661	<b>7 624</b>	407	1 033,4	15%	37%	28%	<b>6 235</b>	313	845,1	31%	<b>1 398</b>	88	189,5	17%	<b>14</b>
par territoire de santé:																
- Ts n°1	6 703	<b>6 650</b>	367	1 209,9	13%	40%	25%	<b>5 637</b>	276	1 025,6	27%	<b>1 020</b>	93	185,6	18%	<b>8</b>
- Ts n°2	3 758	<b>3 740</b>	209	1 238,2	13%	34%	28%	<b>3 037</b>	179	1 005,5	31%	<b>707</b>	29	234,1	19%	<b>5</b>
- Ts n°3	3 194	<b>3 174</b>	205	1 075,7	15%	40%	22%	<b>2 516</b>	181	852,7	23%	<b>666</b>	21	225,7	18%	<b>8</b>
- Ts n°4	4 149	<b>4 135</b>	180	1 060,7	16%	34%	33%	<b>3 433</b>	124	880,6	37%	<b>706</b>	54	181,1	15%	<b>6</b>
- Ts n°5	7 521	<b>7 379</b>	189	815,9	12%	44%	17%	<b>6 622</b>	108	732,2	18%	<b>774</b>	81	85,6	14%	<b>20</b>
- Ts n°6	2 360	<b>2 338</b>	82	900,9	16%	37%	23%	<b>1 940</b>	43	747,6	24%	<b>401</b>	38	154,5	18%	<b>6</b>
- Ts n°7	4 114	<b>4 080</b>	204	979,8	12%	37%	27%	<b>3 444</b>	156	827,1	29%	<b>638</b>	43	153,2	18%	<b>2</b>
- Ts n°8	1 454	<b>1 447</b>	73	1 020,3	16%	35%	34%	<b>1 219</b>	57	859,5	37%	<b>228</b>	15	160,8	18%	<b>1</b>

source : Observatoire DEMOPS de l'ARS Bretagne

### Notes:

Les informations présentées dans ce tableau (exercice d'une activité dans une commune, type d'activité, spécialité) s'appuient sur les déclarations des professionnels de la santé auprès de l'ARS (répertoire ADELI).

La somme du nombre de professionnels de santé actifs exerçant sur chaque département (ou chaque territoire de santé) n'est pas égale au nombre de professionnels exerçant en Bretagne : un professionnel pouvant exercer sur plusieurs sites localisés dans différents départements (ou territoires de santé). De même, la somme du nombre de professionnels actifs exerçant sur chaque région n'est pas égale au nombre de professionnels exerçant en France.

(1) Nature d'activité des professionnels (salarie ou libéral) : déterminer sur l'ensemble des activités installées de chaque professionnel.

(2) Exercice mixte : Ne sont prises en compte que les activités salariés et libérales installées (exclusion des activités de remplacement.)

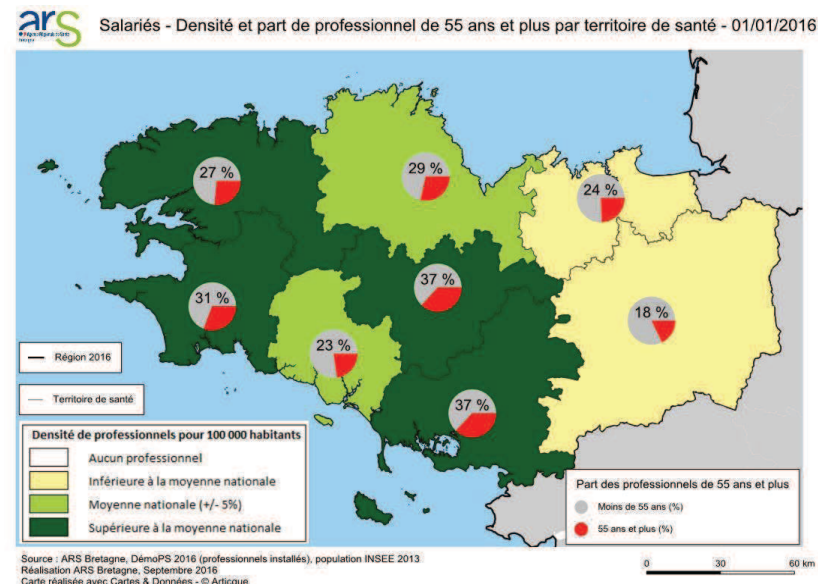
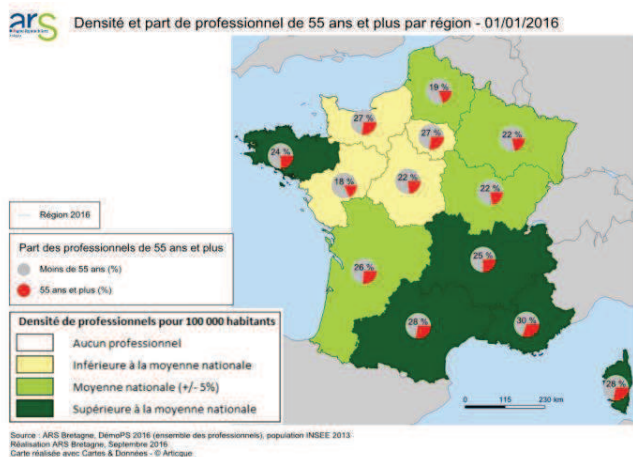
(3) Solde 2014 : Le différentiel entre le nombre d'installations et le nombre de départs de professionnels sur la zone géographique, entre janvier 2014 et janvier 2016.

(4) Densité : nombre de professionnels de santé pour 100 000 habitants (population municipale 2013).

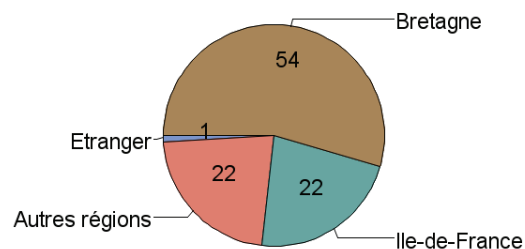
(5) PS non installés : Professionnels n'exerçant qu'en qualité de remplaçant exclusivement et n'ayant aucune activité installée (salarie ou libérale).

# PROFESSIONS DE LA SANTE ENREGISTREES SOUS ADELI

## 4 - Infirmier au 1er janvier 2016



### Origine du diplôme des professionnels bretons (%)



source : Observatoire DEMOPS de l'ARS Bretagne

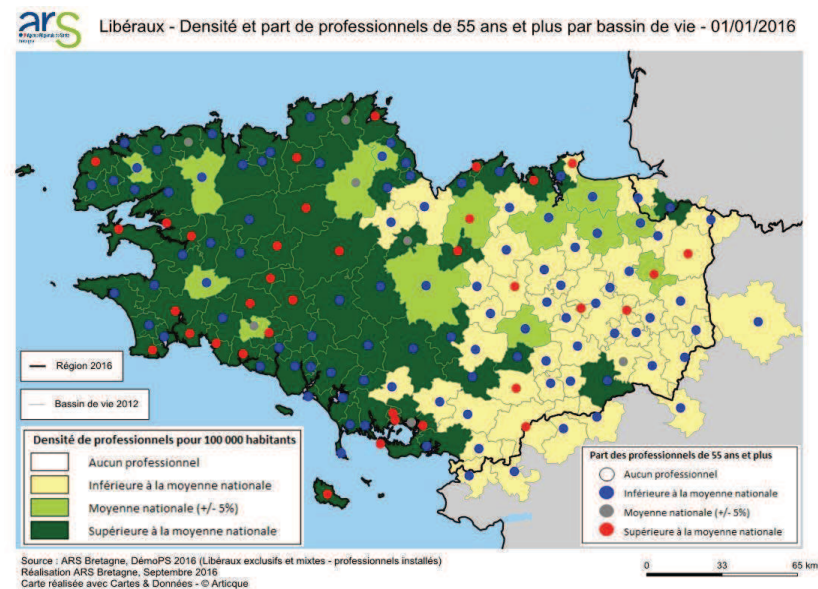
### Formation en Bretagne

- 1182 étudiants étudiants à admettre en première année d'études préparatoires au diplôme d'Etat d'infirmier en Bretagne sur la période 2016-2017 (contre 1182 en 2015-2016).

source: Arrêté du 18 juillet 2016, modifié le 1/08/2016, Arrêté du 3 juillet 2015

- Parmi les 3669 professionnels diplômés en Bretagne entre 2011 et 2015 (enregistrés en activité), 73 % ont une activité en Bretagne.

source: Observatoire DEMOPS de l'ARS Bretagne



# PROFESSIONS DE LA SANTE ENREGISTREES SOUS ADELI

## 5 - Infirmier : Infirmier anesthésiste au 1er janvier 2016

Territoire observé	Nb d'activités en cours	Effectif global						Par nature d'activité (1)								
		Effectif	Solde 2014(3)	Densité (4)	% Hommes	% moins de 40 ans	% 55 ans et plus	Effectif	Solde 2014(3)	Densité (4)	% 55 ans et plus	Effectif	Solde 2014(3)	Densité (4)	% 55 ans et plus	Activité Mixte (2) - Effectif
<b>France métrop.</b>	<b>9 839</b>	<b>9 633</b>		<b>15,1</b>	<b>31%</b>	<b>18%</b>	<b>34%</b>									
<b>PS installés</b>	9 463	<b>9 366</b>	445	14,7	31%	18%	33%	<b>9 182</b>	449	14,4	33%	<b>207</b>	1	0,3	34%	<b>23</b>
<b>PS non installés(5)</b>	285	<b>267</b>		0,4	33%	18%	42%									
<b>Bretagne</b>	<b>647</b>	<b>636</b>		<b>19,5</b>	<b>34%</b>	<b>11%</b>	<b>33%</b>									
<b>PS installés</b>	627	<b>618</b>	7	19,0	34%	11%	33%	<b>606</b>	6	18,6	33%	<b>14</b>	1	0,4	29%	<b>2</b>
<b>PS non installés(5)</b>	19	<b>18</b>		0,6	39%	6%	50%									
<b>Détail des PS installés</b>																
par département :																
- Côtes d'Armor	94	<b>91</b>	-1	15,2	41%	9%	26%	<b>91</b>	-1	15,2	26%	<b>0</b>		0		<b>0</b>
- Finistère	254	<b>253</b>	-1	28,0	35%	6%	37%	<b>244</b>	-2	27,0	37%	<b>10</b>	1	1,1	30%	<b>1</b>
- Ille-et-Vilaine	173	<b>169</b>	2	16,6	30%	19%	27%	<b>169</b>	2	16,6	27%	<b>1</b>	0	0,1		<b>1</b>
- Morbihan	106	<b>106</b>	7	14,4	34%	15%	35%	<b>103</b>	7	14,0	35%	<b>3</b>	0	0,4	33%	<b>0</b>
par territoire de santé:																
- Ts n°1	173	<b>173</b>	0	31,5	34%	6%	40%	<b>165</b>	-1	30,0	41%	<b>8</b>	1	1,5	38%	<b>0</b>
- Ts n°2	78	<b>77</b>	0	25,5	38%	6%	30%	<b>77</b>	0	25,5	30%	<b>1</b>	0	0,3		<b>1</b>
- Ts n°3	48	<b>48</b>	4	16,3	33%	15%	38%	<b>46</b>	4	15,6	37%	<b>2</b>	0	0,7	50%	<b>0</b>
- Ts n°4	55	<b>55</b>	2	14,1	36%	16%	33%	<b>54</b>	2	13,9	33%	<b>1</b>	0	0,3		<b>0</b>
- Ts n°5	159	<b>155</b>	1	17,1	32%	18%	26%	<b>155</b>	1	17,1	26%	<b>1</b>	0	0,1		<b>1</b>
- Ts n°6	18	<b>18</b>	0	6,9	11%	22%	39%	<b>18</b>	0	6,9	39%	<b>0</b>		0		<b>0</b>
- Ts n°7	85	<b>82</b>	0	19,7	41%	10%	27%	<b>82</b>	0	19,7	27%	<b>0</b>		0		<b>0</b>
- Ts n°8	11	<b>11</b>	-1	7,8	36%	-	18%	<b>10</b>	-1	7,1	20%	<b>1</b>	0	0,7		<b>0</b>

source : Observatoire DEMOPS de l'ARS Bretagne

### Notes:

Les informations présentées dans ce tableau (exercice d'une activité dans une commune, type d'activité, spécialité) s'appuient sur les déclarations des professionnels de la santé auprès de l'ARS (répertoire ADELI).

La somme du nombre de professionnels de santé actifs exerçant sur chaque département (ou chaque territoire de santé) n'est pas égale au nombre de professionnels exerçant en Bretagne : un professionnel pouvant exercer sur plusieurs sites localisés dans différents départements (ou territoires de santé). De même, la somme du nombre de professionnels actifs exerçant sur chaque région n'est pas égale au nombre de professionnels exerçant en France.

(1) Nature d'activité des professionnels (salarie ou libéral) : déterminer sur l'ensemble des activités installées de chaque professionnel.

(2) Exercice mixte : Ne sont prises en compte que les activités salariés et libérales installées (exclusion des activités de remplacement.)

(3) Solde 2014 : Le différentiel entre le nombre d'installations et le nombre de départs de professionnels sur la zone géographique, entre janvier 2014 et janvier 2016.

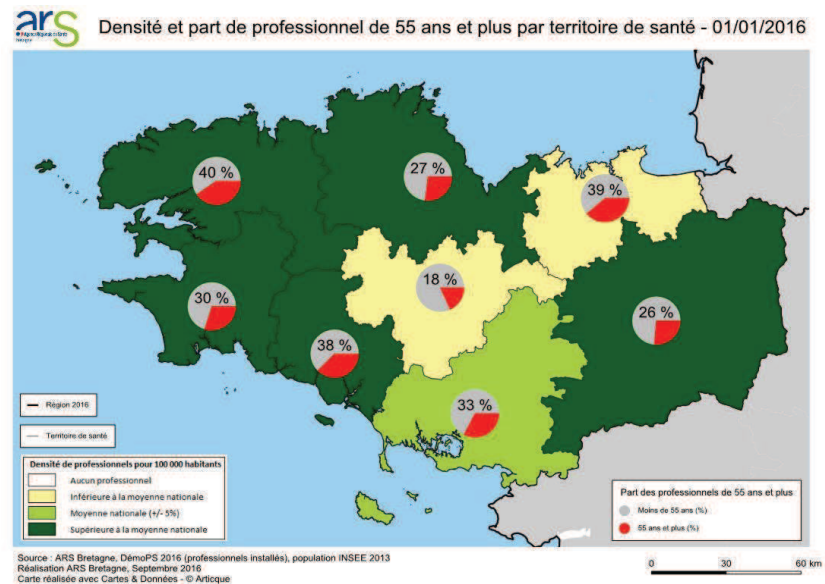
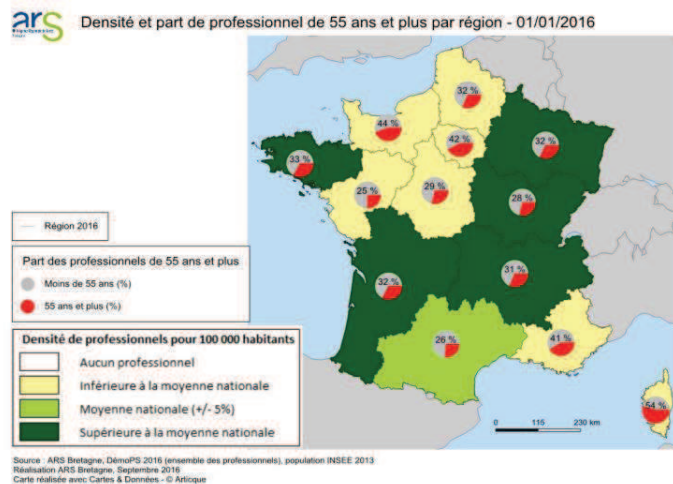
(4) Densité : nombre de professionnels de santé pour 100 000 habitants (population municipale 2013).

(5) PS non installés : Professionnels n'exerçant qu'en qualité de remplaçant exclusivement et n'ayant aucune activité installée (salarie ou libérale).

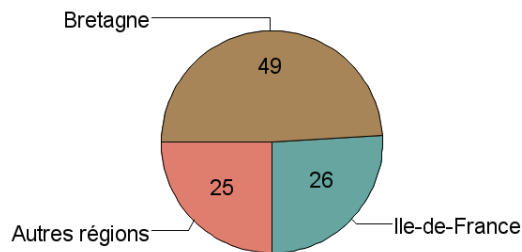


## PROFESSIONS DE LA SANTE ENREGISTREES SOUS ADELI

### 5 - Infirmier : Infirmier anesthésiste au 1er janvier 2016



#### Origine du diplôme des professionnels bretons (%)



source : Observatoire DEMOPS de l'ARS Bretagne

#### Formation en Bretagne

- 33 étudiants admis en 1ère année en Bretagne sur la période 2014 (contre 33 en 2013).  
source: DREES - La formation aux professions de la santé en 2014, DREES - La formation aux professions de la santé en 2013

**PROFESSIONS DE LA SANTE ENREGISTREES SOUS ADELI**  
**6 - Infirmier : Infirmier de bloc opératoire au 1er janvier 2016**

Territoire observé	Nb d'activités en cours	Effectif global						Par nature d'activité (1)								
		Effectif	Solde 2014(3)	Densité (4)	% Hommes	% moins de 40 ans	% 55 ans et plus	Effectif	Solde 2014(3)	Densité (4)	% 55 ans et plus	Effectif	Solde 2014(3)	Densité (4)	% 55 ans et plus	Activité Mixte (2) - Effectif
<b>France métrop.</b>	<b>7 304</b>	<b>7 169</b>		<b>11,3</b>	<b>12%</b>	<b>12%</b>	<b>36%</b>									
<b>PS installés</b>	7 026	<b>6 957</b>	265	10,9	12%	12%	36%	<b>6 760</b>	260	10,6	36%	<b>211</b>	4	0,3	26%	<b>14</b>
<b>PS non installés(5)</b>	227	<b>212</b>		0,3	10%	8%	44%									
<b>Bretagne</b>	<b>570</b>	<b>568</b>		<b>17,4</b>	<b>16%</b>	<b>12%</b>	<b>30%</b>									
<b>PS installés</b>	558	<b>557</b>	12	17,1	16%	13%	30%	<b>538</b>	12	16,5	30%	<b>19</b>	0	0,6	37%	<b>0</b>
<b>PS non installés(5)</b>	11	<b>11</b>		0,3	0%	-	55%									
<b>Détail des PS installés</b>																
par département :																
- Côtes d'Armor	75	<b>75</b>	2	12,6	17%	5%	36%	<b>72</b>	1	12,1	38%	<b>3</b>	1	0,5		<b>0</b>
- Finistère	179	<b>179</b>	7	19,8	17%	9%	36%	<b>171</b>	7	18,9	36%	<b>8</b>	0	0,9	38%	<b>0</b>
- Ille-et-Vilaine	184	<b>183</b>	-5	17,9	11%	15%	24%	<b>181</b>	-4	17,7	24%	<b>2</b>	-1	0,2	50%	<b>0</b>
- Morbihan	120	<b>120</b>	8	16,3	22%	18%	27%	<b>114</b>	8	15,5	25%	<b>6</b>	0	0,8	50%	<b>0</b>
par territoire de santé:																
- Ts n°1	118	<b>118</b>	8	21,5	18%	10%	34%	<b>112</b>	8	20,4	34%	<b>6</b>	0	1,1	33%	<b>0</b>
- Ts n°2	60	<b>60</b>	-1	19,9	17%	8%	38%	<b>58</b>	-1	19,2	38%	<b>2</b>	0	0,7	50%	<b>0</b>
- Ts n°3	56	<b>56</b>	5	19,0	21%	23%	25%	<b>54</b>	5	18,3	26%	<b>2</b>	0	0,7		<b>0</b>
- Ts n°4	59	<b>59</b>	1	15,1	20%	10%	31%	<b>55</b>	1	14,1	29%	<b>4</b>	0	1,0	50%	<b>0</b>
- Ts n°5	166	<b>165</b>	-5	18,2	12%	16%	24%	<b>163</b>	-4	18,0	24%	<b>2</b>	-1	0,2	50%	<b>0</b>
- Ts n°6	28	<b>28</b>	1	10,8	11%	11%	29%	<b>27</b>	1	10,4	30%	<b>1</b>	0	0,4		<b>0</b>
- Ts n°7	60	<b>60</b>	1	14,4	18%	5%	35%	<b>59</b>	0	14,2	36%	<b>1</b>	1	0,2		<b>0</b>
- Ts n°8	11	<b>11</b>	2	7,8	27%	18%	27%	<b>10</b>	2	7,1	20%	<b>1</b>	0	0,7	100%	<b>0</b>

source : Observatoire DEMOPS de l'ARS Bretagne

Notes:

Les informations présentées dans ce tableau (exercice d'une activité dans une commune, type d'activité, spécialité) s'appuient sur les déclarations des professionnels de la santé auprès de l'ARS (répertoire ADELI).

La somme du nombre de professionnels de santé actifs exerçant sur chaque département (ou chaque territoire de santé) n'est pas égale au nombre de professionnels exerçant en Bretagne : un professionnel pouvant exercer sur plusieurs sites localisés dans différents départements (ou territoires de santé). De même, la somme du nombre de professionnels actifs exerçant sur chaque région n'est pas égale au nombre de professionnels exerçant en France.

(1) Nature d'activité des professionnels (salarie ou libéral) : déterminer sur l'ensemble des activités installées de chaque professionnel.

(2) Exercice mixte : Ne sont prises en compte que les activités salariés et libérales installées (exclusion des activités de remplacement.)

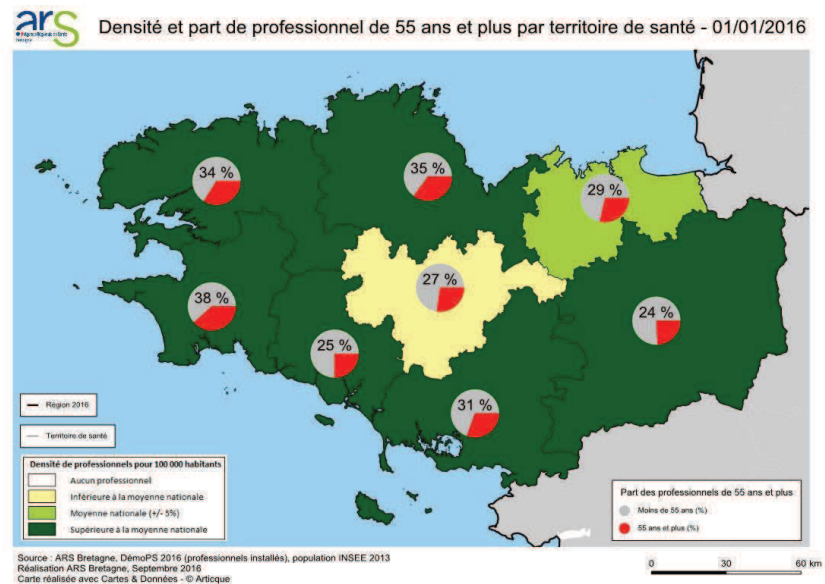
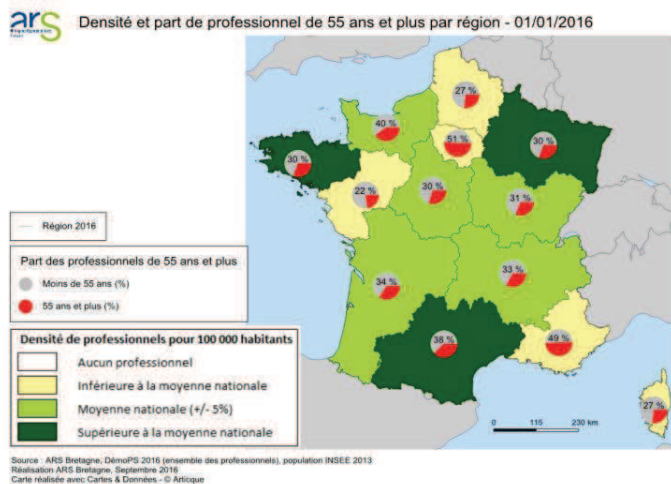
(3) Solde 2014 : Le différentiel entre le nombre d'installations et le nombre de départs de professionnels sur la zone géographique, entre janvier 2014 et janvier 2016.

(4) Densité : nombre de professionnels de santé pour 100 000 habitants (population municipale 2013).

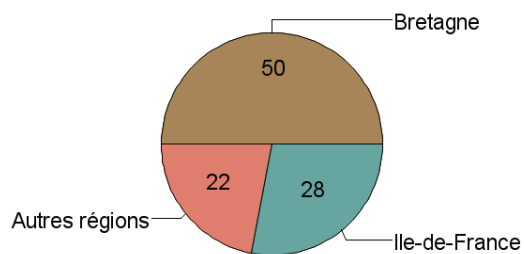
(5) PS non installés : Professionnels n'exerçant qu'en qualité de remplaçant exclusivement et n'ayant aucune activité installée (salarie ou libérale).

## PROFESSIONS DE LA SANTE ENREGISTREES SOUS ADELI

### 6 - Infirmier : Infirmier de bloc opératoire au 1er janvier 2016



### Origine du diplôme des professionnels bretons (%)



source : Observatoire DEMOPS de l'ARS Bretagne

### Formation en Bretagne

- 15 étudiants admis en 1ère année en Bretagne sur la période 2014 (contre 21 en 2013).  
source: DREES - La formation aux professions de la santé en 2014, DREES - La formation aux professions de la santé en 2013

# PROFESSIONS DE LA SANTE ENREGISTREES SOUS ADELI

## 7 - Infirmier : Infirmier Puériculture au 1er janvier 2016

Territoire observé	Nb d'activités en cours	Effectif global						Par nature d'activité (1)								
		Effectif	Solde 2014(3)	Densité (4)	% Hommes	% moins de 40 ans	% 55 ans et plus	Salariée				Libérale				
								Effectif	Solde 2014(3)	Densité (4)	% 55 ans et plus	Effectif	Solde 2014(3)	Densité (4)	% 55 ans et plus	Activité Mixte (2) - Effectif
<b>France métrop.</b>	<b>19 478</b>	<b>19 173</b>		<b>30,1</b>	<b>1%</b>	<b>39%</b>	<b>27%</b>									
<b>PS installés</b>	18 778	<b>18 641</b>	1 184	29,3	1%	39%	28%	<b>18 107</b>	1 136	28,4	28%	<b>557</b>	48	0,9	24%	<b>23</b>
<b>PS non installés(5)</b>	563	<b>532</b>		0,8	1%	48%	22%									
<b>Bretagne</b>	<b>1 043</b>	<b>1 031</b>		<b>31,6</b>	<b>1%</b>	<b>38%</b>	<b>25%</b>									
<b>PS installés</b>	1 029	<b>1 020</b>	53	31,3	1%	38%	25%	<b>990</b>	47	30,4	26%	<b>30</b>	6	0,9	10%	<b>0</b>
<b>PS non installés(5)</b>	11	<b>11</b>		0,3	9%	45%	18%									
<b>Détail des PS installés</b>																
par département :																
- Côtes d'Armor	150	<b>150</b>	10	25,1	3%	51%	18%	<b>143</b>	7	23,9	19%	<b>7</b>	3	1,2		<b>0</b>
- Finistère	212	<b>211</b>	8	23,3	1%	25%	39%	<b>205</b>	7	22,7	40%	<b>6</b>	1	0,7	33%	<b>0</b>
- Ille-et-Vilaine	432	<b>424</b>	18	41,6	2%	35%	22%	<b>414</b>	17	40,6	22%	<b>10</b>	1	1,0	10%	<b>0</b>
- Morbihan	235	<b>235</b>	17	31,9	0%	46%	24%	<b>228</b>	16	30,9	25%	<b>7</b>	1	0,9		<b>0</b>
par territoire de santé:																
- Ts n°1	118	<b>118</b>	6	21,5	1%	35%	32%	<b>116</b>	5	21,1	33%	<b>2</b>	1	0,4		<b>0</b>
- Ts n°2	93	<b>93</b>	2	30,8	1%	13%	48%	<b>89</b>	2	29,5	48%	<b>4</b>	0	1,3	50%	<b>0</b>
- Ts n°3	76	<b>76</b>	-1	25,8	0%	49%	24%	<b>74</b>	0	25,1	24%	<b>2</b>	-1	0,7		<b>0</b>
- Ts n°4	132	<b>132</b>	13	33,9	1%	45%	23%	<b>127</b>	11	32,6	24%	<b>5</b>	2	1,3		<b>0</b>
- Ts n°5	402	<b>396</b>	21	43,8	2%	35%	21%	<b>387</b>	20	42,8	22%	<b>9</b>	1	1,0	11%	<b>0</b>
- Ts n°6	37	<b>36</b>	-2	13,9	0%	22%	19%	<b>34</b>	-2	13,1	21%	<b>2</b>	0	0,8		<b>0</b>
- Ts n°7	140	<b>140</b>	9	33,6	3%	54%	19%	<b>136</b>	6	32,7	19%	<b>4</b>	3	1,0		<b>0</b>
- Ts n°8	31	<b>31</b>	5	21,9	0%	42%	32%	<b>28</b>	5	19,7	36%	<b>3</b>	0	2,1		<b>0</b>

source : Observatoire DEMOPS de l'ARS Bretagne

### Notes:

Les informations présentées dans ce tableau (exercice d'une activité dans une commune, type d'activité, spécialité) s'appuient sur les déclarations des professionnels de la santé auprès de l'ARS (répertoire ADELI).

La somme du nombre de professionnels de santé actifs exerçant sur chaque département (ou chaque territoire de santé) n'est pas égale au nombre de professionnels exerçant en Bretagne : un professionnel pouvant exercer sur plusieurs sites localisés dans différents départements (ou territoires de santé). De même, la somme du nombre de professionnels actifs exerçant sur chaque région n'est pas égale au nombre de professionnels exerçant en France.

(1) Nature d'activité des professionnels (salarie ou libéral) : déterminer sur l'ensemble des activités installées de chaque professionnel.

(2) Exercice mixte : Ne sont prises en compte que les activités salariés et libérales installées (exclusion des activités de remplacement.)

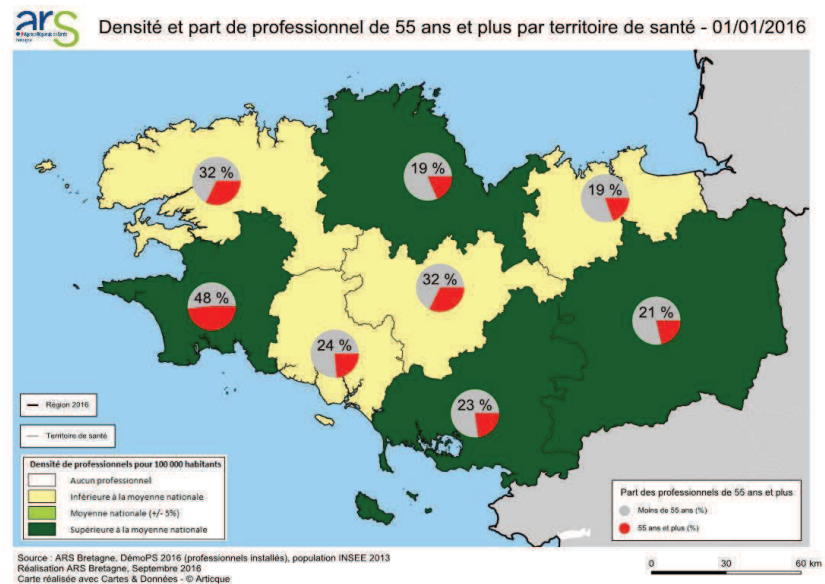
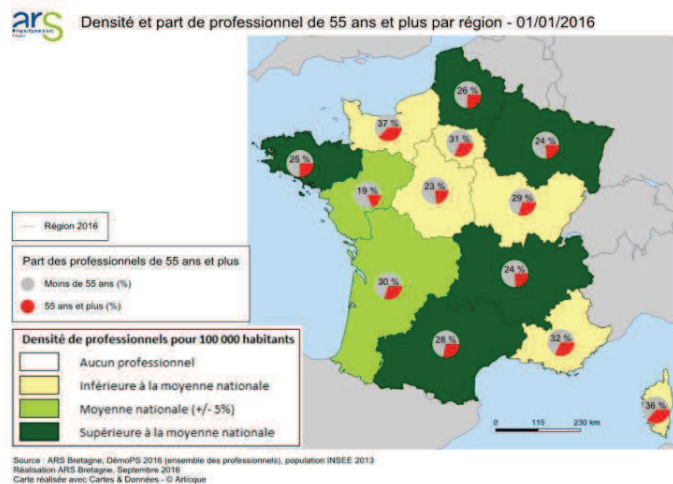
(3) Solde 2014 : Le différentiel entre le nombre d'installations et le nombre de départs de professionnels sur la zone géographique, entre janvier 2014 et janvier 2016.

(4) Densité : nombre de professionnels de santé pour 100 000 habitants (population municipale 2013).

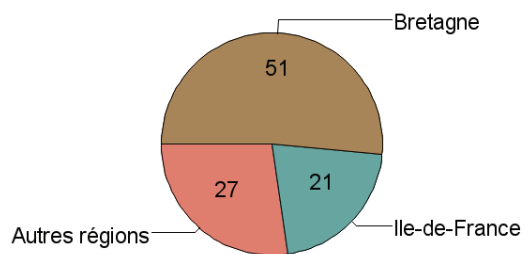
(5) PS non installés : Professionnels n'exerçant qu'en qualité de remplaçant exclusivement et n'ayant aucune activité installée (salarie ou libérale).

## PROFESSIONS DE LA SANTE ENREGISTREES SOUS ADELI

### 7 - Infirmier : Infirmier Puériculture au 1er janvier 2016



### Origine du diplôme des professionnels bretons (%)



source : Observatoire DEMOPS de l'ARS Bretagne

### Formation en Bretagne

- 60 étudiants admis en 1ère année en Bretagne sur la période 2014 (contre 30 en 2013).

source: DREES - La formation aux professions de la santé en 2014, DREES - La formation aux professions de la santé en 2013



**PROFESSIONS DE LA SANTE ENREGISTREES SOUS ADELI**  
**8 - Manipulateur d'électroradiologie médicale au 1er janvier 2016**

Territoire observé	Nb d'activités en cours	Effectif global						Par nature d'activité (1)								
		Effectif	Solde 2014(3)	Densité (4)	% Hommes	% moins de 40 ans	% 55 ans et plus	Salariée				Libérale				
								Effectif	Solde 2014(3)	Densité (4)	% 55 ans et plus	Effectif	Solde 2014(3)	Densité (4)	% 55 ans et plus	Activité Mixte (2) - Effectif
<b>France métrop.</b>	<b>33 714</b>	<b>33 292</b>		<b>52,3</b>	<b>27%</b>	<b>39%</b>	<b>30%</b>									
<b>PS installés</b>	33 452	<b>33 056</b>	1 933	51,9	27%	39%	30%	<b>33 056</b>	1 933	51,9	30%	<b>0</b>		0		<b>0</b>
<b>PS non installés(5)</b>	253	<b>236</b>		0,4	43%	63%	14%									
<b>Bretagne</b>	<b>1 545</b>	<b>1 524</b>		<b>46,8</b>	<b>26%</b>	<b>39%</b>	<b>31%</b>									
<b>PS installés</b>	1 534	<b>1 513</b>	87	46,4	26%	39%	31%	<b>1 513</b>	87	46,4	31%	<b>0</b>		0		<b>0</b>
<b>PS non installés(5)</b>	11	<b>11</b>		0,3	36%	36%	9%									
<b>Détail des PS installés</b>																
par département :																
- Côtes d'Armor	253	<b>253</b>	2	42,4	22%	37%	35%	<b>253</b>	2	42,4	35%	<b>0</b>		0		<b>0</b>
- Finistère	504	<b>499</b>	38	55,2	23%	34%	40%	<b>499</b>	38	55,2	40%	<b>0</b>		0		<b>0</b>
- Ille-et-Vilaine	451	<b>435</b>	23	42,7	31%	46%	22%	<b>435</b>	23	42,7	22%	<b>0</b>		0		<b>0</b>
- Morbihan	326	<b>326</b>	24	44,2	28%	40%	27%	<b>326</b>	24	44,2	27%	<b>0</b>		0		<b>0</b>
par territoire de santé:																
- Ts n°1	317	<b>314</b>	25	57,1	22%	31%	43%	<b>314</b>	25	57,1	43%	<b>0</b>		0		<b>0</b>
- Ts n°2	172	<b>170</b>	12	56,3	25%	41%	34%	<b>170</b>	12	56,3	34%	<b>0</b>		0		<b>0</b>
- Ts n°3	155	<b>155</b>	16	52,5	21%	34%	31%	<b>155</b>	16	52,5	31%	<b>0</b>		0		<b>0</b>
- Ts n°4	148	<b>148</b>	5	38,0	31%	39%	28%	<b>148</b>	5	38,0	28%	<b>0</b>		0		<b>0</b>
- Ts n°5	396	<b>382</b>	22	42,2	32%	46%	23%	<b>382</b>	22	42,2	23%	<b>0</b>		0		<b>0</b>
- Ts n°6	81	<b>79</b>	0	30,4	29%	44%	29%	<b>79</b>	0	30,4	29%	<b>0</b>		0		<b>0</b>
- Ts n°7	218	<b>218</b>	4	52,4	20%	38%	32%	<b>218</b>	4	52,4	32%	<b>0</b>		0		<b>0</b>
- Ts n°8	47	<b>47</b>	3	33,1	38%	47%	26%	<b>47</b>	3	33,1	26%	<b>0</b>		0		<b>0</b>

source : Observatoire DEMOPS de l'ARS Bretagne

Notes:

Les informations présentées dans ce tableau (exercice d'une activité dans une commune, type d'activité, spécialité) s'appuient sur les déclarations des professionnels de la santé auprès de l'ARS (répertoire ADELI).

La somme du nombre de professionnels de santé actifs exerçant sur chaque département (ou chaque territoire de santé) n'est pas égale au nombre de professionnels exerçant en Bretagne : un professionnel pouvant exercer sur plusieurs sites localisés dans différents départements (ou territoires de santé). De même, la somme du nombre de professionnels actifs exerçant sur chaque région n'est pas égale au nombre de professionnels exerçant en France.

(1) Nature d'activité des professionnels (salarie ou libéral) : déterminer sur l'ensemble des activités installées de chaque professionnel.

(2) Exercice mixte : Ne sont prises en compte que les activités salariés et libérales installées (exclusion des activités de remplacement.)

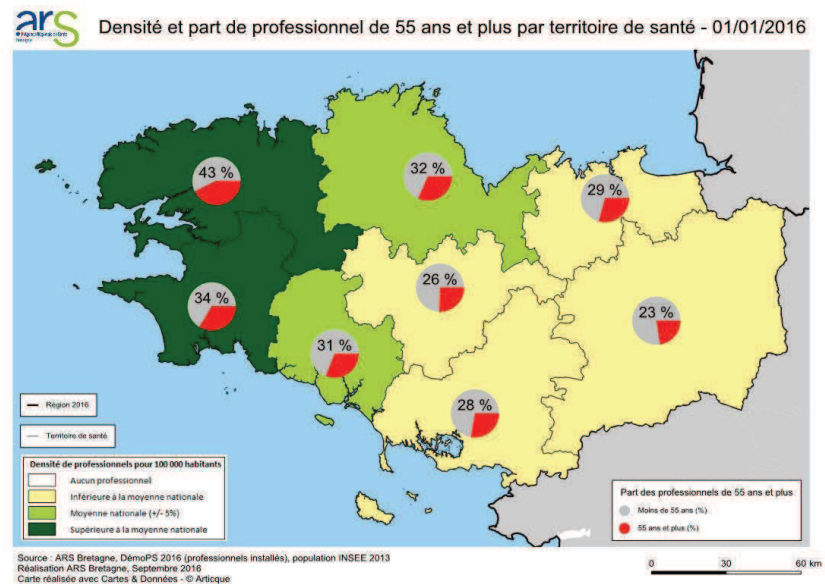
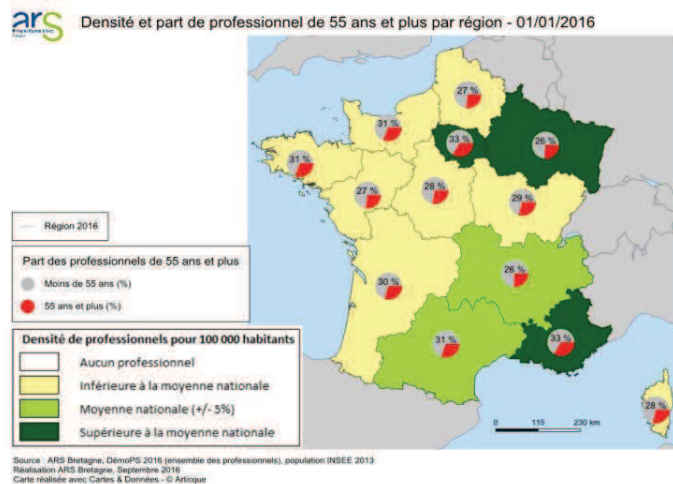
(3) Solde 2014 : Le différentiel entre le nombre d'installations et le nombre de départs de professionnels sur la zone géographique, entre janvier 2014 et janvier 2016.

(4) Densité : nombre de professionnels de santé pour 100 000 habitants (population municipale 2013).

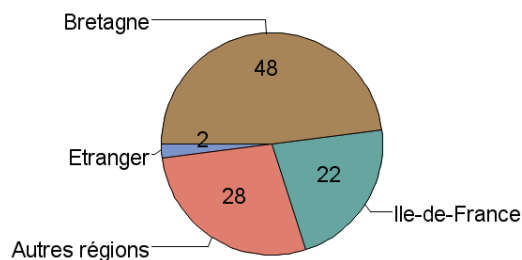
(5) PS non installés : Professionnels n'exerçant qu'en qualité de remplaçant exclusivement et n'ayant aucune activité installée (salarie ou libérale).

## PROFESSIONS DE LA SANTE ENREGISTREES SOUS ADELI

### 8 - Manipulateur d'électroradiologie médicale au 1er janvier 2016



#### Origine du diplôme des professionnels bretons (%)



source : Observatoire DEMOPS de l'ARS Bretagne

#### Formation en Bretagne

- 33 étudiants admis en 1ère année en Bretagne sur la période 2014 (contre 32 en 2013).  
 source: DREES - La formation aux professions de la santé en 2014, DREES - La formation aux professions de la santé en 2013

- Parmi les 113 professionnels diplômés en Bretagne entre 2011 et 2015 (enregistrés en activité), 64 % ont une activité en Bretagne.  
 source: Observatoire DEMOPS de l'ARS Bretagne

# PROFESSIONS DE LA SANTE ENREGISTREES SOUS ADELI

## 9 - Masseur-Kinésithérapeute au 1er janvier 2016

Territoire observé	Nb d'activités en cours	Effectif global						Par nature d'activité (1)									
		Effectif	Solde 2014(3)	Densité (4)	% Hommes	% moins de 40 ans	% 55 ans et plus	Effectif	Solde 2014(3)	Densité (4)	% 55 ans et plus	Libérale				Activité Mixte (2) - Effectif	
<b>France métrop.</b>	<b>91 545</b>	<b>81 632</b>		<b>128,2</b>	<b>49%</b>	<b>50%</b>	<b>21%</b>										
<b>PS installés</b>	86 448	<b>77 071</b>	3 724	121,0	50%	48%	22%	<b>18 905</b>	516	29,7	32%	<b>60 653</b>	3 195	95,2	19%	<b>2 487</b>	
<b>PS non installés(5)</b>	4 614	<b>4 561</b>		7,2	44%	83%	8%										
<b>Bretagne</b>	<b>4 800</b>	<b>4 330</b>		<b>132,9</b>	<b>48%</b>	<b>47%</b>	<b>19%</b>										
<b>PS installés</b>	4 503	<b>4 058</b>	169	124,5	49%	45%	19%	<b>840</b>	-27	25,8	35%	<b>3 283</b>	202	100,7	16%	<b>68</b>	
<b>PS non installés(5)</b>	275	<b>272</b>		8,3	44%	81%	11%										
<b>Détail des PS installés</b>																	
par département :																	
- Côtes d'Armor	661	<b>608</b>	23	101,8	49%	35%	23%	<b>139</b>	-1	23,3	32%	<b>476</b>	23	79,7	20%	<b>8</b>	
- Finistère	1 273	<b>1 177</b>	6	130,2	48%	43%	21%	<b>223</b>	-39	24,7	36%	<b>965</b>	44	106,8	17%	<b>12</b>	
- Ille-et-Vilaine	1 469	<b>1 296</b>	95	127,1	48%	53%	14%	<b>262</b>	16	25,7	28%	<b>1 063</b>	86	104,2	11%	<b>33</b>	
- Morbihan	1 100	<b>996</b>	43	135,0	50%	41%	23%	<b>216</b>	-3	29,3	43%	<b>796</b>	47	107,9	18%	<b>18</b>	
par territoire de santé:																	
- Ts n°1	745	<b>691</b>	11	125,7	47%	44%	20%	<b>136</b>	-26	24,7	40%	<b>562</b>	36	102,2	15%	<b>8</b>	
- Ts n°2	456	<b>422</b>	-5	139,7	48%	41%	23%	<b>80</b>	-14	26,5	29%	<b>345</b>	10	114,2	21%	<b>4</b>	
- Ts n°3	433	<b>407</b>	5	137,9	52%	40%	23%	<b>97</b>	-8	32,9	37%	<b>318</b>	12	107,8	18%	<b>8</b>	
- Ts n°4	648	<b>584</b>	36	149,8	49%	42%	23%	<b>104</b>	6	26,7	51%	<b>485</b>	30	124,4	18%	<b>8</b>	
- Ts n°5	1 261	<b>1 112</b>	87	123,0	48%	56%	13%	<b>231</b>	17	25,5	26%	<b>908</b>	76	100,4	10%	<b>29</b>	
- Ts n°6	346	<b>303</b>	17	116,8	49%	42%	20%	<b>49</b>	4	18,9	41%	<b>260</b>	16	100,2	17%	<b>7</b>	
- Ts n°7	497	<b>462</b>	15	111,0	48%	34%	21%	<b>115</b>	-4	27,6	30%	<b>353</b>	17	84,8	19%	<b>6</b>	
- Ts n°8	117	<b>111</b>	-4	78,3	62%	27%	32%	<b>28</b>	-2	19,7	29%	<b>83</b>	-2	58,5	33%	<b>2</b>	

source : Observatoire DEMOPS de l'ARS Bretagne

### Notes:

Les informations présentées dans ce tableau (exercice d'une activité dans une commune, type d'activité, spécialité) s'appuient sur les déclarations des professionnels de la santé auprès de l'ARS (répertoire ADELI).

La somme du nombre de professionnels de santé actifs exerçant sur chaque département (ou chaque territoire de santé) n'est pas égale au nombre de professionnels exerçant en Bretagne : un professionnel pouvant exercer sur plusieurs sites localisés dans différents départements (ou territoires de santé). De même, la somme du nombre de professionnels actifs exerçant sur chaque région n'est pas égale au nombre de professionnels exerçant en France.

(1) Nature d'activité des professionnels (salaire ou libéral) : déterminer sur l'ensemble des activités installées de chaque professionnel.

(2) Exercice mixte : Ne sont prises en compte que les activités salariés et libérales installées (exclusion des activités de remplacement.)

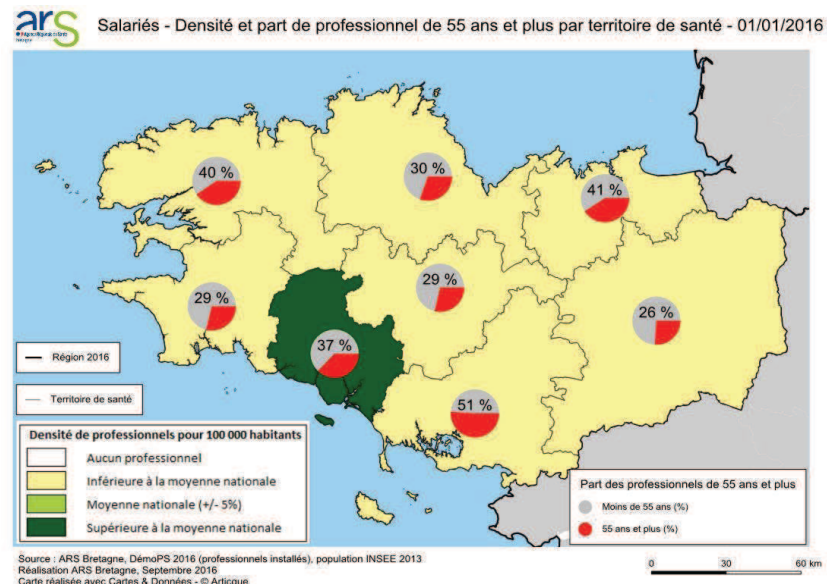
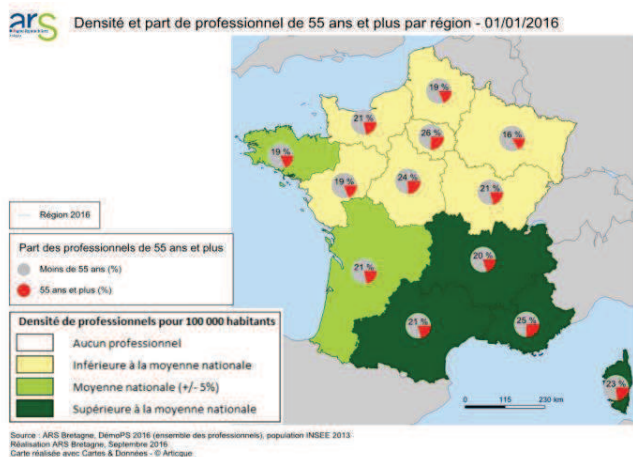
(3) Solde 2014 : Le différentiel entre le nombre d'installations et le nombre de départs de professionnels sur la zone géographique, entre janvier 2014 et janvier 2016.

(4) Densité : nombre de professionnels de santé pour 100 000 habitants (population municipale 2013).

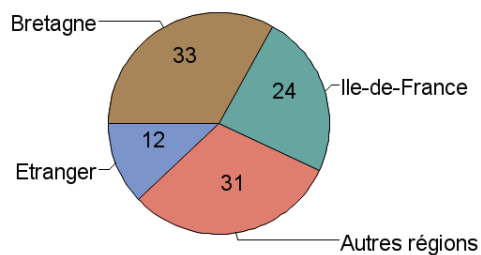
(5) PS non installés : Professionnels n'exerçant qu'en qualité de remplaçant exclusivement et n'ayant aucune activité installée (salaire ou libérale).

# PROFESSIONS DE LA SANTE ENREGISTREES SOUS ADELI

## 9 - Masseur-Kinésithérapeute au 1er janvier 2016



### Origine du diplôme des professionnels bretons (%)



source : Observatoire DEMOPS de l'ARS Bretagne

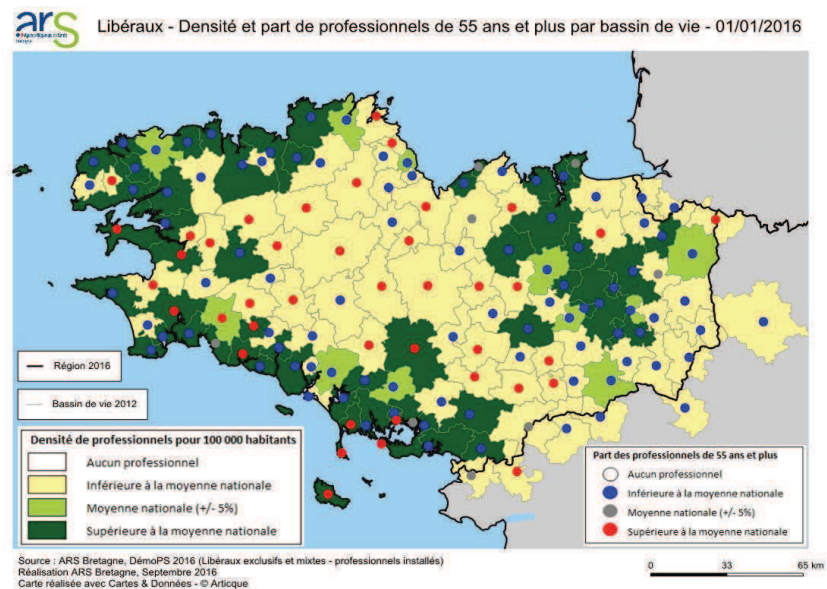
### Formation en Bretagne

- 114 étudiants étudiants à admettre en première année d'études préparatoires au diplôme d'Etat de masseur-kinési-thérapeute en Bretagne sur la période 2016-2017 (contre 114 en 2015-2016).

source: Arrêté du 18 juillet 2016, Arrêté du 3/07/2015, modifié le 21/07/2015

- Parmi les 370 professionnels diplômés en Bretagne entre 2011 et 2015 (enregistrés en activité), 36 % ont une activité en Bretagne.

source: Observatoire DEMOPS de l'ARS Bretagne



# PROFESSIONS DE LA SANTE ENREGISTREES SOUS ADELI

## 10 - Opticien-Lunetier au 1er janvier 2016

Territoire observé	Nb d'activités en cours	Effectif global						Par nature d'activité (1)									
		Effectif	Solde 2014(3)	Densité (4)	% Hommes	% moins de 40 ans	% 55 ans et plus	Salariée				Libérale					
								Effectif	Solde 2014(3)	Densité (4)	% 55 ans et plus	Effectif	Solde 2014(3)	Densité (4)	% 55 ans et plus	Activité Mixte (2) - Effectif	
<b>France métrop.</b>	<b>34 643</b>	<b>32 914</b>		<b>51,7</b>	<b>44%</b>	<b>68%</b>	<b>9%</b>										
<b>PS installés</b>	34 584	<b>32 862</b>	5 017	51,6	44%	68%	9%	<b>24 507</b>	4 276	38,5	5%	<b>8 403</b>	757	13,2	20%	<b>48</b>	
<b>PS non installés(5)</b>	53	<b>52</b>		0,1	40%	67%	15%										
<b>Bretagne</b>	<b>1 974</b>	<b>1 863</b>		<b>57,2</b>	<b>43%</b>	<b>68%</b>	<b>7%</b>										
<b>PS installés</b>	1 971	<b>1 861</b>	266	57,1	43%	68%	7%	<b>1 260</b>	223	38,7	3%	<b>603</b>	43	18,5	16%	<b>4</b>	
<b>PS non installés(5)</b>	2	<b>2</b>		0,1	50%	100%	0%										
<b>Détail des PS installés</b>																	
par département :																	
- Côtes d'Armor	328	<b>304</b>	31	50,9	45%	67%	9%	<b>217</b>	25	36,3	3%	<b>87</b>	6	14,6	23%	<b>0</b>	
- Finistère	549	<b>515</b>	81	57,0	44%	68%	7%	<b>265</b>	72	29,3	3%	<b>251</b>	9	27,8	12%	<b>2</b>	
- Ille-et-Vilaine	644	<b>616</b>	88	60,4	40%	71%	6%	<b>477</b>	70	46,8	3%	<b>139</b>	18	13,6	17%	<b>1</b>	
- Morbihan	450	<b>434</b>	67	58,8	46%	62%	7%	<b>306</b>	56	41,5	2%	<b>129</b>	11	17,5	19%	<b>1</b>	
par territoire de santé:																	
- Ts n°1	307	<b>291</b>	46	52,9	43%	69%	7%	<b>159</b>	42	28,9	3%	<b>133</b>	4	24,2	11%	<b>2</b>	
- Ts n°2	212	<b>199</b>	33	65,9	47%	67%	9%	<b>95</b>	28	31,5	3%	<b>104</b>	5	34,4	14%	<b>0</b>	
- Ts n°3	198	<b>187</b>	17	63,4	47%	65%	6%	<b>123</b>	16	41,7	2%	<b>65</b>	1	22,0	12%	<b>1</b>	
- Ts n°4	235	<b>229</b>	38	58,7	47%	61%	7%	<b>162</b>	32	41,6	1%	<b>67</b>	6	17,2	19%	<b>0</b>	
- Ts n°5	551	<b>531</b>	86	58,7	39%	72%	5%	<b>415</b>	71	45,9	2%	<b>116</b>	15	12,8	15%	<b>1</b>	
- Ts n°6	146	<b>138</b>	11	53,2	44%	66%	10%	<b>98</b>	5	37,8	3%	<b>40</b>	6	15,4	28%	<b>0</b>	
- Ts n°7	241	<b>222</b>	19	53,3	45%	65%	9%	<b>156</b>	15	37,5	4%	<b>66</b>	4	15,9	18%	<b>0</b>	
- Ts n°8	81	<b>81</b>	17	57,1	42%	67%	11%	<b>61</b>	15	43,0	3%	<b>20</b>	2	14,1	35%	<b>0</b>	

source : Observatoire DEMOPS de l'ARS Bretagne

### Notes:

Les informations présentées dans ce tableau (exercice d'une activité dans une commune, type d'activité, spécialité) s'appuient sur les déclarations des professionnels de la santé auprès de l'ARS (répertoire ADELI).

La somme du nombre de professionnels de santé actifs exerçant sur chaque département (ou chaque territoire de santé) n'est pas égale au nombre de professionnels exerçant en Bretagne : un professionnel pouvant exercer sur plusieurs sites localisés dans différents départements (ou territoires de santé). De même, la somme du nombre de professionnels actifs exerçant sur chaque région n'est pas égale au nombre de professionnels exerçant en France.

(1) Nature d'activité des professionnels (salarie ou libéral) : déterminer sur l'ensemble des activités installées de chaque professionnel.

(2) Exercice mixte : Ne sont prises en compte que les activités salariés et libérales installées (exclusion des activités de remplacement.)

(3) Solde 2014 : Le différentiel entre le nombre d'installations et le nombre de départs de professionnels sur la zone géographique, entre janvier 2014 et janvier 2016.

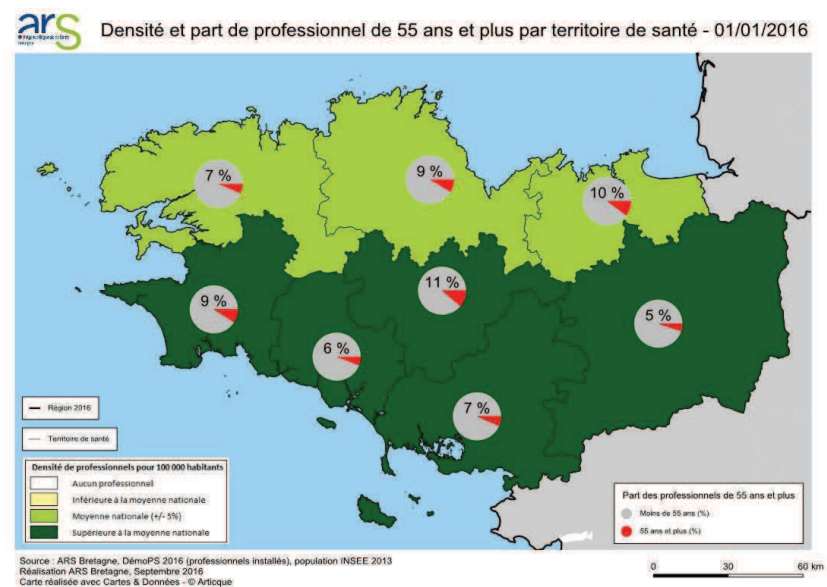
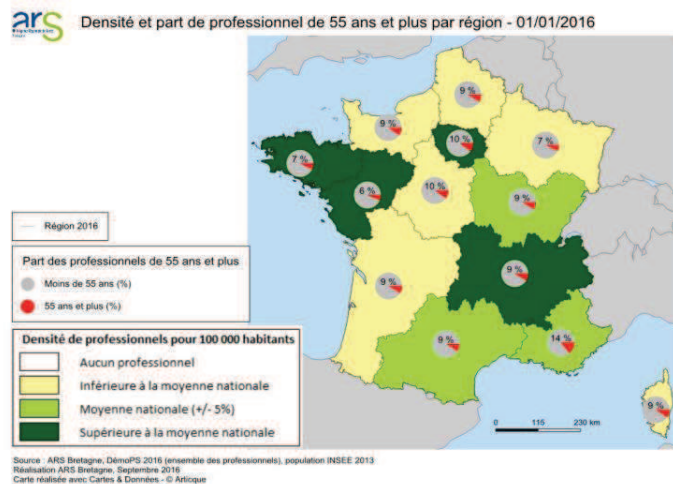
(4) Densité : nombre de professionnels de santé pour 100 000 habitants (population municipale 2013).

(5) PS non installés : Professionnels n'exerçant qu'en qualité de remplaçant exclusivement et n'ayant aucune activité installée (salarie ou libérale).

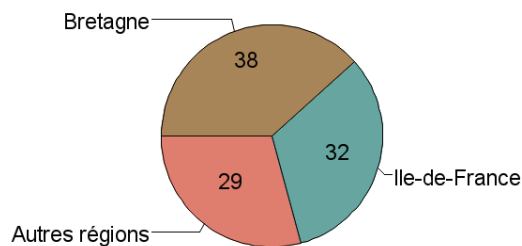


## PROFESSIONS DE LA SANTE ENREGISTREES SOUS ADELI

### 10 - Opticien-Lunetier au 1er janvier 2016



### Origine du diplôme des professionnels bretons (%)



source : Observatoire DEMOPS de l'ARS Bretagne

### Formation en Bretagne

- 114 étudiants étudiants à admettre en première année d'études préparatoires au diplôme d'Etat de masseur-kinési-thérapeute en Bretagne sur la période 2016-2017 (contre 114 en 2015-2016).

source: Arrêté du 18 juillet 2016, Arrêté du 3/07/2015, modifié le 21/07/2015

- Parmi les 436 professionnels diplômés en Bretagne entre 2011 et 2015 (enregistrés en activité), 62 % ont une activité en Bretagne.

source: Observatoire DEMOPS de l'ARS Bretagne

# PROFESSIONS DE LA SANTE ENREGISTREES SOUS ADELI

## 11 - Orthoptiste au 1er janvier 2016

Territoire observé	Nb d'activités en cours	Effectif global						Par nature d'activité (1)								
		Effectif	Solde 2014(3)	Densité (4)	% Hommes	% moins de 40 ans	% 55 ans et plus	Effectif	Solde 2014(3)	Densité (4)	% 55 ans et plus	Effectif	Solde 2014(3)	Densité (4)	% 55 ans et plus	Activité Mixte (2) - Effectif
<b>France métrop.</b>	<b>5 437</b>	<b>4 228</b>		<b>6,6</b>	<b>11%</b>	<b>55%</b>	<b>16%</b>									
<b>PS installés</b>	5 026	<b>3 920</b>	330	6,2	11%	54%	16%	<b>1 946</b>	265	3,1	14%	<b>2 388</b>	97	3,7	17%	<b>414</b>
<b>PS non installés(5)</b>	309	<b>308</b>		0,5	7%	57%	12%									
<b>Bretagne</b>	<b>242</b>	<b>185</b>		<b>5,7</b>	<b>11%</b>	<b>55%</b>	<b>12%</b>									
<b>PS installés</b>	231	<b>176</b>	12	5,4	10%	54%	13%	<b>58</b>	7	1,8	9%	<b>131</b>	3	4,0	14%	<b>13</b>
<b>PS non installés(5)</b>	9	<b>9</b>		0,3	22%	78%	11%									
<b>Détail des PS installés</b>																
par département :																
- Côtes d'Armor	37	<b>31</b>	3	5,2	13%	65%	13%	<b>9</b>	1	1,5		<b>23</b>	1	3,9	17%	<b>3</b>
- Finistère	60	<b>40</b>	-2	4,4	8%	60%	8%	<b>8</b>	0	0,9	13%	<b>33</b>	-2	3,7	6%	<b>1</b>
- Ille-et-Vilaine	89	<b>72</b>	6	7,1	10%	46%	15%	<b>22</b>	0	2,2	14%	<b>59</b>	4	5,8	15%	<b>9</b>
- Morbihan	45	<b>38</b>	6	5,2	11%	58%	11%	<b>19</b>	6	2,6	5%	<b>20</b>	1	2,7	15%	<b>2</b>
par territoire de santé:																
- Ts n°1	46	<b>30</b>	-1	5,5	10%	63%	7%	<b>6</b>	0	1,1	17%	<b>24</b>	-1	4,4	4%	<b>1</b>
- Ts n°2	13	<b>11</b>	-1	3,6	0%	64%	9%	<b>2</b>	0	0,7		<b>9</b>	-1	3,0	11%	<b>1</b>
- Ts n°3	23	<b>22</b>	3	7,5	14%	59%	9%	<b>11</b>	2	3,7		<b>11</b>	1	3,7	18%	<b>0</b>
- Ts n°4	19	<b>16</b>	4	4,1	6%	56%	0%	<b>7</b>	3	1,8		<b>10</b>	2	2,6		<b>2</b>
- Ts n°5	67	<b>53</b>	4	5,9	9%	45%	19%	<b>14</b>	-1	1,5	14%	<b>45</b>	4	5,0	18%	<b>6</b>
- Ts n°6	28	<b>22</b>	2	8,5	14%	55%	5%	<b>10</b>	2	3,9	10%	<b>15</b>	-1	5,8	7%	<b>3</b>
- Ts n°7	30	<b>24</b>	2	5,8	13%	63%	17%	<b>7</b>	0	1,7		<b>18</b>	1	4,3	22%	<b>2</b>
- Ts n°8	5	<b>5</b>	2	3,5	20%	20%	40%	<b>1</b>	1	0,7	100%	<b>4</b>	1	2,8	25%	<b>0</b>

source : Observatoire DEMOPS de l'ARS Bretagne

### Notes:

Les informations présentées dans ce tableau (exercice d'une activité dans une commune, type d'activité, spécialité) s'appuient sur les déclarations des professionnels de la santé auprès de l'ARS (répertoire ADELI).

La somme du nombre de professionnels de santé actifs exerçant sur chaque département (ou chaque territoire de santé) n'est pas égale au nombre de professionnels exerçant en Bretagne : un professionnel pouvant exercer sur plusieurs sites localisés dans différents départements (ou territoires de santé). De même, la somme du nombre de professionnels actifs exerçant sur chaque région n'est pas égale au nombre de professionnels exerçant en France.

(1) Nature d'activité des professionnels (salarie ou libéral) : déterminer sur l'ensemble des activités installées de chaque professionnel.

(2) Exercice mixte : Ne sont prises en compte que les activités salariés et libérales installées (exclusion des activités de remplacement.)

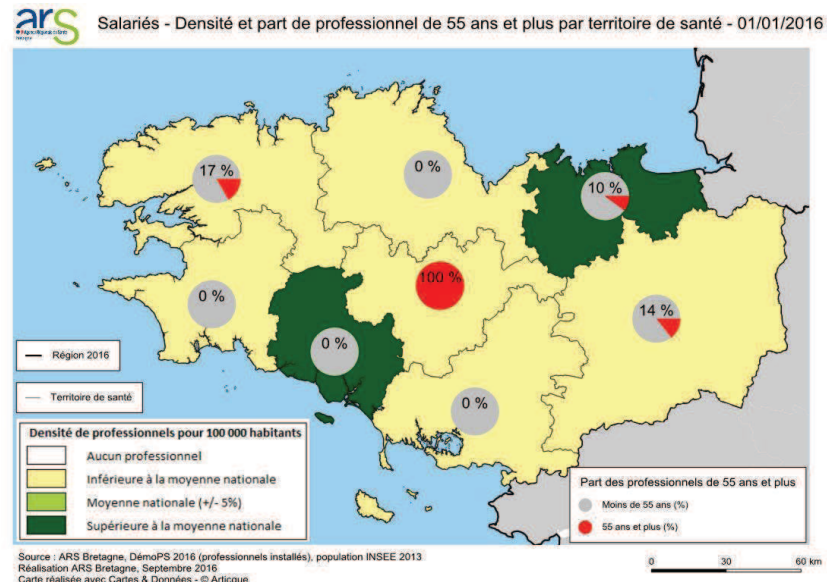
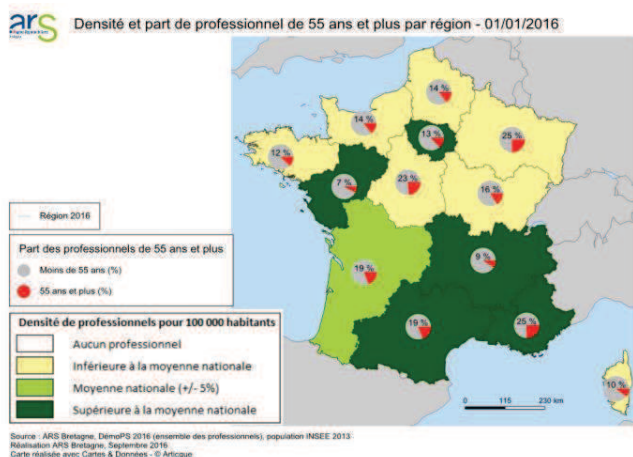
(3) Solde 2014 : Le différentiel entre le nombre d'installations et le nombre de départs de professionnels sur la zone géographique, entre janvier 2014 et janvier 2016.

(4) Densité : nombre de professionnels de santé pour 100 000 habitants (population municipale 2013).

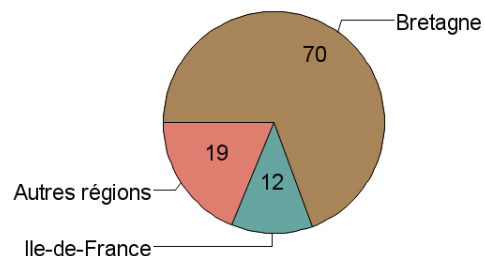
(5) PS non installés : Professionnels n'exerçant qu'en qualité de remplaçant exclusivement et n'ayant aucune activité installée (salarie ou libérale).

# PROFESSIONS DE LA SANTE ENREGISTREES SOUS ADELI

## 11 - Orthoptiste au 1er janvier 2016



### Origine du diplôme des professionnels bretons (%)



source : Observatoire DEMOPS de l'ARS Bretagne

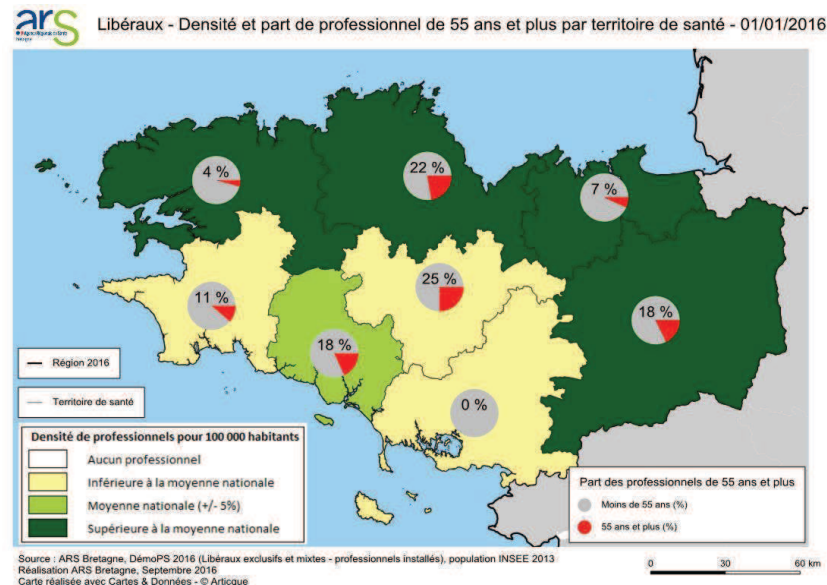
### Formation en Bretagne

- 10 étudiants étudiants à admettre en première année d'études préparatoires au certificat de capacité d'orthoptiste en Bretagne sur la période 2016-2017 (contre 15 en 2015-2016).

source: Arrêté du 22/07/2016, Arrêté du 15/07/2015

- Parmi les 40 professionnels diplômés en Bretagne entre 2011 et 2015 (enregistrés en activité), 43 % ont une activité en Bretagne.

source: Observatoire DEMOPS de l'ARS Bretagne



**PROFESSIONS DE LA SANTE ENREGISTREES SOUS ADELI**  
**12 - Orthopédiste-Orthésiste au 1er janvier 2016**

Territoire observé	Nb d'activités en cours	Effectif global						Par nature d'activité (1)								
		Effectif	Solde 2014(3)	Densité (4)	% Hommes	% moins de 40 ans	% 55 ans et plus	Salariée				Libérale				
								Effectif	Solde 2014(3)	Densité (4)	% 55 ans et plus	Effectif	Solde 2014(3)	Densité (4)	% 55 ans et plus	Activité Mixte (2) - Effectif
<b>France métrop.</b>	<b>1 663</b>	<b>1 581</b>		<b>2,5</b>	<b>47%</b>	<b>36%</b>	<b>24%</b>									
<b>PS installés</b>	1 650	1 568	193	2,5	47%	36%	24%	<b>835</b>	104	1,3	14%	<b>742</b>	91	1,2	36%	<b>9</b>
<b>PS non installés(5)</b>	13	13		0	46%	23%	38%									
<b>Bretagne</b>	<b>51</b>	<b>49</b>		<b>1,5</b>	<b>49%</b>	<b>22%</b>	<b>37%</b>									
<b>PS installés</b>	43	41	2	1,3	46%	27%	32%	<b>23</b>	-1	0,7	9%	<b>18</b>	3	0,6	61%	<b>0</b>
<b>PS non installés(5)</b>	8	8		0,2	63%	-	63%									
<b>Détail des PS installés</b>																
par département :																
- Côtes d'Armor	6	6	1	1,0	83%	33%	17%	<b>5</b>	0	0,8	20%	<b>1</b>	1	0,2		<b>0</b>
- Finistère	13	12	-1	1,3	67%	17%	67%	<b>2</b>	-1	0,2		<b>10</b>	0	1,1	80%	<b>0</b>
- Ille-et-Vilaine	11	11	-2	1,1	27%	36%	9%	<b>7</b>	-3	0,7		<b>4</b>	1	0,4	25%	<b>0</b>
- Morbihan	13	12	4	1,6	25%	25%	25%	<b>9</b>	3	1,2	11%	<b>3</b>	1	0,4	67%	<b>0</b>
par territoire de santé:																
- Ts n°1	8	8	-1	1,5	50%	13%	63%	<b>1</b>	-1	0,2		<b>7</b>	0	1,3	71%	<b>0</b>
- Ts n°2	5	5	0	1,7	100%	20%	80%	<b>1</b>	0	0,3		<b>4</b>	0	1,3	100%	<b>0</b>
- Ts n°3	7	7	2	2,4	14%	29%	29%	<b>6</b>	1	2,0	17%	<b>1</b>	1	0,3	100%	<b>0</b>
- Ts n°4	6	6	3	1,5	50%	17%	33%	<b>3</b>	2	0,8		<b>3</b>	1	0,8	67%	<b>0</b>
- Ts n°5	9	9	-2	1,0	33%	22%	11%	<b>5</b>	-3	0,6		<b>4</b>	1	0,4	25%	<b>0</b>
- Ts n°6	3	3	0	1,2	0%	67%	0%	<b>3</b>	0	1,2		<b>0</b>		0		<b>0</b>
- Ts n°7	5	5	1	1,2	100%	40%	20%	<b>4</b>	0	1,0	25%	<b>1</b>	1	0,2		<b>0</b>
- Ts n°8	0	0		0	-	-	-	<b>0</b>		0		<b>0</b>		0		<b>0</b>

source : Observatoire DEMOPS de l'ARS Bretagne

Notes:

Les informations présentées dans ce tableau (exercice d'une activité dans une commune, type d'activité, spécialité) s'appuient sur les déclarations des professionnels de la santé auprès de l'ARS (répertoire ADELI).

La somme du nombre de professionnels de santé actifs exerçant sur chaque département (ou chaque territoire de santé) n'est pas égale au nombre de professionnels exerçant en Bretagne : un professionnel pouvant exercer sur plusieurs sites localisés dans différents départements (ou territoires de santé). De même, la somme du nombre de professionnels actifs exerçant sur chaque région n'est pas égale au nombre de professionnels exerçant en France.

(1) Nature d'activité des professionnels (salarie ou libéral) : déterminer sur l'ensemble des activités installées de chaque professionnel.

(2) Exercice mixte : Ne sont prises en compte que les activités salariés et libérales installées (exclusion des activités de remplacement.)

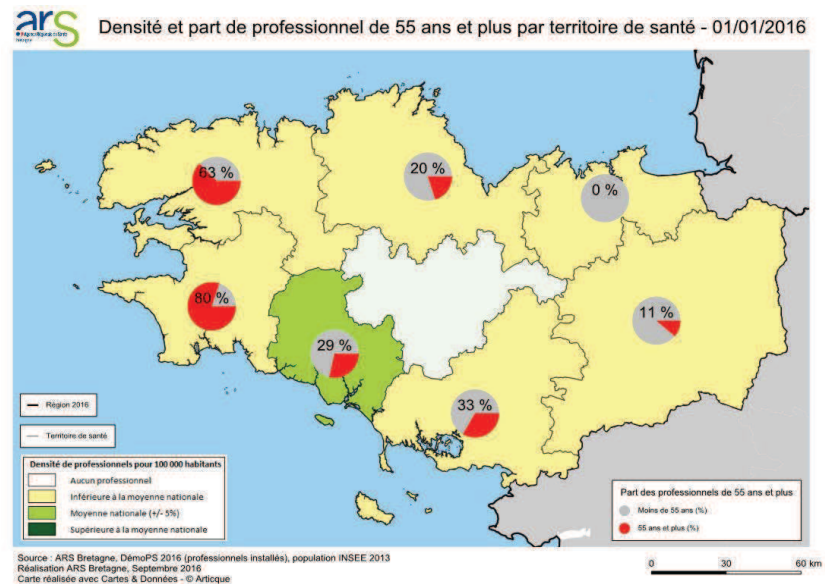
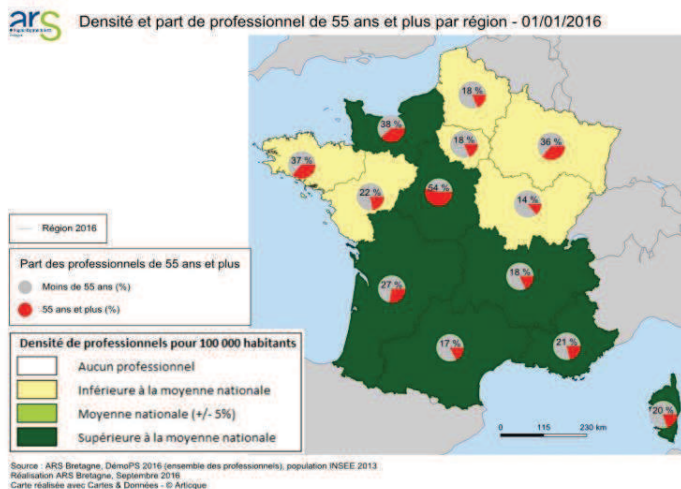
(3) Solde 2014 : Le différentiel entre le nombre d'installations et le nombre de départs de professionnels sur la zone géographique, entre janvier 2014 et janvier 2016.

(4) Densité : nombre de professionnels de santé pour 100 000 habitants (population municipale 2013).

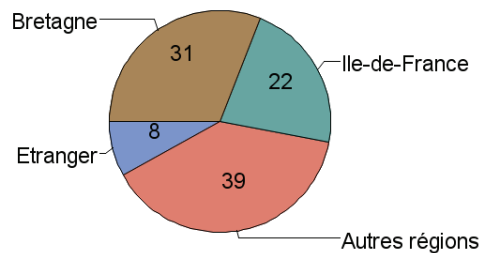
(5) PS non installés : Professionnels n'exerçant qu'en qualité de remplaçant exclusivement et n'ayant aucune activité installée (salarie ou libérale).

## PROFESSIONS DE LA SANTE ENREGISTREES SOUS ADELI

### 12 - Orthopédiste-Orthésiste au 1er janvier 2016



### Origine du diplôme des professionnels bretons (%)



source : Observatoire DEMOPS de l'ARS Bretagne

### Formation en Bretagne

Il n'y a d'institut de formation en Bretagne.



**PROFESSIONS DE LA SANTE ENREGISTREES SOUS ADELI**  
**13 - Orthoprothésiste au 1er janvier 2016**

Territoire observé	Nb d'activités en cours	Effectif global						Par nature d'activité (1)								
		Effectif	Solde 2014(3)	Densité (4)	% Hommes	% moins de 40 ans	% 55 ans et plus	Effectif	Solde 2014(3)	Densité (4)	% 55 ans et plus	Effectif	Solde 2014(3)	Densité (4)	% 55 ans et plus	Activité Mixte (2) - Effectif
<b>France métrop.</b>	<b>1 189</b>	<b>1 150</b>		<b>1,8</b>	<b>64%</b>	<b>51%</b>	<b>20%</b>									
<b>PS installés</b>	1 184	1 147	135	1,8	64%	51%	19%	1 007	124	1,6	16%	143	9	0,2	42%	3
<b>PS non installés(5)</b>	5	3		0	100%	-	67%									
<b>Bretagne</b>	<b>87</b>	<b>83</b>		<b>2,5</b>	<b>70%</b>	<b>58%</b>	<b>19%</b>									
<b>PS installés</b>	87	83	15	2,5	70%	58%	19%	74	14	2,3	15%	9	1	0,3	56%	0
<b>PS non installés(5)</b>	0	0		0	-	-	-									
<b>Détail des PS installés</b>																
par département :																
- Côtes d'Armor	13	13	3	2,2	54%	69%	23%	12	3	2,0	17%	1	0	0,2	100%	0
- Finistère	19	19	4	2,1	89%	47%	21%	15	4	1,7	20%	4	0	0,4	25%	0
- Ille-et-Vilaine	30	30	7	2,9	53%	67%	13%	27	6	2,6	7%	3	1	0,3	67%	0
- Morbihan	25	25	1	3,4	88%	40%	32%	21	1	2,8	19%	4	0	0,5	100%	0
par territoire de santé:																
- Ts n°1	8	8	0	1,5	75%	50%	13%	5	0	0,9	20%	3	0	0,5		0
- Ts n°2	11	11	4	3,6	100%	45%	27%	10	4	3,3	20%	1	0	0,3	100%	0
- Ts n°3	20	20	1	6,8	85%	45%	20%	18	1	6,1	11%	2	0	0,7	100%	0
- Ts n°4	5	5	0	1,3	100%	20%	80%	3	0	0,8	67%	2	0	0,5	100%	0
- Ts n°5	30	30	7	3,3	53%	67%	13%	27	6	3,0	7%	3	1	0,3	67%	0
- Ts n°6	1	1	0	0,4	100%	-	100%	1	0	0,4	100%	0		0		0
- Ts n°7	12	12	3	2,9	50%	75%	17%	11	3	2,6	9%	1	0	0,2	100%	0
- Ts n°8	0	0		0	-	-	-	0		0		0		0		0

source : Observatoire DEMOPS de l'ARS Bretagne

Notes:

Les informations présentées dans ce tableau (exercice d'une activité dans une commune, type d'activité, spécialité) s'appuient sur les déclarations des professionnels de la santé auprès de l'ARS (répertoire ADELI).

La somme du nombre de professionnels de santé actifs exerçant sur chaque département (ou chaque territoire de santé) n'est pas égale au nombre de professionnels exerçant en Bretagne : un professionnel pouvant exercer sur plusieurs sites localisés dans différents départements (ou territoires de santé). De même, la somme du nombre de professionnels actifs exerçant sur chaque région n'est pas égale au nombre de professionnels exerçant en France.

(1) Nature d'activité des professionnels (salarie ou libéral) : déterminer sur l'ensemble des activités installées de chaque professionnel.

(2) Exercice mixte : Ne sont prises en compte que les activités salariés et libérales installées (exclusion des activités de remplacement.)

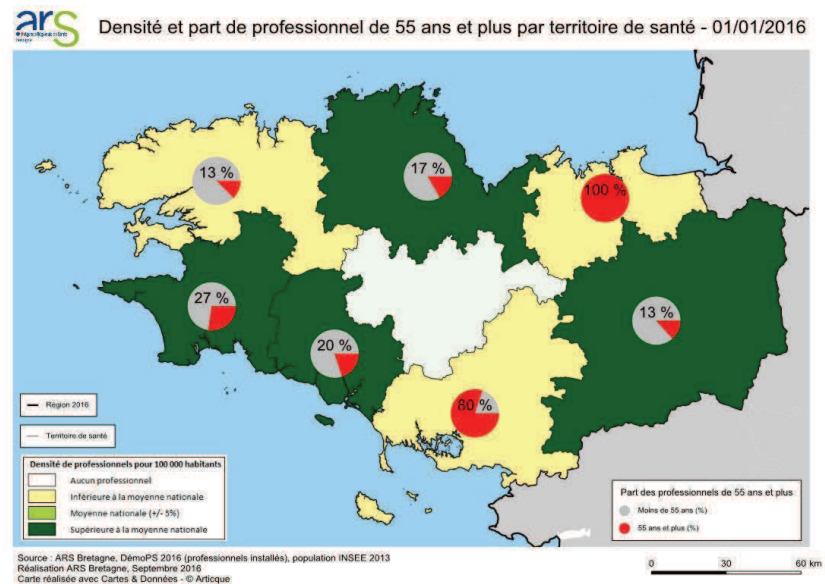
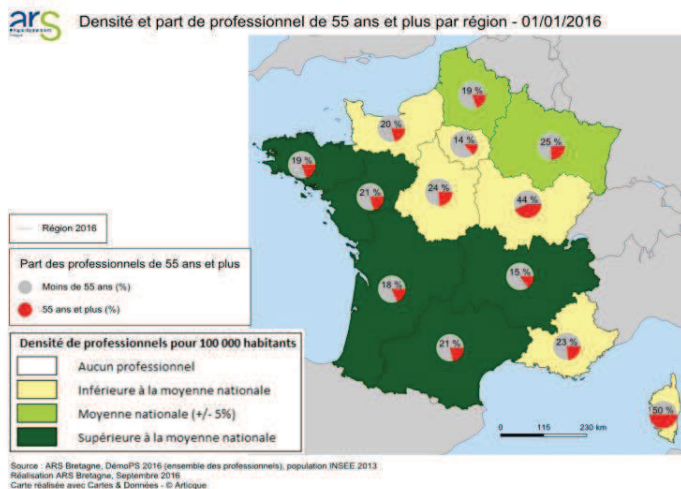
(3) Solde 2014 : Le différentiel entre le nombre d'installations et le nombre de départs de professionnels sur la zone géographique, entre janvier 2014 et janvier 2016.

(4) Densité : nombre de professionnels de santé pour 100 000 habitants (population municipale 2013).

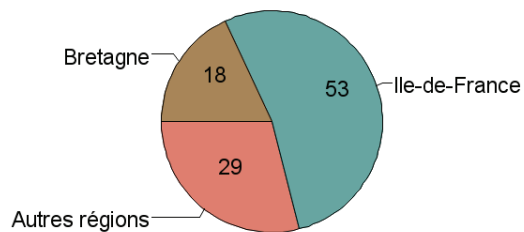
(5) PS non installés : Professionnels n'exerçant qu'en qualité de remplaçant exclusivement et n'ayant aucune activité installée (salarie ou libérale).

## PROFESSIONS DE LA SANTE ENREGISTREES SOUS ADELI

### 13 - Orthoprothésiste au 1er janvier 2016



### Origine du diplôme des professionnels bretons (%)



source : Observatoire DEMOPS de l'ARS Bretagne

### Formation en Bretagne

Il n'y a d'institut de formation en Bretagne.

# PROFESSIONS DE LA SANTE ENREGISTREES SOUS ADELI

## 14 - Podo-Orthésiste au 1er janvier 2016

Territoire observé	Nb d'activités en cours	Effectif global						Par nature d'activité (1)								
		Effectif	Solde 2014(3)	Densité (4)	% Hommes	% moins de 40 ans	% 55 ans et plus	Salariée				Libérale				
								Effectif	Solde 2014(3)	Densité (4)	% 55 ans et plus	Effectif	Solde 2014(3)	Densité (4)	% 55 ans et plus	Activité Mixte (2) - Effectif
<b>France métrop.</b>	<b>695</b>	<b>599</b>		<b>0,9</b>	<b>62%</b>	<b>46%</b>	<b>20%</b>									
<b>PS installés</b>	694	598	50	0,9	62%	46%	20%	368	32	0,6	14%	234	18	0,4	29%	4
<b>PS non installés(5)</b>	1	1		0	100%	-	0%									
<b>Bretagne</b>	<b>30</b>	<b>29</b>		<b>0,9</b>	<b>66%</b>	<b>55%</b>	<b>24%</b>									
<b>PS installés</b>	30	29	0	0,9	66%	55%	24%	15	-1	0,5	7%	14	1	0,4	43%	0
<b>PS non installés(5)</b>	0	0		0	-	-	-									
<b>Détail des PS installés</b>																
par département :																
- Côtes d'Armor	3	3	-1	0,5	67%	33%	0%	1	-1	0,2		2	0	0,3		0
- Finistère	8	7	0	0,8	43%	57%	29%	2	-1	0,2		5	1	0,6	40%	0
- Ille-et-Vilaine	11	11	1	1,1	82%	55%	27%	8	1	0,8	13%	3	0	0,3	67%	0
- Morbihan	8	8	0	1,1	63%	63%	25%	4	0	0,5		4	0	0,5	50%	0
par territoire de santé:																
- Ts n°1	4	4	0	0,7	50%	75%	25%	1	-1	0,2		3	1	0,5	33%	0
- Ts n°2	4	4	0	1,3	50%	25%	50%	1	0	0,3		3	0	1,0	67%	0
- Ts n°3	3	3	0	1,0	33%	33%	67%	1	0	0,3		2	0	0,7	100%	0
- Ts n°4	5	5	0	1,3	80%	80%	0%	3	0	0,8		2	0	0,5		0
- Ts n°5	7	7	1	0,8	71%	43%	43%	4	1	0,4	25%	3	0	0,3	67%	0
- Ts n°6	4	4	0	1,5	100%	75%	0%	4	0	1,5		0		0		0
- Ts n°7	3	3	-1	0,7	67%	33%	0%	1	-1	0,2		2	0	0,5		0
- Ts n°8	0	0		0	-	-	-	0		0		0		0		0

source : Observatoire DEMOPS de l'ARS Bretagne

### Notes:

Les informations présentées dans ce tableau (exercice d'une activité dans une commune, type d'activité, spécialité) s'appuient sur les déclarations des professionnels de la santé auprès de l'ARS (répertoire ADELI).

La somme du nombre de professionnels de santé actifs exerçant sur chaque département (ou chaque territoire de santé) n'est pas égale au nombre de professionnels exerçant en Bretagne : un professionnel pouvant exercer sur plusieurs sites localisés dans différents départements (ou territoires de santé). De même, la somme du nombre de professionnels actifs exerçant sur chaque région n'est pas égale au nombre de professionnels exerçant en France.

(1) Nature d'activité des professionnels (salarie ou libéral) : déterminer sur l'ensemble des activités installées de chaque professionnel.

(2) Exercice mixte : Ne sont prises en compte que les activités salariés et libérales installées (exclusion des activités de remplacement.)

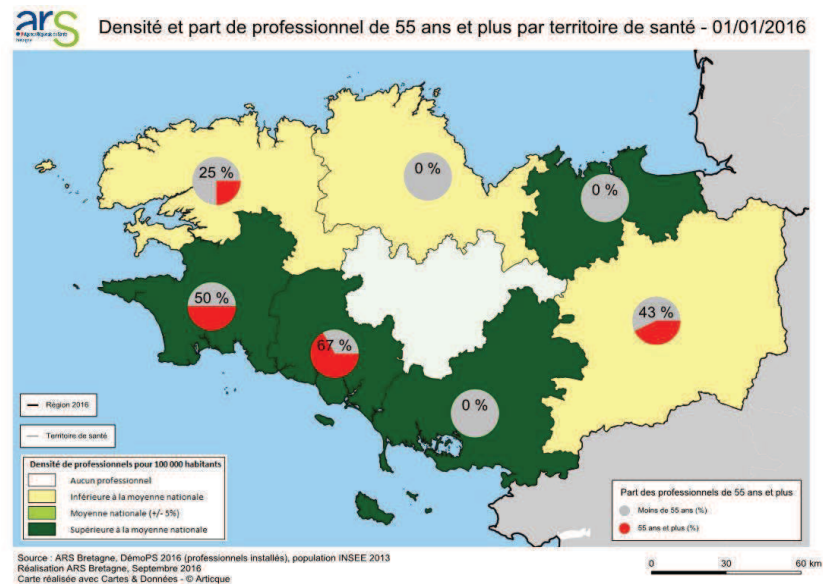
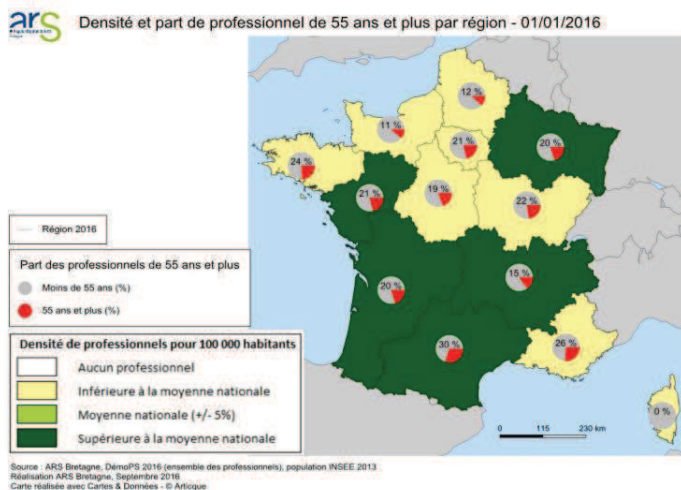
(3) Solde 2014 : Le différentiel entre le nombre d'installations et le nombre de départs de professionnels sur la zone géographique, entre janvier 2014 et janvier 2016.

(4) Densité : nombre de professionnels de santé pour 100 000 habitants (population municipale 2013).

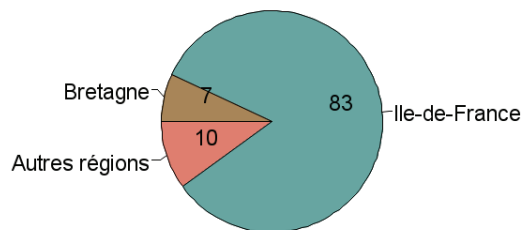
(5) PS non installés : Professionnels n'exerçant qu'en qualité de remplaçant exclusivement et n'ayant aucune activité installée (salarie ou libérale).

# PROFESSIONS DE LA SANTE ENREGISTREES SOUS ADELI

## 14 - Podo-Orthésiste au 1er janvier 2016



### Origine du diplôme des professionnels bretons (%)



source : Observatoire DEMOPS de l'ARS Bretagne

### Formation en Bretagne

Il n'y a d'institut de formation en Bretagne.

**PROFESSIONS DE LA SANTE ENREGISTREES SOUS ADELI**  
**15 - Orthophoniste au 1er janvier 2016**

Territoire observé	Nb d'activités en cours	Effectif global						Par nature d'activité (1)									
		Effectif	Solde 2014(3)	Densité (4)	% Hommes	% moins de 40 ans	% 55 ans et plus	Effectif	Solde 2014(3)	Densité (4)	% 55 ans et plus	Libérale				Activité Mixte (2) - Effectif	
<b>France métrop.</b>	<b>28 170</b>	<b>23 278</b>		<b>36,5</b>	<b>3%</b>	<b>46%</b>	<b>24%</b>										
<b>PS installés</b>	27 360	<b>22 689</b>	1 377	35,6	3%	45%	24%	<b>6 936</b>	333	10,9	34%	<b>18 156</b>	1 133	28,5	19%	<b>2 403</b>	
<b>PS non installés(5)</b>	591	<b>589</b>		0,9	2%	71%	13%										
<b>Bretagne</b>	<b>1 394</b>	<b>1 218</b>		<b>37,4</b>	<b>4%</b>	<b>52%</b>	<b>21%</b>										
<b>PS installés</b>	1 350	<b>1 182</b>	91	36,3	4%	51%	21%	<b>331</b>	13	10,2	34%	<b>942</b>	85	28,9	16%	<b>93</b>	
<b>PS non installés(5)</b>	36	<b>36</b>		1,1	3%	86%	11%										
<b>Détail des PS installés</b>																	
par département :																	
- Côtes d'Armor	202	<b>177</b>	0	29,6	8%	45%	24%	<b>52</b>	-1	8,7	29%	<b>137</b>	0	22,9	23%	<b>16</b>	
- Finistère	349	<b>310</b>	24	34,3	4%	47%	25%	<b>96</b>	7	10,6	43%	<b>234</b>	21	25,9	17%	<b>23</b>	
- Ille-et-Vilaine	491	<b>430</b>	41	42,2	4%	58%	15%	<b>115</b>	7	11,3	27%	<b>351</b>	36	34,4	10%	<b>40</b>	
- Morbihan	308	<b>280</b>	27	38,0	2%	50%	23%	<b>71</b>	0	9,6	35%	<b>226</b>	27	30,6	19%	<b>21</b>	
par territoire de santé:																	
- Ts n°1	222	<b>195</b>	17	35,5	4%	49%	24%	<b>69</b>	6	12,6	38%	<b>143</b>	16	26,0	15%	<b>18</b>	
- Ts n°2	104	<b>95</b>	3	31,5	4%	42%	31%	<b>25</b>	0	8,3	60%	<b>73</b>	2	24,2	22%	<b>3</b>	
- Ts n°3	134	<b>121</b>	14	41,0	2%	46%	30%	<b>35</b>	3	11,9	37%	<b>94</b>	13	31,9	24%	<b>10</b>	
- Ts n°4	172	<b>158</b>	9	40,5	3%	53%	18%	<b>34</b>	-4	8,7	32%	<b>133</b>	14	34,1	16%	<b>12</b>	
- Ts n°5	424	<b>373</b>	33	41,2	5%	59%	14%	<b>100</b>	5	11,1	27%	<b>302</b>	30	33,4	9%	<b>34</b>	
- Ts n°6	115	<b>102</b>	9	39,3	2%	48%	23%	<b>24</b>	0	9,2	42%	<b>84</b>	9	32,4	17%	<b>10</b>	
- Ts n°7	147	<b>127</b>	1	30,5	8%	43%	24%	<b>38</b>	1	9,1	18%	<b>100</b>	-1	24,0	26%	<b>14</b>	
- Ts n°8	32	<b>30</b>	4	21,2	10%	50%	13%	<b>10</b>	1	7,1	30%	<b>20</b>	3	14,1	5%	<b>1</b>	

source : Observatoire DEMOPS de l'ARS Bretagne

Notes:

Les informations présentées dans ce tableau (exercice d'une activité dans une commune, type d'activité, spécialité) s'appuient sur les déclarations des professionnels de la santé auprès de l'ARS (répertoire ADELI).

La somme du nombre de professionnels de santé actifs exerçant sur chaque département (ou chaque territoire de santé) n'est pas égale au nombre de professionnels exerçant en Bretagne : un professionnel pouvant exercer sur plusieurs sites localisés dans différents départements (ou territoires de santé). De même, la somme du nombre de professionnels actifs exerçant sur chaque région n'est pas égale au nombre de professionnels exerçant en France.

(1) Nature d'activité des professionnels (salaire ou libéral) : déterminer sur l'ensemble des activités installées de chaque professionnel.

(2) Exercice mixte : Ne sont prises en compte que les activités salariés et libérales installées (exclusion des activités de remplacement.)

(3) Solde 2014 : Le différentiel entre le nombre d'installations et le nombre de départs de professionnels sur la zone géographique, entre janvier 2014 et janvier 2016.

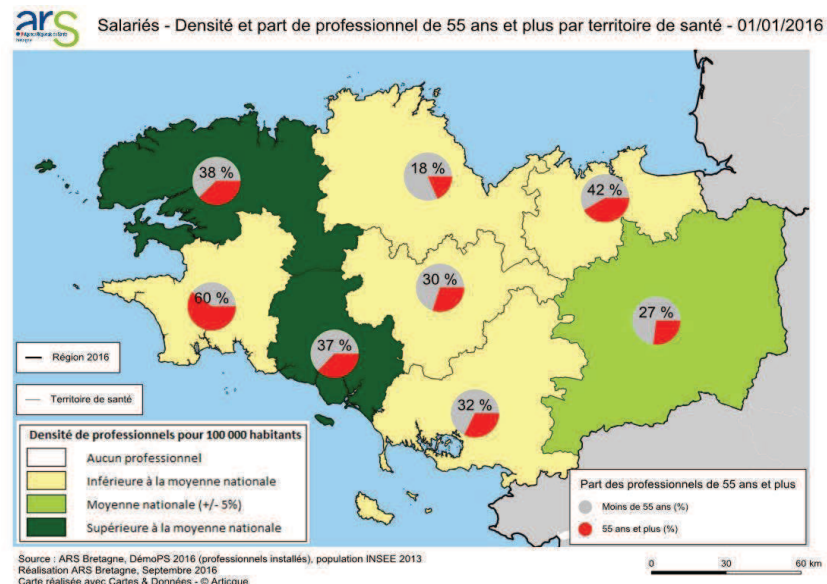
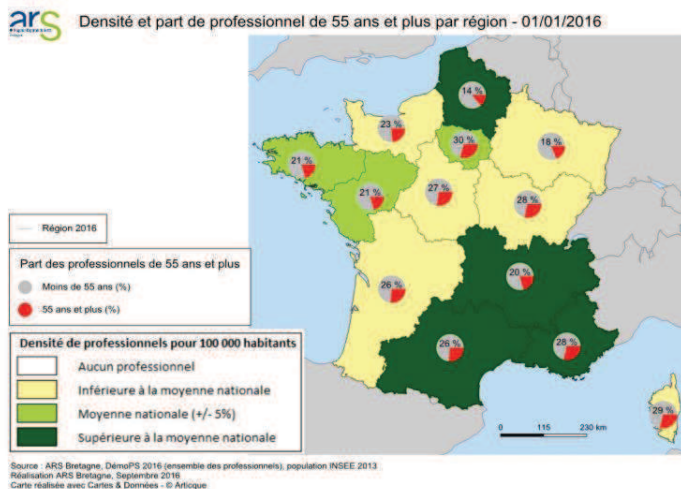
(4) Densité : nombre de professionnels de santé pour 100 000 habitants (population municipale 2013).

(5) PS non installés : Professionnels n'exerçant qu'en qualité de remplaçant exclusivement et n'ayant aucune activité installée (salaire ou libérale).

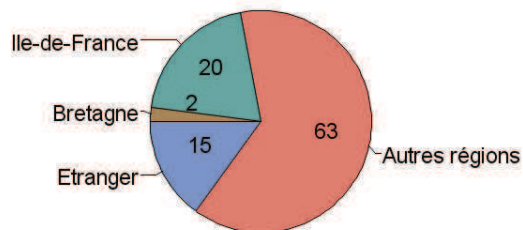


# PROFESSIONS DE LA SANTE ENREGISTREES SOUS ADELI

## 15 - Orthophoniste au 1er janvier 2016

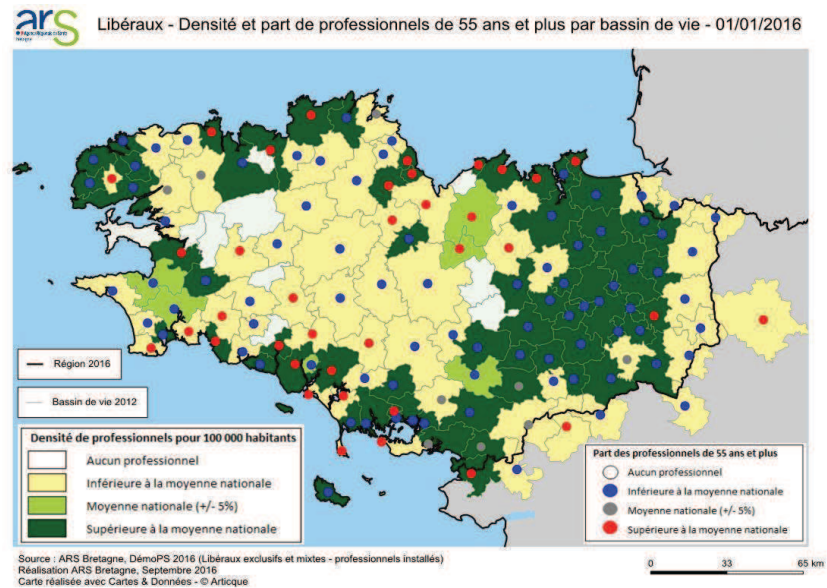


### Origine du diplôme des professionnels bretons (%)



source : Observatoire DEMOPS de l'ARS Bretagne

**Formation en Bretagne**  
Il n'y a d'institut de formation en Bretagne.



# PROFESSIONS DE LA SANTE ENREGISTREES SOUS ADELI

## 16 - Pédicure-Podologue au 1er janvier 2016

Territoire observé	Nb d'activités en cours	Effectif global						Par nature d'activité (1)								
		Effectif	Solde 2014(3)	Densité (4)	% Hommes	% moins de 40 ans	% 55 ans et plus	Salariée				Libérale				
								Effectif	Solde 2014(3)	Densité (4)	% 55 ans et plus	Effectif	Solde 2014(3)	Densité (4)	% 55 ans et plus	Activité Mixte (2) - Effectif
<b>France métrop.</b>	<b>15 814</b>	<b>13 188</b>		<b>20,7</b>	<b>34%</b>	<b>51%</b>	<b>17%</b>									
<b>PS installés</b>	14 793	<b>12 280</b>	635	19,3	33%	49%	18%	<b>457</b>	15	0,7	32%	<b>12 051</b>	627	18,9	17%	<b>228</b>
<b>PS non installés(5)</b>	910	<b>908</b>		1,4	34%	83%	3%									
<b>Bretagne</b>	<b>876</b>	<b>725</b>		<b>22,2</b>	<b>30%</b>	<b>50%</b>	<b>13%</b>									
<b>PS installés</b>	801	<b>652</b>	38	20,0	29%	47%	14%	<b>12</b>	0	0,4	33%	<b>644</b>	39	19,8	14%	<b>4</b>
<b>PS non installés(5)</b>	73	<b>73</b>		2,2	37%	84%	0%									
<b>Détail des PS installés</b>																
par département :																
- Côtes d'Armor	150	<b>121</b>	6	20,3	34%	40%	20%	<b>0</b>	0	0	100%	<b>121</b>	6	20,3	20%	<b>0</b>
- Finistère	213	<b>189</b>	12	20,9	28%	47%	13%	<b>2</b>	0	0,2	50%	<b>188</b>	12	20,8	13%	<b>1</b>
- Ille-et-Vilaine	231	<b>193</b>	9	18,9	27%	52%	11%	<b>6</b>	0	0,6	17%	<b>188</b>	10	18,4	11%	<b>1</b>
- Morbihan	207	<b>163</b>	14	22,1	28%	45%	14%	<b>4</b>	0	0,5	50%	<b>161</b>	14	21,8	14%	<b>2</b>
par territoire de santé:																
- Ts n°1	122	<b>111</b>	6	20,2	23%	50%	14%	<b>1</b>	0	0,2	100%	<b>110</b>	6	20,0	13%	<b>0</b>
- Ts n°2	78	<b>67</b>	4	22,2	33%	42%	13%	<b>1</b>	0	0,3		<b>67</b>	4	22,2	13%	<b>1</b>
- Ts n°3	78	<b>63</b>	7	21,4	25%	51%	16%	<b>2</b>	0	0,7	50%	<b>62</b>	7	21,0	15%	<b>1</b>
- Ts n°4	119	<b>98</b>	9	25,1	30%	45%	11%	<b>2</b>	0	0,5	50%	<b>97</b>	9	24,9	11%	<b>1</b>
- Ts n°5	195	<b>160</b>	8	17,7	27%	54%	8%	<b>6</b>	0	0,7	17%	<b>155</b>	9	17,1	7%	<b>1</b>
- Ts n°6	70	<b>61</b>	3	23,5	31%	38%	21%	<b>0</b>		0		<b>61</b>	3	23,5	21%	<b>0</b>
- Ts n°7	109	<b>89</b>	4	21,4	34%	40%	21%	<b>0</b>		0		<b>89</b>	4	21,4	21%	<b>0</b>
- Ts n°8	30	<b>24</b>	0	16,9	42%	33%	21%	<b>0</b>		0		<b>24</b>	0	16,9	21%	<b>0</b>

source : Observatoire DEMOPS de l'ARS Bretagne

### Notes:

Les informations présentées dans ce tableau (exercice d'une activité dans une commune, type d'activité, spécialité) s'appuient sur les déclarations des professionnels de la santé auprès de l'ARS (répertoire ADELI).

La somme du nombre de professionnels de santé actifs exerçant sur chaque département (ou chaque territoire de santé) n'est pas égale au nombre de professionnels exerçant en Bretagne : un professionnel pouvant exercer sur plusieurs sites localisés dans différents départements (ou territoires de santé). De même, la somme du nombre de professionnels actifs exerçant sur chaque région n'est pas égale au nombre de professionnels exerçant en France.

(1) Nature d'activité des professionnels (salarie ou libéral) : déterminer sur l'ensemble des activités installées de chaque professionnel.

(2) Exercice mixte : Ne sont prises en compte que les activités salariés et libérales installées (exclusion des activités de remplacement.)

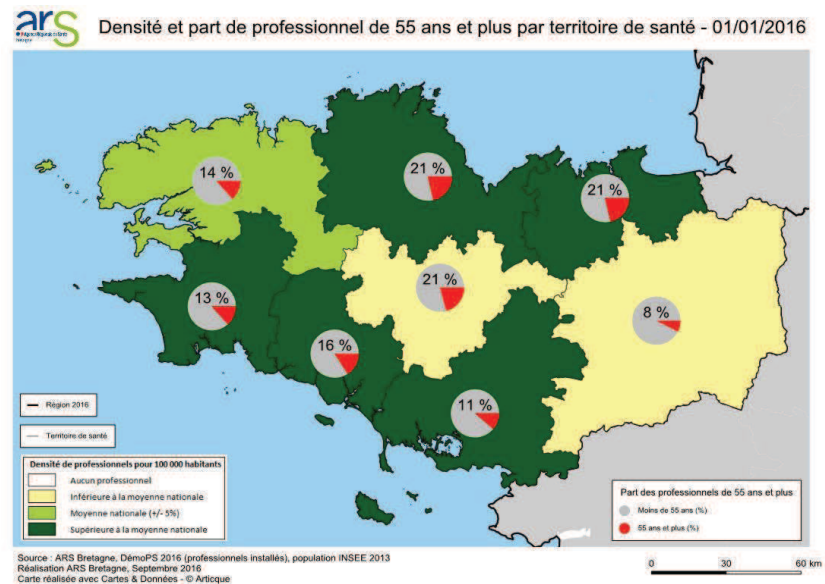
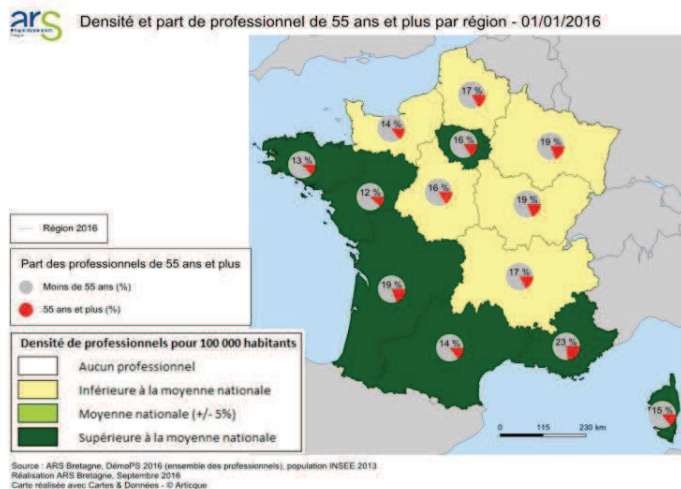
(3) Solde 2014 : Le différentiel entre le nombre d'installations et le nombre de départs de professionnels sur la zone géographique, entre janvier 2014 et janvier 2016.

(4) Densité : nombre de professionnels de santé pour 100 000 habitants (population municipale 2013).

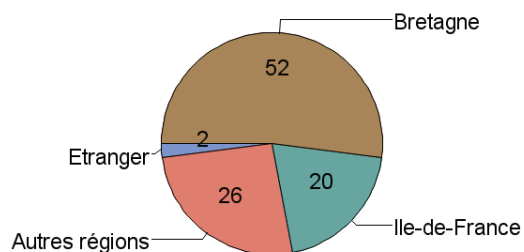
(5) PS non installés : Professionnels n'exerçant qu'en qualité de remplaçant exclusivement et n'ayant aucune activité installée (salarie ou libérale).

## PROFESSIONS DE LA SANTE ENREGISTREES SOUS ADELI

### 16 - Pédicure-Podologue au 1er janvier 2016



### Origine du diplôme des professionnels bretons (%)



source : Observatoire DEMOPS de l'ARS Bretagne

### Formation en Bretagne

- 43 étudiants admis en 1ère année en Bretagne sur la période 2014 (contre 39 en 2013).  
 source : DREES - La formation aux professions de la santé en 2014, DREES - La formation aux professions de la santé en 2013

- Parmi les 182 professionnels diplômés en Bretagne entre 2011 et 2015 (enregistrés en activité), 30 % ont une activité en Bretagne.  
 source : Observatoire DEMOPS de l'ARS Bretagne

# PROFESSIONS DE LA SANTE ENREGISTREES SOUS ADELI

## 17 - Psychologue au 1er janvier 2016

Territoire observé	Nb d'activités en cours	Effectif global						Par nature d'activité (1)								
		Effectif	Solde 2014(3)	Densité (4)	% Hommes	% moins de 40 ans	% 55 ans et plus	Salariée				Libérale				
								Effectif	Solde 2014(3)	Densité (4)	% 55 ans et plus	Effectif	Solde 2014(3)	Densité (4)	% 55 ans et plus	Activité Mixte (2) - Effectif
<b>France métrop.</b>	<b>71 782</b>	<b>56 218</b>		<b>88,3</b>	<b>15%</b>	<b>43%</b>	<b>24%</b>									
<b>PS installés</b>	71 442	<b>55 930</b>	7 332	87,8	15%	43%	24%	<b>45 843</b>	5 177	72,0	22%	<b>17 233</b>	3 438	27,1	28%	<b>7 146</b>
<b>PS non installés(5)</b>	289	<b>288</b>		0,5	12%	58%	18%									
<b>Bretagne</b>	<b>3 274</b>	<b>2 578</b>		<b>79,1</b>	<b>16%</b>	<b>41%</b>	<b>24%</b>									
<b>PS installés</b>	3 264	<b>2 571</b>	302	78,9	16%	41%	24%	<b>2 094</b>	206	64,3	23%	<b>792</b>	147	24,3	28%	<b>339</b>
<b>PS non installés(5)</b>	7	<b>6</b>		0,2	33%	83%	17%									
<b>Détail des PS installés</b>																
par département :																
- Côtes d'Armor	560	<b>463</b>	44	77,5	15%	40%	27%	<b>397</b>	31	66,5	27%	<b>108</b>	17	18,1	35%	<b>68</b>
- Finistère	803	<b>682</b>	77	75,4	14%	40%	25%	<b>572</b>	51	63,3	24%	<b>159</b>	33	17,6	23%	<b>63</b>
- Ille-et-Vilaine	1 298	<b>1 015</b>	149	99,5	18%	43%	22%	<b>785</b>	103	77,0	22%	<b>375</b>	71	36,8	27%	<b>188</b>
- Morbihan	603	<b>499</b>	50	67,6	15%	44%	21%	<b>389</b>	27	52,7	19%	<b>153</b>	27	20,7	31%	<b>64</b>
par territoire de santé:																
- Ts n°1	495	<b>426</b>	56	77,5	13%	43%	21%	<b>354</b>	35	64,4	21%	<b>100</b>	20	18,2	20%	<b>38</b>
- Ts n°2	277	<b>251</b>	26	83,1	16%	34%	32%	<b>216</b>	18	71,5	30%	<b>49</b>	13	16,2	37%	<b>24</b>
- Ts n°3	252	<b>214</b>	19	72,5	16%	48%	19%	<b>162</b>	8	54,9	20%	<b>71</b>	13	24,1	23%	<b>30</b>
- Ts n°4	311	<b>268</b>	26	68,7	14%	45%	22%	<b>211</b>	17	54,1	18%	<b>76</b>	12	19,5	33%	<b>36</b>
- Ts n°5	1 162	<b>922</b>	137	101,9	18%	43%	22%	<b>706</b>	93	78,1	22%	<b>338</b>	63	37,4	26%	<b>171</b>
- Ts n°6	243	<b>206</b>	25	79,4	17%	40%	28%	<b>168</b>	16	64,7	25%	<b>59</b>	12	22,7	36%	<b>47</b>
- Ts n°7	412	<b>345</b>	34	82,9	15%	41%	27%	<b>287</b>	26	68,9	26%	<b>85</b>	12	20,4	34%	<b>48</b>
- Ts n°8	112	<b>101</b>	9	71,2	15%	36%	21%	<b>87</b>	5	61,3	18%	<b>21</b>	4	14,8	33%	<b>15</b>

source : Observatoire DEMOPS de l'ARS Bretagne

### Notes:

Les informations présentées dans ce tableau (exercice d'une activité dans une commune, type d'activité, spécialité) s'appuient sur les déclarations des professionnels de la santé auprès de l'ARS (répertoire ADELI).

La somme du nombre de professionnels de santé actifs exerçant sur chaque département (ou chaque territoire de santé) n'est pas égale au nombre de professionnels exerçant en Bretagne : un professionnel pouvant exercer sur plusieurs sites localisés dans différents départements (ou territoires de santé). De même, la somme du nombre de professionnels actifs exerçant sur chaque région n'est pas égale au nombre de professionnels exerçant en France.

(1) Nature d'activité des professionnels (salarie ou libéral) : déterminer sur l'ensemble des activités installées de chaque professionnel.

(2) Exercice mixte : Ne sont prises en compte que les activités salariés et libérales installées (exclusion des activités de remplacement.)

(3) Solde 2014 : Le différentiel entre le nombre d'installations et le nombre de départs de professionnels sur la zone géographique, entre janvier 2014 et janvier 2016.

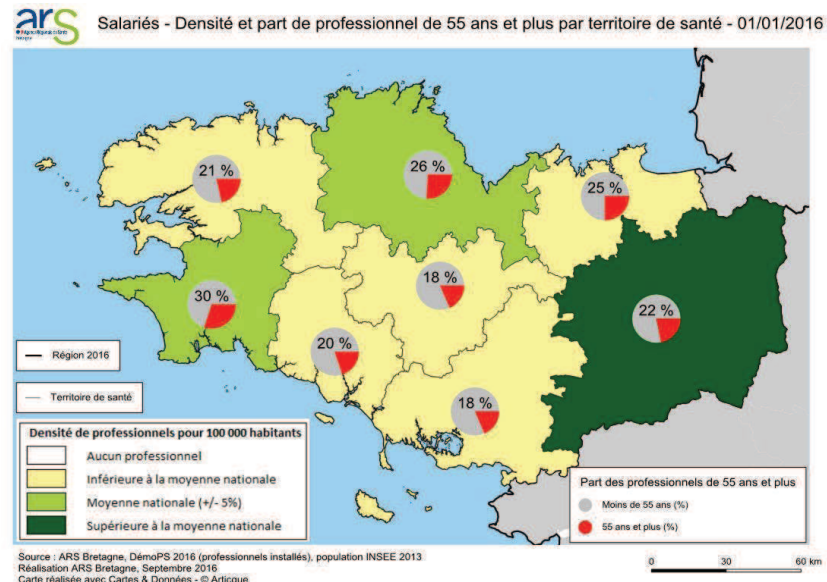
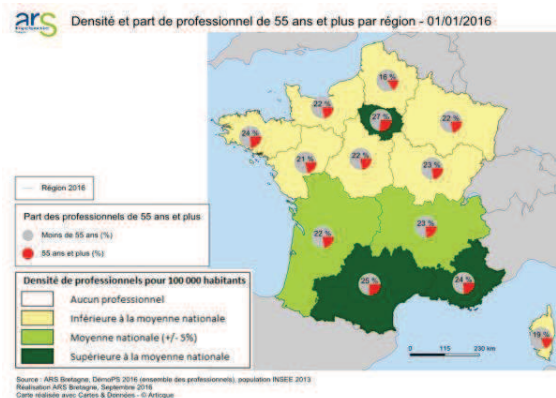
(4) Densité : nombre de professionnels de santé pour 100 000 habitants (population municipale 2013).

(5) PS non installés : Professionnels n'exerçant qu'en qualité de remplaçant exclusivement et n'ayant aucune activité installée (salarie ou libérale).

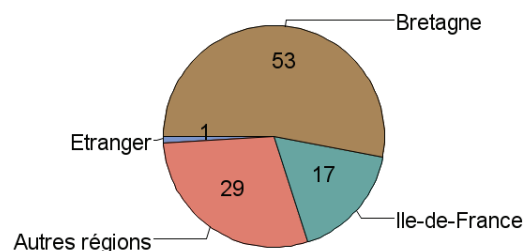


# PROFESSIONS DE LA SANTE ENREGISTREES SOUS ADELI

## 17 - Psychologue au 1er janvier 2016



### Origine du diplôme des professionnels bretons (%)



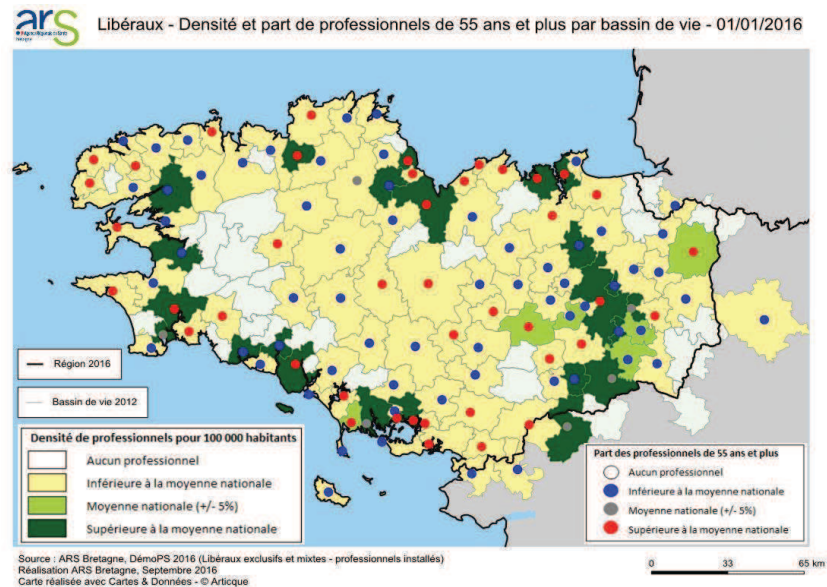
source : Observatoire DEMOPS de l'ARS Bretagne

### Formation en Bretagne

Plusieurs instituts d'études supérieurs en Bretagne délivrent des diplômes permettant d'accéder à cette profession.

- Parmi les 357 professionnels diplômés en Bretagne entre 2011 et 2015 (enregistrés en activité), 47 % ont une activité en Bretagne.

source: Observatoire DEMOPS de l'ARS Bretagne





**PROFESSIONS DE LA SANTE ENREGISTREES SOUS ADELI**  
**18 - Psychomotricien au 1er janvier 2016**

Territoire observé	Nb d'activités en cours	Effectif global						Par nature d'activité (1)								
		Effectif	Solde 2014(3)	Densité (4)	% Hommes	% moins de 40 ans	% 55 ans et plus	Salariée				Libérale				
								Effectif	Solde 2014(3)	Densité (4)	% 55 ans et plus	Effectif	Solde 2014(3)	Densité (4)	% 55 ans et plus	Activité Mixte (2) - Effectif
<b>France métrop.</b>	<b>13 997</b>	<b>10 746</b>		<b>16,9</b>	<b>11%</b>	<b>52%</b>	<b>21%</b>									
<b>PS installés</b>	13 885	<b>10 669</b>	1 443	16,7	11%	51%	21%	<b>9 788</b>	1 227	15,4	21%	<b>1 968</b>	499	3,1	18%	<b>1 087</b>
<b>PS non installés(5)</b>	77	<b>77</b>		0,1	9%	71%	14%									
<b>Bretagne</b>	<b>528</b>	<b>419</b>		<b>12,9</b>	<b>13%</b>	<b>45%</b>	<b>26%</b>									
<b>PS installés</b>	522	<b>416</b>	53	12,8	13%	44%	26%	<b>375</b>	42	11,5	26%	<b>81</b>	23	2,5	15%	<b>41</b>
<b>PS non installés(5)</b>	3	<b>3</b>		0,1	33%	100%	0%									
<b>Détail des PS installés</b>																
par département :																
- Côtes d'Armor	104	<b>83</b>	9	13,9	12%	45%	24%	<b>78</b>	8	13,1	22%	<b>9</b>	2	1,5	33%	<b>4</b>
- Finistère	156	<b>120</b>	14	13,3	13%	49%	32%	<b>108</b>	12	11,9	32%	<b>23</b>	6	2,5	13%	<b>14</b>
- Ille-et-Vilaine	122	<b>96</b>	13	9,4	10%	35%	25%	<b>87</b>	10	8,5	24%	<b>22</b>	8	2,2	14%	<b>15</b>
- Morbihan	140	<b>121</b>	17	16,4	14%	46%	21%	<b>102</b>	12	13,8	23%	<b>27</b>	7	3,7	11%	<b>12</b>
par territoire de santé:																
- Ts n°1	104	<b>86</b>	11	15,6	15%	49%	35%	<b>77</b>	7	14,0	36%	<b>14</b>	6	2,5	14%	<b>7</b>
- Ts n°2	45	<b>38</b>	4	12,6	13%	50%	21%	<b>34</b>	4	11,3	21%	<b>7</b>	0	2,3	14%	<b>7</b>
- Ts n°3	41	<b>36</b>	5	12,2	17%	36%	25%	<b>30</b>	5	10,2	27%	<b>9</b>	1	3,1	11%	<b>7</b>
- Ts n°4	90	<b>83</b>	14	21,3	17%	49%	22%	<b>68</b>	8	17,4	24%	<b>19</b>	6	4,9	11%	<b>8</b>
- Ts n°5	111	<b>89</b>	10	9,8	8%	37%	21%	<b>81</b>	6	9,0	20%	<b>19</b>	7	2,1	16%	<b>14</b>
- Ts n°6	31	<b>30</b>	6	11,6	13%	40%	33%	<b>28</b>	6	10,8	36%	<b>3</b>	1	1,2		<b>3</b>
- Ts n°7	74	<b>57</b>	5	13,7	16%	47%	25%	<b>52</b>	4	12,5	21%	<b>9</b>	2	2,2	33%	<b>4</b>
- Ts n°8	26	<b>25</b>	1	17,6	0%	48%	8%	<b>25</b>	1	17,6	8%	<b>1</b>	0	0,7		<b>1</b>

source : Observatoire DEMOPS de l'ARS Bretagne

Notes:

Les informations présentées dans ce tableau (exercice d'une activité dans une commune, type d'activité, spécialité) s'appuient sur les déclarations des professionnels de la santé auprès de l'ARS (répertoire ADELI).

La somme du nombre de professionnels de santé actifs exerçant sur chaque département (ou chaque territoire de santé) n'est pas égale au nombre de professionnels exerçant en Bretagne : un professionnel pouvant exercer sur plusieurs sites localisés dans différents départements (ou territoires de santé). De même, la somme du nombre de professionnels actifs exerçant sur chaque région n'est pas égale au nombre de professionnels exerçant en France.

(1) Nature d'activité des professionnels (salarie ou libéral) : déterminer sur l'ensemble des activités installées de chaque professionnel.

(2) Exercice mixte : Ne sont prises en compte que les activités salariés et libérales installées (exclusion des activités de remplacement.)

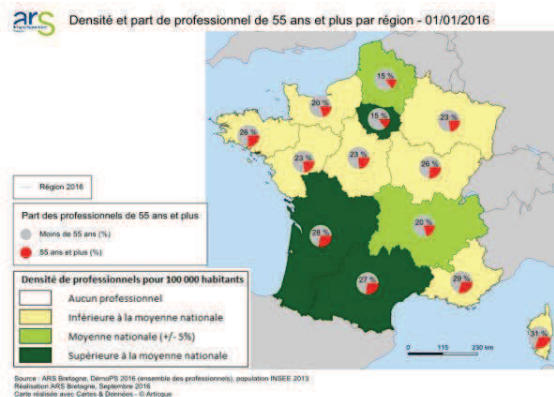
(3) Solde 2014 : Le différentiel entre le nombre d'installations et le nombre de départs de professionnels sur la zone géographique, entre janvier 2014 et janvier 2016.

(4) Densité : nombre de professionnels de santé pour 100 000 habitants (population municipale 2013).

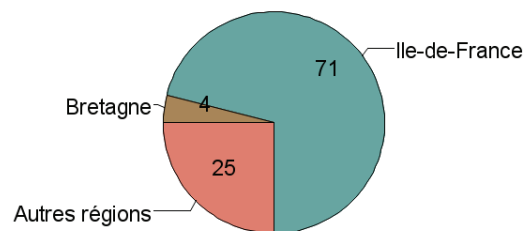
(5) PS non installés : Professionnels n'exerçant qu'en qualité de remplaçant exclusivement et n'ayant aucune activité installée (salarie ou libérale).

# PROFESSIONS DE LA SANTE ENREGISTREES SOUS ADELI

## 18 - Psychomotricien au 1er janvier 2016



### Origine du diplôme des professionnels bretons (%)



source : Observatoire DEMOPS de l'ARS Bretagne

### Formation en Bretagne

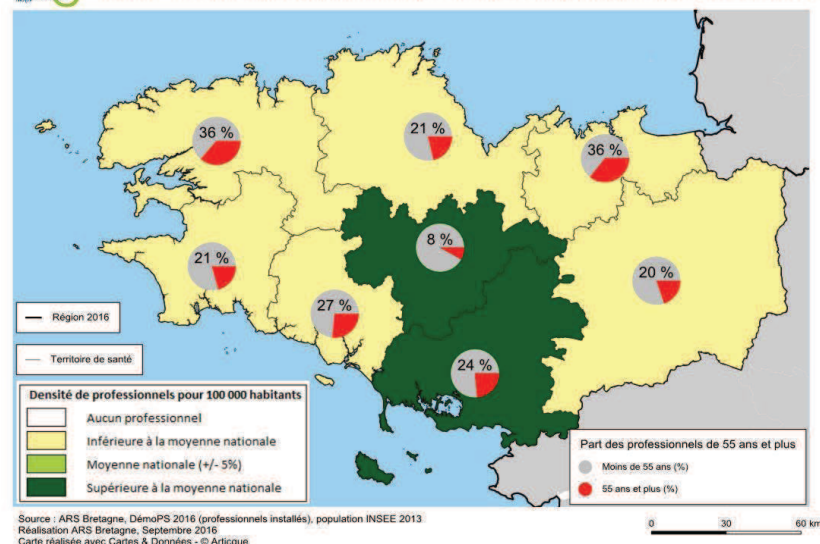
- 43 étudiants admis en 1ère année en Bretagne sur la période 2014 (contre 39 en 2013).

source: DREES - La formation aux professions de la santé en 2014, DREES - La formation aux professions de la santé en 2013

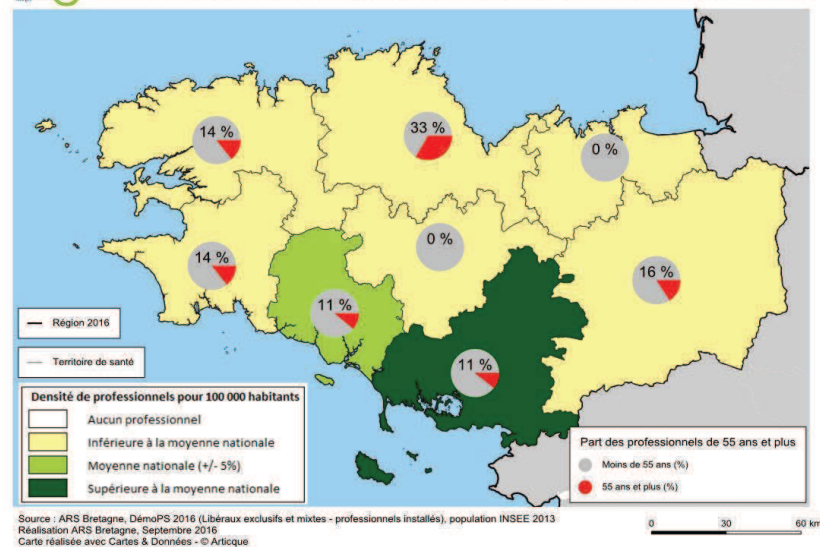
- Aucun professionnel n'a été diplômé (enregistré en activité) en Bretagne entre 2011 et 2015

source: Observatoire DEMOPS de l'ARS Bretagne

Salariés - Densité et part de professionnel de 55 ans et plus par territoire de santé - 01/01/2016



Libéraux - Densité et part de professionnel de 55 ans et plus par territoire de santé - 01/01/2016



**PROFESSIONS DE LA SANTE ENREGISTREES SOUS ADELI**  
**19 - Technicien de laboratoire au 1er janvier 2016**

Territoire observé	Nb d'activités en cours	Effectif global						Par nature d'activité (1)								
		Effectif	Solde 2014(3)	Densité (4)	% Hommes	% moins de 40 ans	% 55 ans et plus	Salariée				Libérale				
								Effectif	Solde 2014(3)	Densité (4)	% 55 ans et plus	Effectif	Solde 2014(3)	Densité (4)	% 55 ans et plus	Activité Mixte (2) - Effectif
<b>France métrop.</b>	<b>39 726</b>	<b>39 532</b>		<b>62,1</b>	<b>16%</b>	<b>43%</b>	<b>22%</b>									
<b>PS installés</b>	39 350	<b>39 167</b>	7 506	61,5	16%	43%	22%	<b>39 163</b>	7 504	61,5	22%	7	3	0	43%	<b>3</b>
<b>PS non installés(5)</b>	370	<b>365</b>		0,6	26%	89%	4%									
<b>Bretagne</b>	<b>1 902</b>	<b>1 897</b>		<b>58,2</b>	<b>14%</b>	<b>40%</b>	<b>25%</b>									
<b>PS installés</b>	1 887	<b>1 882</b>	291	57,8	14%	39%	25%	<b>1 882</b>	291	57,8	25%	<b>0</b>		0		<b>0</b>
<b>PS non installés(5)</b>	15	<b>15</b>		0,5	33%	87%	13%									
<b>Détail des PS installés</b>																
par département :																
- Côtes d'Armor	279	<b>279</b>	49	46,7	15%	41%	29%	<b>279</b>	49	46,7	29%	<b>0</b>		0		<b>0</b>
- Finistère	605	<b>603</b>	61	66,7	11%	38%	29%	<b>603</b>	61	66,7	29%	<b>0</b>		0		<b>0</b>
- Ille-et-Vilaine	655	<b>654</b>	104	64,1	15%	40%	22%	<b>654</b>	104	64,1	22%	<b>0</b>		0		<b>0</b>
- Morbihan	348	<b>347</b>	78	47,0	14%	39%	23%	<b>347</b>	78	47,0	23%	<b>0</b>		0		<b>0</b>
par territoire de santé:																
- Ts n°1	423	<b>421</b>	41	76,6	10%	38%	28%	<b>421</b>	41	76,6	28%	<b>0</b>		0		<b>0</b>
- Ts n°2	162	<b>162</b>	18	53,6	15%	39%	30%	<b>162</b>	18	53,6	30%	<b>0</b>		0		<b>0</b>
- Ts n°3	151	<b>150</b>	17	50,8	11%	37%	22%	<b>150</b>	17	50,8	22%	<b>0</b>		0		<b>0</b>
- Ts n°4	174	<b>174</b>	46	44,6	14%	40%	25%	<b>174</b>	46	44,6	25%	<b>0</b>		0		<b>0</b>
- Ts n°5	611	<b>610</b>	93	67,4	14%	40%	21%	<b>610</b>	93	67,4	21%	<b>0</b>		0		<b>0</b>
- Ts n°6	73	<b>73</b>	25	28,1	19%	41%	25%	<b>73</b>	25	28,1	25%	<b>0</b>		0		<b>0</b>
- Ts n°7	250	<b>250</b>	35	60,0	16%	41%	30%	<b>250</b>	35	60,0	30%	<b>0</b>		0		<b>0</b>
- Ts n°8	43	<b>43</b>	17	30,3	14%	33%	23%	<b>43</b>	17	30,3	23%	<b>0</b>		0		<b>0</b>

source : Observatoire DEMOPS de l'ARS Bretagne

Notes:

Les informations présentées dans ce tableau (exercice d'une activité dans une commune, type d'activité, spécialité) s'appuient sur les déclarations des professionnels de la santé auprès de l'ARS (répertoire ADELI).

La somme du nombre de professionnels de santé actifs exerçant sur chaque département (ou chaque territoire de santé) n'est pas égale au nombre de professionnels exerçant en Bretagne : un professionnel pouvant exercer sur plusieurs sites localisés dans différents départements (ou territoires de santé). De même, la somme du nombre de professionnels actifs exerçant sur chaque région n'est pas égale au nombre de professionnels exerçant en France.

(1) Nature d'activité des professionnels (salarie ou libéral) : déterminer sur l'ensemble des activités installées de chaque professionnel.

(2) Exercice mixte : Ne sont prises en compte que les activités salariés et libérales installées (exclusion des activités de remplacement.)

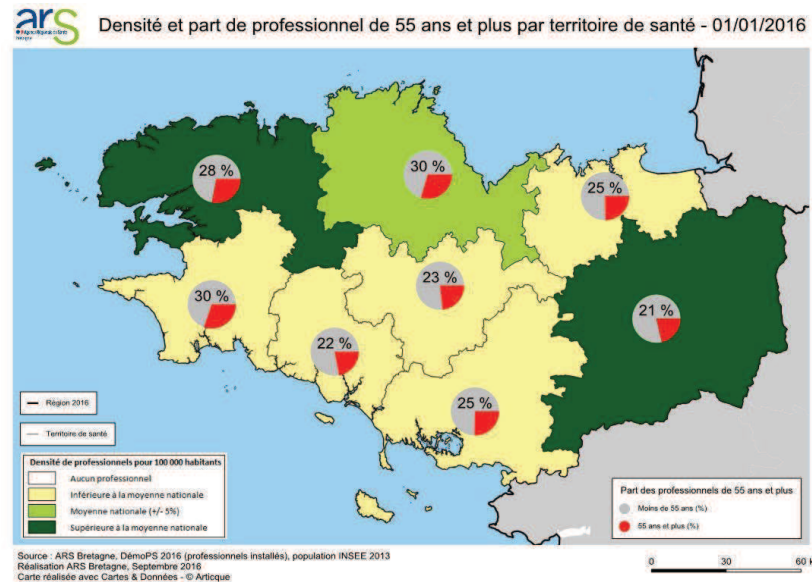
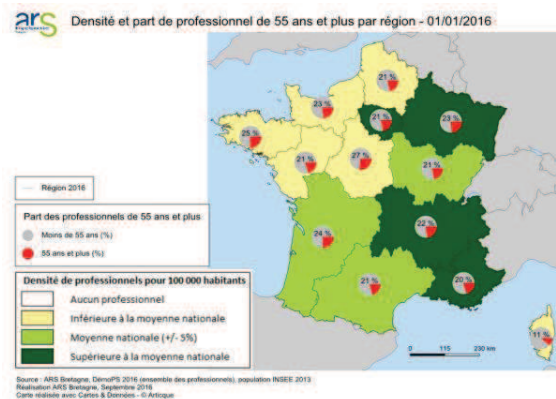
(3) Solde 2014 : Le différentiel entre le nombre d'installations et le nombre de départs de professionnels sur la zone géographique, entre janvier 2014 et janvier 2016.

(4) Densité : nombre de professionnels de santé pour 100 000 habitants (population municipale 2013).

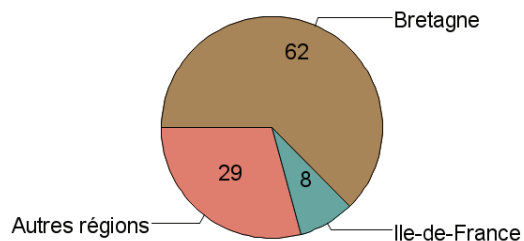
(5) PS non installés : Professionnels n'exerçant qu'en qualité de remplaçant exclusivement et n'ayant aucune activité installée (salarie ou libérale).

# PROFESSIONS DE LA SANTE ENREGISTREES SOUS ADELI

## 19 - Technicien de laboratoire au 1er janvier 2016



### Origine du diplôme des professionnels bretons (%)



source : Observatoire DEMOPS de l'ARS Bretagne

**PROFESSIONS A TITRE ENREGISTREES SOUS ADELI**  
**20 - Chiropracteur au 1er janvier 2016**

Territoire observé	Nb d'activités en cours	Effectif global					Par nature d'activité (1)							
		Effectif	Densité (4)	% Hommes	% moins de 40 ans	% 55 ans et plus	Salariée			Libérale			Activité Mixte (2) - Effectif	
							Effectif	Densité (4)	% 55 ans et plus	Effectif	Densité (4)	% 55 ans et plus		
<b>France métrop.</b>	<b>979</b>	<b>834</b>	<b>1,3</b>	<b>47%</b>	<b>61%</b>	<b>15%</b>								
<b>PS installés</b>	928	788	1,2	48%	59%	16%	35	0,1	9%	771	1,2	16%	18	
<b>PS non installés(5)</b>	46	46	0,1	37%	98%	0%								
<b>Bretagne</b>	<b>54</b>	<b>45</b>	<b>1,4</b>	<b>51%</b>	<b>47%</b>	<b>22%</b>								
<b>PS installés</b>	53	44	1,4	50%	48%	23%	0	0		44	1,4	23%	0	
<b>PS non installés(5)</b>	1	1	0	100%	-	0%								
<b>Détail des PS installés</b>														
par département :														
- Côtes d'Armor	8	8	1,3	50%	63%	25%	0	0		8	1,3	25%	0	
- Finistère	8	6	0,7	33%	67%	33%	0	0		6	0,7	33%	0	
- Ille-et-Vilaine	23	21	2,1	43%	48%	10%	0	0		21	2,1	10%	0	
- Morbihan	14	11	1,5	64%	36%	36%	0	0		11	1,5	36%	0	
par territoire de santé:														
- Ts n°1	4	3	0,5	33%	67%	33%	0	0		3	0,5	33%	0	
- Ts n°2	3	3	1,0	33%	67%	33%	0	0		3	1,0	33%	0	
- Ts n°3	4	4	1,4	25%	75%	25%	0	0		4	1,4	25%	0	
- Ts n°4	9	7	1,8	71%	29%	29%	0	0		7	1,8	29%	0	
- Ts n°5	14	13	1,4	62%	31%	23%	0	0		13	1,4	23%	0	
- Ts n°6	16	13	5,0	23%	69%	0%	0	0		13	5,0		0	
- Ts n°7	2	2	0,5	100%	50%	50%	0	0		2	0,5	50%	0	
- Ts n°8	1	1	0,7	100%	-	100%	0	0		1	0,7	100%	0	

source : Observatoire DEMOPS de l'ARS Bretagne

Notes:

Les informations présentées dans ce tableau (exercice d'une activité dans une commune, type d'activité, spécialité) s'appuient sur les déclarations des professionnels de la santé auprès de l'ARS (répertoire ADELI).

La somme du nombre de professionnels de santé actifs exerçant sur chaque département (ou chaque territoire de santé) n'est pas égale au nombre de professionnels exerçant en Bretagne : un professionnel pouvant exercer sur plusieurs sites localisés dans différents départements (ou territoires de santé). De même, la somme du nombre de professionnels actifs exerçant sur chaque région n'est pas égale au nombre de professionnels exerçant en France.

Les professions à titre inclus l'ensemble des professionnels déclarés sous ADELI (quelle que soit la profession médicaux ou paramédical du profession par ailleurs).

(1) Nature d'activité des professionnels (salarié ou libéral) : déterminer sur l'ensemble des activités installées de chaque professionnel.

(2) Exercice mixte : Ne sont prises en compte que les activités salariés et libérales installées (exclusion des activités de remplacement.)

(3) Solde 2014 : Le différentiel entre le nombre d'installations et le nombre de départs de professionnels sur la zone géographique, entre janvier 2014 et janvier 2016.

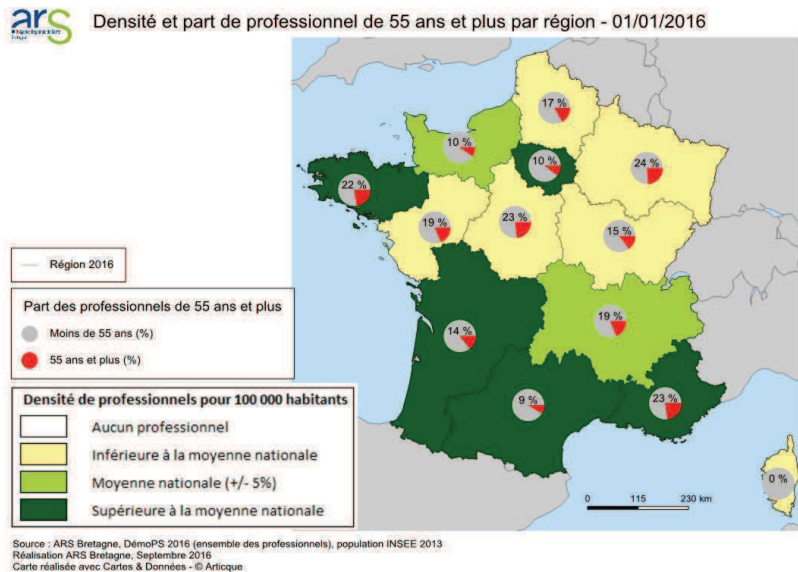
(4) Densité : nombre de professionnels de santé pour 100 000 habitants (population municipale 2013).

(5) PS non installés : Professionnels n'exerçant qu'en qualité de remplaçant exclusivement et n'ayant aucune activité installée (salariée ou libérale).

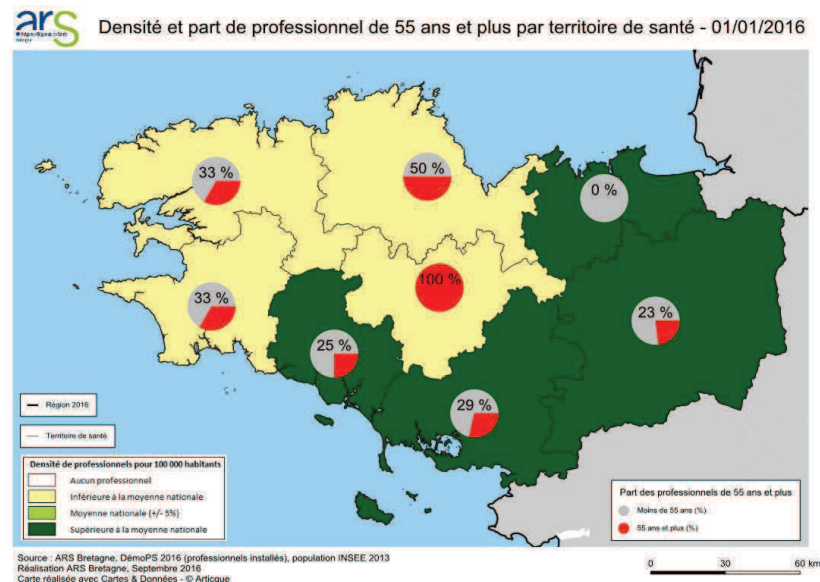


## PROFESSIONS A TITRE ENREGISTRES SOUS ADELI

### 20 - Chiropracteur au 1er janvier 2016



source : Observatoire DEMOPS de l'ARS Bretagne



### Part des professions à titre ayant une autre profession de santé

Spécialité	Nb PS	Part (%)
Usager de titre n'exerçant pas une profession recensée dans Adeli	45	100

# PROFESSIONS A TITRE ENREGISTREES SOUS ADELI

## 2 - Ostéopathe au 1er janvier 2016

Territoire observé	Nb d'activités en cours	Effectif global					Par nature d'activité (1)							
		Effectif	Densité (4)	% Hommes	% moins de 40 ans	% 55 ans et plus	Salariée			Libérale			Activité Mixte (2) - Effectif	
<b>France métrop.</b>	<b>27 886</b>	<b>24 102</b>	<b>37,8</b>	<b>60%</b>	<b>61%</b>	<b>14%</b>								
<b>PS installés</b>	25 823	22 282	35,0	61%	58%	15%	1 244	2,0	22%	21 733	34,1	15%	695	
<b>PS non installés(5)</b>	1 827	1 820	2,9	40%	94%	2%								
<b>Bretagne</b>	<b>1 427</b>	<b>1 242</b>	<b>38,1</b>	<b>66%</b>	<b>53%</b>	<b>16%</b>								
<b>PS installés</b>	1 346	1 169	35,9	67%	50%	17%	38	1,2	21%	1 153	35,4	17%	29	
<b>PS non installés(5)</b>	72	72	2,2	39%	89%	1%								
<b>Détail des PS installés</b>														
par département :														
- Côtes d'Armor	221	200	33,5	67%	51%	17%	4	0,7		197	33,0	17%	1	
- Finistère	335	303	33,5	71%	43%	20%	6	0,7	50%	301	33,3	20%	4	
- Ille-et-Vilaine	449	380	37,3	67%	54%	15%	18	1,8	22%	374	36,7	15%	17	
- Morbihan	341	302	40,9	64%	53%	17%	10	1,4	10%	297	40,3	18%	7	
par territoire de santé:														
- Ts n°1	195	175	31,8	73%	43%	21%	2	0,4	50%	174	31,7	20%	1	
- Ts n°2	123	114	37,7	68%	44%	18%	4	1,3	50%	113	37,4	19%	3	
- Ts n°3	119	107	36,3	72%	51%	19%	4	1,4	25%	106	35,9	19%	3	
- Ts n°4	207	188	48,2	61%	52%	19%	5	1,3		185	47,5	19%	4	
- Ts n°5	390	333	36,8	67%	55%	15%	17	1,9	18%	326	36,0	15%	16	
- Ts n°6	102	88	33,9	64%	57%	14%	1	0,4	100%	88	33,9	14%	4	
- Ts n°7	164	151	36,3	70%	48%	18%	4	1,0		148	35,5	18%	1	
- Ts n°8	46	42	29,6	67%	52%	17%	1	0,7		41	28,9	17%	0	

source : Observatoire DEMOPS de l'ARS Bretagne

### Notes:

Les informations présentées dans ce tableau (exercice d'une activité dans une commune, type d'activité, spécialité) s'appuient sur les déclarations des professionnels de la santé auprès de l'ARS (répertoire ADELI).

La somme du nombre de professionnels de santé actifs exerçant sur chaque département (ou chaque territoire de santé) n'est pas égale au nombre de professionnels exerçant en Bretagne : un professionnel pouvant exercer sur plusieurs sites localisés dans différents départements (ou territoires de santé). De même, la somme du nombre de professionnels actifs exerçant sur chaque région n'est pas égale au nombre de professionnels exerçant en France.

Les professions à titre inclus l'ensemble des professionnels déclarés sous ADELI (quelle que soit la profession médicaux ou paramédical du profession par ailleurs).

(1) Nature d'activité des professionnels (salarié ou libéral) : déterminer sur l'ensemble des activités installées de chaque professionnel.

(2) Exercice mixte : Ne sont prises en compte que les activités salariés et libérales installées (exclusion des activités de remplacement.)

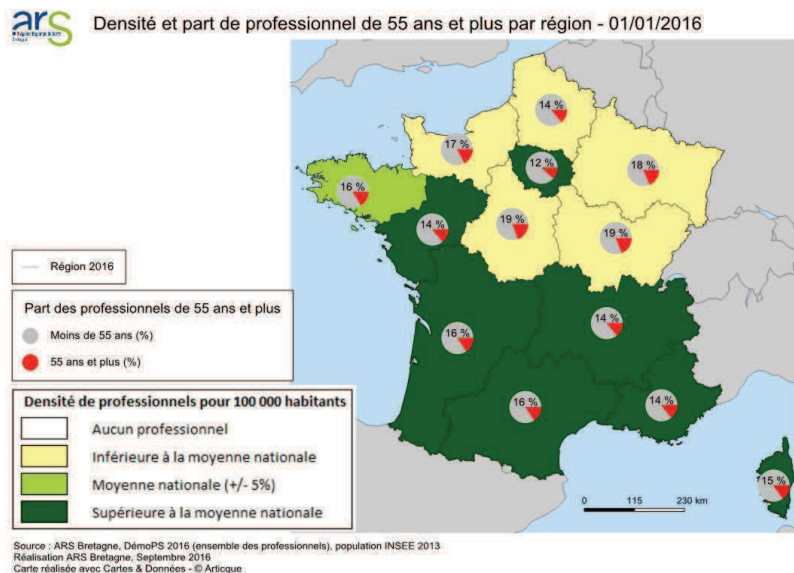
(3) Solde 2014 : Le différentiel entre le nombre d'installations et le nombre de départs de professionnels sur la zone géographique, entre janvier 2014 et janvier 2016.

(4) Densité : nombre de professionnels de santé pour 100 000 habitants (population municipale 2013).

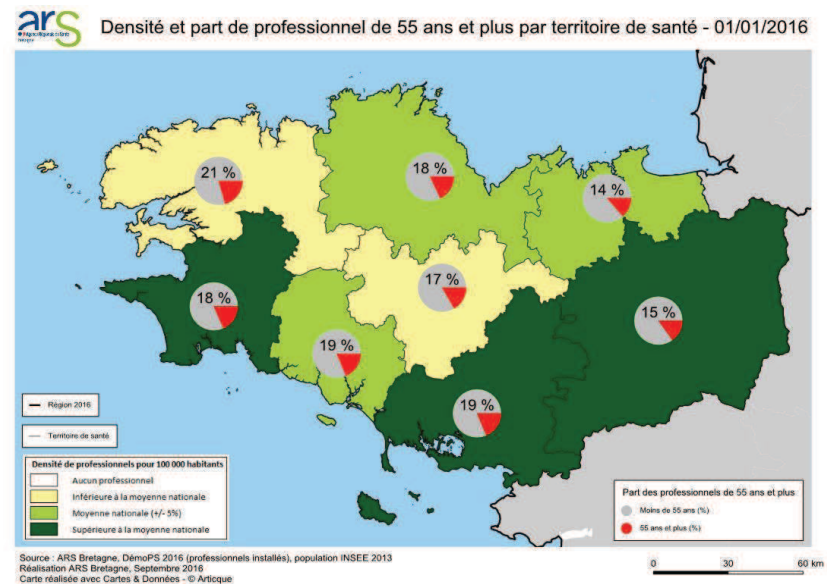
(5) PS non installés : Professionnels n'exerçant qu'en qualité de remplaçant exclusivement et n'ayant aucune activité installée (salariée ou libérale).

## PROFESSIONS A TITRE ENREGISTRES SOUS ADELI

### 2 - Ostéopathe au 1er janvier 2016



source : Observatoire DEMOPS de l'ARS Bretagne



### Part des professions à titre ayant une autre profession de santé

Spécialité	Nb PS	Part (%)
Usager de titre n'exerçant pas une profession recensée dans Adeli	608	49
Masseur-Kinésithérapeute	541	44
Médecin	82	7
Infirmier	9	1
Psychologue	1	0
Sage-femme	1	0

**PROFESSIONS A TITRE ENREGISTREES SOUS ADELI**  
**3 - Psychothérapeute au 1er janvier 2016**

Territoire observé	Nb d'activités en cours	Effectif global					Par nature d'activité (1)						
		Effectif	Densité (4)	% Hommes	% moins de 40 ans	% 55 ans et plus	Salariée			Libérale			Activité Mixte (2) - Effectif
							Effectif	Densité (4)	% 55 ans et plus	Effectif	Densité (4)	% 55 ans et plus	
<b>France métrop.</b>	<b>15 623</b>	<b>11 393</b>	<b>17,9</b>	<b>23%</b>	<b>27%</b>	<b>35%</b>							
<b>PS installés</b>	15 574	11 363	17,8	23%	27%	35%	<b>8 141</b>	12,8	30%	<b>5 463</b>	8,6	43%	<b>2 241</b>
<b>PS non installés(5)</b>	32	30	0	27%	27%	47%							
<b>Bretagne</b>	<b>1 151</b>	<b>857</b>	<b>26,3</b>	<b>23%</b>	<b>23%</b>	<b>33%</b>							
<b>PS installés</b>	1 148	855	26,2	23%	23%	33%	<b>634</b>	19,5	27%	<b>358</b>	11,0	45%	<b>146</b>
<b>PS non installés(5)</b>	3	2	0,1	0%	50%	0%							
<b>Détail des PS installés</b>													
par département :													
- Côtes d'Armor	162	129	21,6	22%	29%	30%	103	17,3	22%	40	6,7	60%	22
- Finistère	241	204	22,6	21%	26%	32%	158	17,5	28%	63	7,0	40%	22
- Ille-et-Vilaine	525	372	36,5	25%	21%	34%	263	25,8	27%	184	18,0	43%	90
- Morbihan	220	175	23,7	24%	22%	32%	123	16,7	27%	72	9,8	43%	25
par territoire de santé:													
- Ts n°1	164	138	25,1	17%	30%	27%	108	19,6	23%	43	7,8	35%	16
- Ts n°2	71	66	21,9	24%	18%	44%	50	16,6	42%	20	6,6	50%	6
- Ts n°3	79	62	21,0	23%	21%	34%	43	14,6	30%	26	8,8	46%	8
- Ts n°4	127	106	27,2	22%	24%	31%	78	20,0	27%	39	10,0	38%	14
- Ts n°5	450	324	35,8	25%	22%	35%	228	25,2	28%	159	17,6	43%	82
- Ts n°6	106	87	33,5	25%	26%	31%	66	25,4	20%	31	11,9	52%	19
- Ts n°7	114	91	21,9	21%	29%	35%	64	15,4	25%	36	8,6	58%	19
- Ts n°8	37	32	22,6	38%	25%	22%	27	19,0	15%	7	4,9	57%	3

source : Observatoire DEMOPS de l'ARS Bretagne

Notes:

Les informations présentées dans ce tableau (exercice d'une activité dans une commune, type d'activité, spécialité) s'appuient sur les déclarations des professionnels de la santé auprès de l'ARS (répertoire ADELI).

La somme du nombre de professionnels de santé actifs exerçant sur chaque département (ou chaque territoire de santé) n'est pas égale au nombre de professionnels exerçant en Bretagne : un professionnel pouvant exercer sur plusieurs sites localisés dans différents départements (ou territoires de santé). De même, la somme du nombre de professionnels actifs exerçant sur chaque région n'est pas égale au nombre de professionnels exerçant en France.

Les professions à titre inclus l'ensemble des professionnels déclarés sous ADELI (quelle que soit la profession médicaux ou paramédical du profession par ailleurs).

(1) Nature d'activité des professionnels (salarié ou libéral) : déterminer sur l'ensemble des activités installées de chaque professionnel.

(2) Exercice mixte : Ne sont prises en compte que les activités salariés et libérales installées (exclusion des activités de remplacement.)

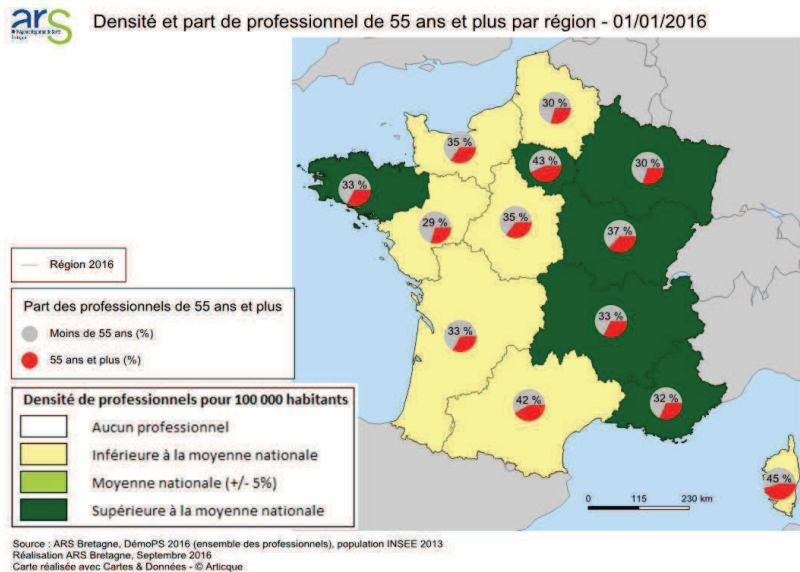
(3) Solde 2014 : Le différentiel entre le nombre d'installations et le nombre de départs de professionnels sur la zone géographique, entre janvier 2014 et janvier 2016.

(4) Densité : nombre de professionnels de santé pour 100 000 habitants (population municipale 2013).

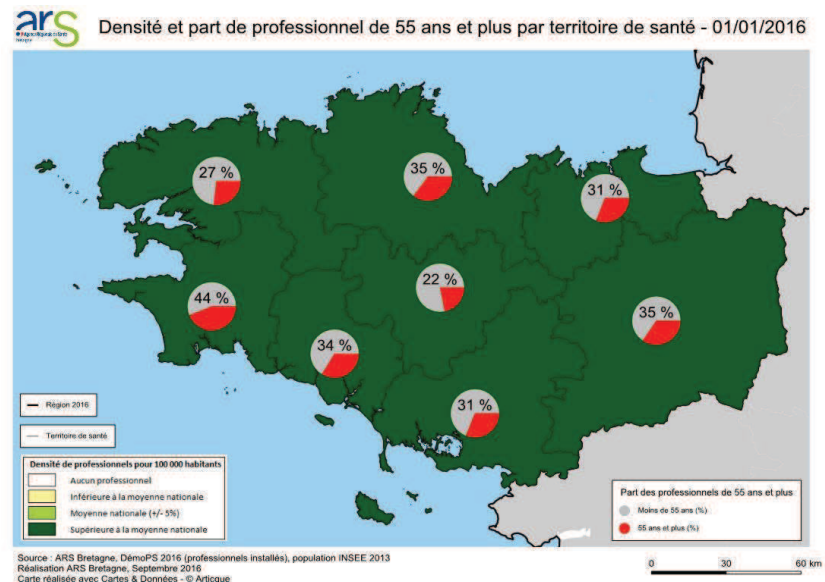
(5) PS non installés : Professionnels n'exerçant qu'en qualité de remplaçant exclusivement et n'ayant aucune activité installée (salariée ou libérale).

## PROFESSIONS A TITRE ENREGISTREES SOUS ADELI

### 3 - Psychothérapeute au 1er janvier 2016



source : Observatoire DEMOPS de l'ARS Bretagne



### Part des professions à titre ayant une autre profession de santé

Spécialité	Nb PS	Part (%)
Psychologue	633	74
Médecin	116	14
Usager de titre n'exerçant pas une profession recensée dans Adeli	86	10
Psychomotricien	15	2
Orthophoniste	4	0
Infirmier	2	0
Chirurgien-dentiste	1	0



## ANNEXE I : Le regroupement de spécialités médicales

Le tableau ci-dessous présente en détail les regroupements effectués. La spécialité ordinale est repérée par le sigle SM et une compétence exclusive par le sigle CEX.

Spécialité attribuée	Savoirs-faires déclarés à l'ordre
Anatomie et cytologie pathologiques	Anatomie et cytologie pathologiques (SM01)
Anesthésie-réanimation	Anesthésie-réanimation (SM02)
Biologie médicale	Biologie médicale (SM03)
Cardiologie et maladies vasculaires	Cardiologie et maladies vasculaires (SM04)
Chirurgie générale	Chirurgie générale (SM05)
Chirurgie maxillo-faciale et/ou stomatologie	Chirurgie maxillo-faciale (SM06), Chirurgie maxillo-faciale et stomatologie (SM07), Stomatologie (SM50)
Chirurgie orthopédique et traumatologie	Chirurgie orthopédique et traumatologie (SM08)
Chirurgie infantile	Chirurgie infantile (SM09)
Chirurgie plastique reconstructrice et esthétique	Chirurgie plastique reconstructrice et esthétique (SM10)
Chirurgie thoracique et cardio-vasculaire	Chirurgie thoracique et cardio-vasculaire (SM11)
Chirurgie urologique	Chirurgie urologique (SM12), Urologie (CEX64)
Chirurgie vasculaire	Chirurgie vasculaire (SM13)
Chirurgie viscérale et digestive	Chirurgie viscérale et digestive (SM14)
Dermatologie et vénéréologie	Dermatologie et vénéréologie (SM15)
Endocrinologie et métabolisme	Endocrinologie et métabolisme (SM16)
Génétique médicale	Génétique médicale (SM17)
Gériatrie	Gériatrie (SM18)
Gynécologie médicale	Gynécologie médicale (SM19), Gynécologie médicale et obstétrique (CEX22), Gynécologie médicale (CEX24), Obstétrique (CEX26)
Gynécologie-obstétrique	Gynécologie-obstétrique (SM20),

Spécialité attribuée	Savoirs-faires déclarés à l'ordre
	Gynéco-obstétrique et gynécologie (SM51 et SM52),
Hématologie	Hématologie (SM21), Hématologie option Maladie du sang (SM22), Hématologie option Onco-hématologie (SM23), Oncologie option onco-hématologie (SM35)
Gastro-entérologie et hépatologie	Gastro-entérologie et hépatologie (SM24)
Médecine du travail	Médecine du travail (SM25)
Médecine interne	Médecine interne (SM27)
Médecine nucléaire	Médecine nucléaire (SM28)
Médecine physique et réadaptation	Médecine physique et réadaptation (SM29)
Néphrologie	Néphrologie (SM30)
Neurochirurgie	Neurochirurgie (SM31)
Neurologie	Neurologie (SM32)
O.R.L et/ou chirurgie cervico-faciale	O.R.L et chirurgie cervico faciale (SM34), Oto-rhino-laryngologie (SM39)
Oncologie option médicale	Oncologie option médicale (SM36)
Ophtalmologie	Ophtalmologie (SM38)
Pédiatrie	Pédiatrie (SM40)
Pneumologie	Pneumologie (SM41)
Psychiatrie	Neuropsychiatrie (SM33), Psychiatrie (SM42), Psychiatrie option enfant & adolescent (SM43)
Radiodiagnostic	Radiodiagnostic (SM44)
Radiothérapie, Oncologie option radiothérapie	Oncologie option radiothérapie (SM37), Radiothérapie (SM45)
Réanimation médicale	Réanimation médicale (SM46)
Recherche médicale	Recherche médicale (SM47)
Rhumatologie	Rhumatologie (SM48)
Santé publique et médecine	Santé publique et médecine sociale (SM49)
Médecine Générale	PAC00, Qualifié en Médecine Générale (SM26), Spécialiste en Médecine Générale (SM53), Médecine Générale (SM54)



Directeur de la publication : Olivier de Cadeville - Directeur de la rédaction : Hervé Goby - Rédaction : Aurélie Quémener  
Conception graphique : précontact - Impression : Cloître impression - n° ISSN : 2269-4943 - septembre 2017

## AGENCE RÉGIONALE DE SANTÉ BRETAGNE

6 place des Colombes  
CS 14253  
35042 RENNES CEDEX

Téléphone : 02 90 08 80 00  
[www.ars.bretagne.sante.fr](http://www.ars.bretagne.sante.fr)

 [www.facebook.com/arsbretagne](https://www.facebook.com/arsbretagne)

