



PORTRAIT STATISTIQUE EN SANTE MENTALE

Département du Morbihan

Version 1 - Septembre 2017

L'article 69 de la loi de Modernisation de notre système de santé prévoit la mise en œuvre d'une politique de santé mentale territorialisée, associant l'ensemble des acteurs concernés, et visant l'amélioration de l'autonomie et de l'inclusion des personnes dans la cité, la continuité des soins et des accompagnements, la diminution des ruptures de parcours de santé et de vie.

L'élaboration d'un projet territorial de santé mentale (PTSM) sur la base d'un diagnostic partagé concrétise cette politique.

Suite à la concertation régionale des acteurs en 2016, il a été décidé en Bretagne que les PTSM seraient élaborés au niveau départemental.

Le guide méthodologique de l'ANAP réalisé lors de l'élaboration des projets expérimentaux sur les «Parcours en psychiatrie et santé mentale» est le guide de référence recommandé par la DGOS pour l'élaboration des PTSM. Ce guide prévoit notamment un ensemble restreint d'indicateurs utiles au diagnostic partagé (carte d'identité du territoire, indicateurs pour chaque porte d'entrée du diagnostic).

Les portraits statistiques en santé mentale sont des tableaux de bord, construits sur la base des indicateurs prévus dans le guide de l'ANAP. Ils fournissent à l'échelle du département, un ensemble de données (cartographie, indicateurs) en support à la démarche de diagnostic départemental qui permet de présenter :

- les spécificités du territoire qui ont un impact sur la santé mentale de la population.
- les spécificités de l'offre de soins et d'accompagnements et les acteurs du territoire.
- les caractéristiques du parcours des patients au sein du territoire. Analyse par porte d'entrée

(méthodologie ANAP) sur les ruptures du parcours afin d'identifier les priorités et enjeux spécifiques au territoire sur la santé mentale.

Ce document contient un ensemble d'indicateurs utiles au diagnostic départemental partagé tel que prévu par le guide ANAP. Toutefois, seuls les indicateurs calculés à partir de données disponibles au sein de l'ARS Bretagne ont été alimentés. Les indicateurs nécessitant des enquêtes ou des demandes spécifiques sont notés « ND ». Ils pourront faire l'objet d'enquêtes spécifiques par les acteurs au cours de la démarche.

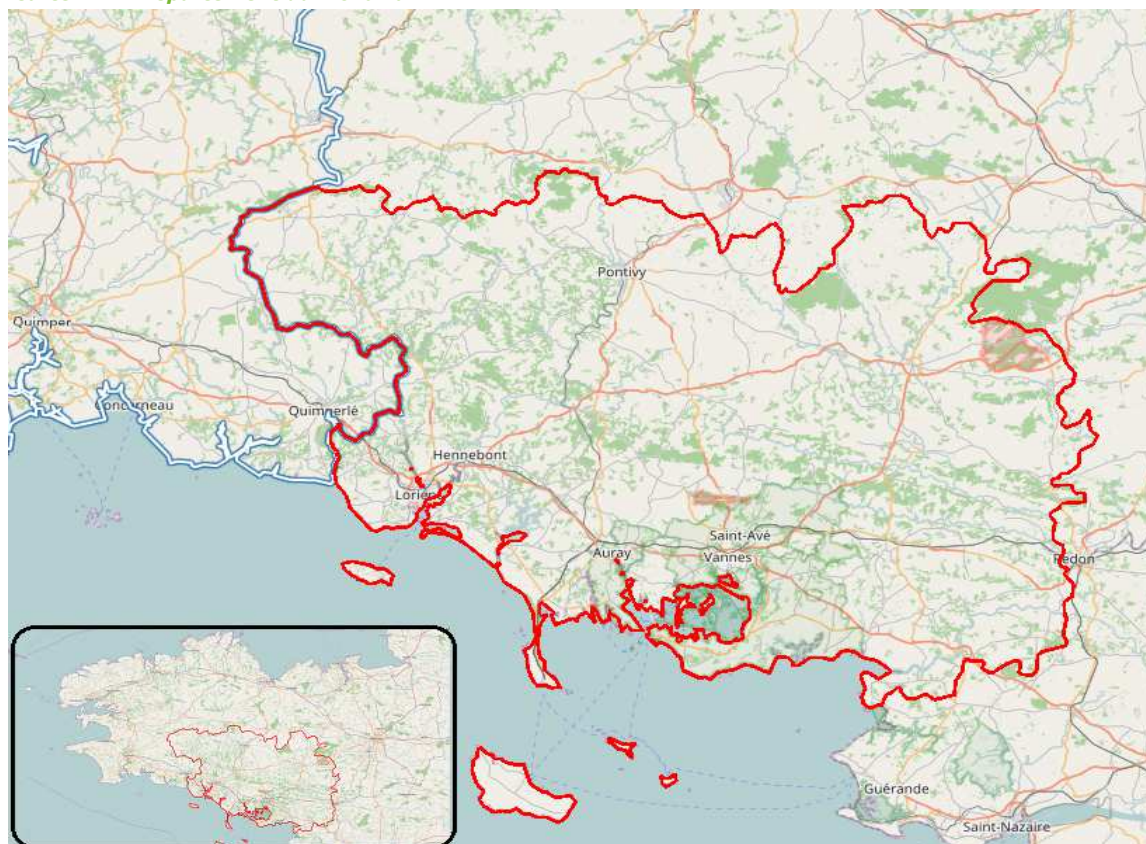
SOMMAIRE

Contexte	3
⇒ Géographie	4
⇒ Démographie	5
⇒ Précarité	5
⇒ Morbidité	5
⇒ Mortalité	6
⇒ Professionnels de santé libéraux	6
⇒ Professionnels de santé salariés	7
⇒ Autres caractéristiques du territoire	7
La santé mentale pour les adultes	8
⇒ Equipements	9
↳ Sanitaire en psychiatrie	9
↳ Médico-social	10
⇒ Personnels exerçant en établissement sanitaire autorisé en psychiatrie	11
⇒ Activité	11
↳ Recours à la psychiatrie	11
↳ Profil des personnes accompagnées dans les structures médico-sociales	12
⇒ Parcours	12
↳ Accès aux soins et aux diagnostics psychiatriques	12
↳ Situations inadéquates	12
↳ Accès aux accompagnements sociaux et médico-sociaux	13
↳ Accès aux soins somatiques	14
↳ Prévention et gestion des situations de crise	14
La santé mentale pour les enfants et adolescents	15
⇒ Equipements	16
↳ Sanitaire en psychiatrie	16
↳ Médico-social	17
⇒ Personnels exerçant en établissement sanitaire autorisé en psychiatrie	17
⇒ Activité	18
↳ Recours à la psychiatrie	18
↳ Profil des personnes accompagnées dans les structures médico-sociales	19
⇒ Parcours	19
↳ Accès aux soins et aux diagnostics psychiatriques	19
↳ Situations inadéquates	19
↳ Accès aux accompagnements sociaux et médico-sociaux	19

Contexte

⇒ Géographie

Carte n°1 : Département du Morbihan



Source : OpenStreetMap

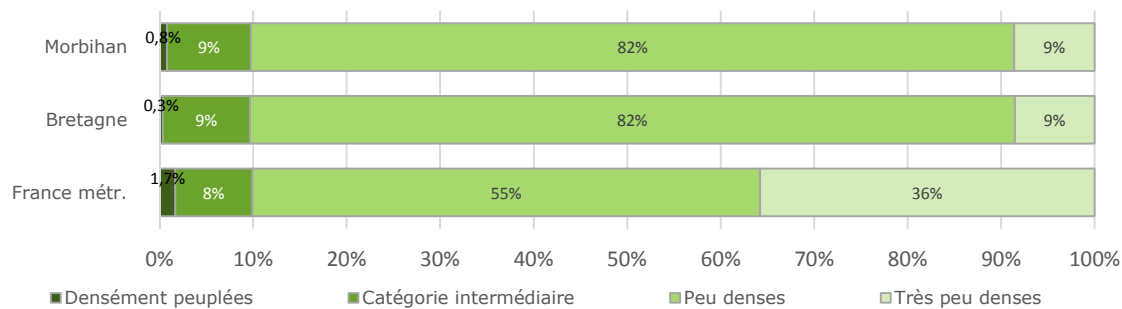
Superficie : 6 823 km²
 Nombre de communes en 2016 : 256
 Part de la surface en Bretagne : 25,1%

Contraintes géographiques :

- Nombre de communes sur les îles : 9
- Part de la population concernée : 1,19%

Source : INSEE

Graphique n°1 : Répartition selon la grille communale de densité - 2015



Source : Insee, Grille communale de densité 2015

⇒ Démographie

	Morbihan	Bretagne	France métr.
Nombre d'habitants	737 778	3 258 707	63 697 865
Nombre d'habitants au km ²	108	120	117
Part habitants ≤ 16 ans	20,1%	20,6%	20,7%
Part habitants < 18 ans	21,3%	21,7%	21,9%
Part habitants < 20 ans	23,4%	24,1%	24,4%
Part habitants ≥ 65 ans	21,0%	19,6%	17,9%
Part habitants ≥ 75 ans	10,9%	10,4%	9,2%
Indice de vieillissement	89,9	81,4	70,9

Source : INSEE - recensement population 2013

	Morbihan	Bretagne	France entière
Caractéristiques de la population résidente			
% population active	72,0%	72,5%	73,2%
% population vivant seul	16,7%	16,9%	15,4%
% familles monoparentales	11,7%	11,8%	14,8%
% ouvriers dans la population	26,9%	25,2%	22,5%
% pop. de plus de 15 ans non scolarisée et sans diplôme ou avec BEPC	28,2%	26,6%	29,1%

Source : INSEE - recensement population 2013 - Exploitation ATIH

⇒ Précarité

	Morbihan	Bretagne	France métr.
Caractéristiques de la population résidente			
Taux de chômage (pop de 15 ans ou plus)	11,9%	11,2%	13,0%
Médiane des revenus déclarés par UC (€)	19 692	19 922	20 098
Taux de pauvreté	11,1%	10,7%	14,5%
Aides			
Part des bénéficiaires de la CMU-C - 2015	4%	4%	7%
Taux de foyers allocataires CAF bénéficiaires de l'AAH.	9,9%	9,4%	8,2%
Part AAH pour handicap psychique	ND	ND	ND

Sources : INSEE - Filisofi 2013 - Le Fonds de financement de la CMU- 2015 (CNAMTS - MSA - RSI), CAF 2016, MDPH

⇒ Morbidité

	Morbihan	Bretagne	France métr.
Espérance de vie			
Espérance de vie - Femmes -2015	84,7	84,9	85,1
Espérance de vie - Hommes -2015	78,1	78,2	79,0
Affections psychiatriques de longue durée (ALD)			
Nombre de personnes en ALD 23 - 2015	18 800	77 360	1 245 320
Taux de prévalence standardisé de ALD 23 pour 100 000 habitants	3 086	2 907	2 111

Sources : Insee, État civil, Estimations de population (2015) - régime général y compris sections locales mutualistes 2015

	Morbihan	Bretagne	France métr.
Cartographie des pathologies : Prévalence estimée pour 1 000 hab. du régime général			
Troubles psychotiques	8,2	8,9	7,2
Troubles névrotiques et de l'humeur	23,8	22,3	16,7
Troubles psychiatriques débutant dans l'enfance	2,9	2,5	2,1
Autres troubles psychiatriques	9,6	8,4	6,9

Source : régime général y compris sections locales mutualistes 2015

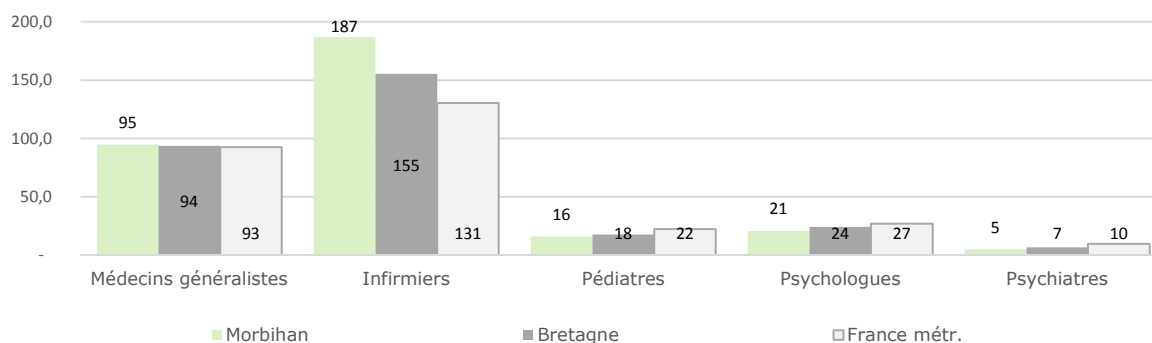
⇒ Mortalité

	Morbihan	Bretagne	France métr.
Taux standardisé de mortalité pour 100 000 habitants - 2012			
De mortalité prématurée chez les hommes (avant 65 ans)	314	297	257
De mortalité prématurée chez les femmes (avant 65 ans)	123	125	120
De mortalité par suicide	28	25	15

Source : Inserm, CépiDC 2011, 2012 et 2013 (exploitation ORSB)

⇒ Professionnels de santé libéraux

Graphique n°2 : Densité des professionnels libéraux pour 100 000 habitants



Sources : ARS Bretagne, DémoPS- INSEE, recensement population 2013

Note : la densité de pédiatres libéraux correspond au nombre de pédiatres pour 100 000 habitants de moins de 15 ans.

	Morbihan	Bretagne	France métr.
Psychiatres libéraux			
Nombre de psychiatres libéraux	37	219	6 242
Densité pour 100 000 habitants	5,0	6,7	9,8
Part des psychiatres libéraux de plus de 60 ans	70%	53%	46%
Nombre de psychiatres libéraux exerçant dans un établissement sanitaire (psychiatrique ou non)	22%	23%	12%

Sources : ARS Bretagne, DémoPS- SAE 2015 - INSEE 2013

⇒ Professionnels de santé salariés

	Morbihan	Bretagne	France métr.
Psychiatres salariés			
Nombre de psychiatres salariés	88	442	10 084
Densité pour 100 000 habitants	12	14	16
Part des psychiatres salariés de plus de 60 ans	24%	25%	28%

Sources : ARS Bretagne, DémoPS- SAE 2015 - INSEE 2013

⇒ Autres caractéristiques du territoire

	Morbihan	Bretagne	France métr.
Nbre de Groupements d'Entraide Mutuelle (GEM)	4	24	ND
Dont nombre de GEM dédiés aux personnes handicapées psychiques	4	22	ND
Nbre de Conseils Locaux de Santé Mentale (CLSM)	1	6	ND

Source : ARS Bretagne 2017

La santé mentale pour les adultes

⇒ Equipements

🔗 Sanitaire en psychiatrie

	Morbihan	Bretagne	France métr.
Nombre d'équipes			
mobiles de psychiatrie	ND	ND	ND
dont mobiles de psychiatrie- précarité	2	8	ND
dont de liaison PSY-MCO	ND	ND	ND

Source : ARS Bretagne 2015

Carte n°2 : Sites d'offres de soins en psychiatrie générale du Morbihan

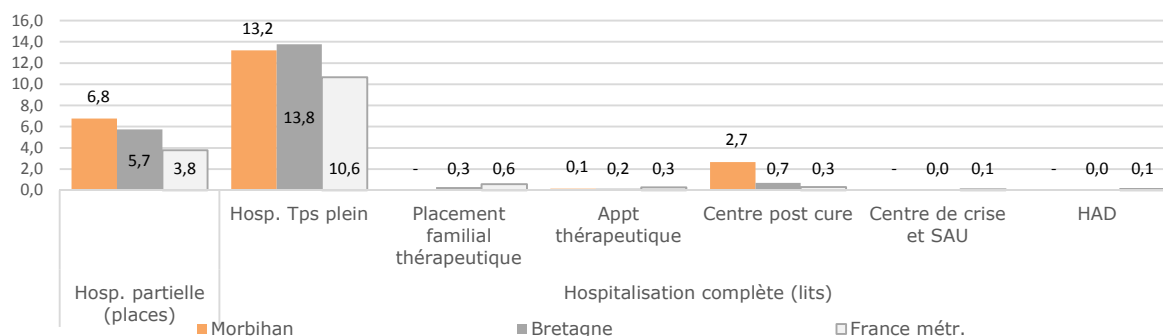


Source : ARHGOS (12/01/2017) et FINESS (18/04/2017)

En résumé : 8 établissements sont autorisés en psychiatrie générale (4 ESPIC, 2 privés et 2 publics) :

- 8 sites pour l'hospitalisation temps plein (778 lits)
- 26 sites pour l'hospitalisation partielle (398 places)
- 33 CMP
- 29 CATTTP

Graphique n°3 : Taux d'équipement (en lits ou places) pour 10 000 habitants de plus de 16 ans



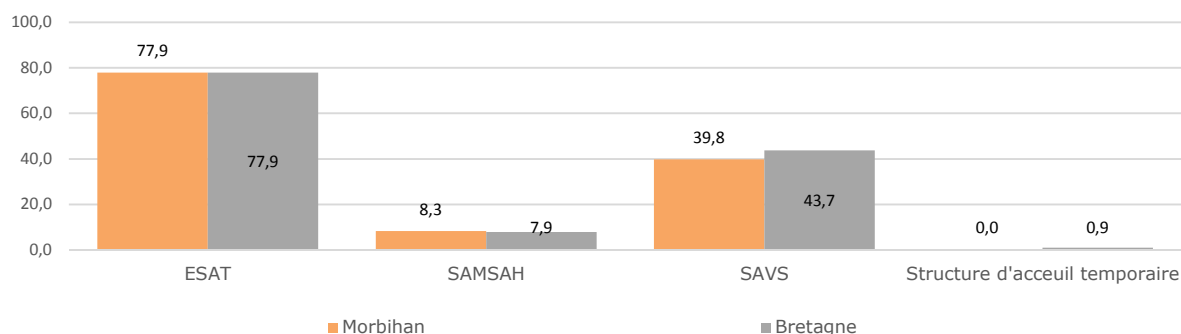
Sources : SAE 2015 - INSEE - recensement population 2013

	Morbihan	Bretagne	France métr.
Nombre de lits en unités spécialisées, à vocation interrégionale			
UMD	0	40	ND
UHSA	0	40	ND

Source : ARS Bretagne 2017

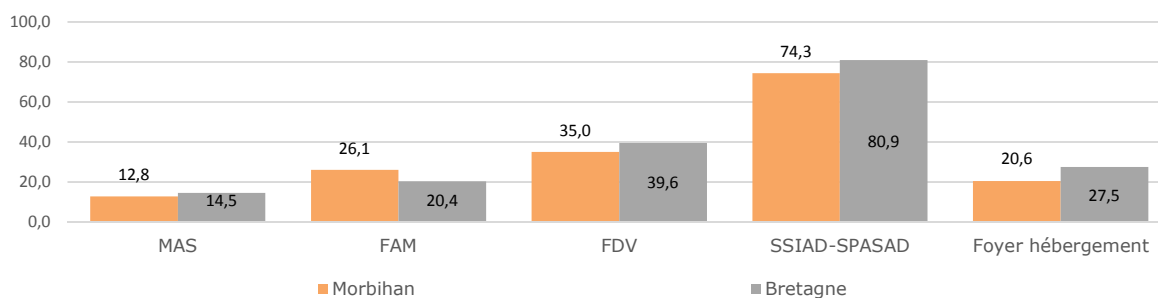
Médico-social

Graphique n°4 : Taux d'équipement par structure de services pour 10 000 habitants de 20 ans ou plus



Sources : FINESS au 1er janvier 2017 - INSEE - recensement population 2013

Graphique n°5 : Taux d'équipement par structure d'hébergement pour 10 000 habitants de 20 ans ou plus



Sources : FINESS au 1er janvier 2017 - INSEE - recensement population 2013

	Morbihan	Bretagne	France métr.
Taux d'équipement pour 10 000 habitants (>=20 ans) des places autorisées spécialisées			
pour l'autisme	5,1	2,8	ND
pour les TCC*	0,0	1,7	ND
pour troubles psychiques	33,0	18,4	ND
pour troubles psychopathologiques	0,0	0,0	ND
Nombre de structures entièrement spécialisées			
pour l'autisme	2,0	4,0	ND
pour les TCC*	0,0	5,0	ND
pour les troubles psychiques	11,0	29,0	ND

Sources : FINESS au 1er janvier 2017 - INSEE - recensement population 2013

TCC* : Trouble des Conduites et des Comportements

⇒ Personnels exerçant en établissement sanitaire autorisé en psychiatrie

	Morbihan	Bretagne	France métr.
Densité des ETP moyens annuels pour 10 000 habitants de plus de 16 ans			
Psychiatres	1,1	0,9	1,1
Dont exerçant en Hosp. Tps plein uniquement	0,4	0,3	0,4
Infirmiers	14,4	11,8	9,6
Psychologues	0,6	0,6	0,7

Sources : SAE 2015 - INSEE - recensement population 2013

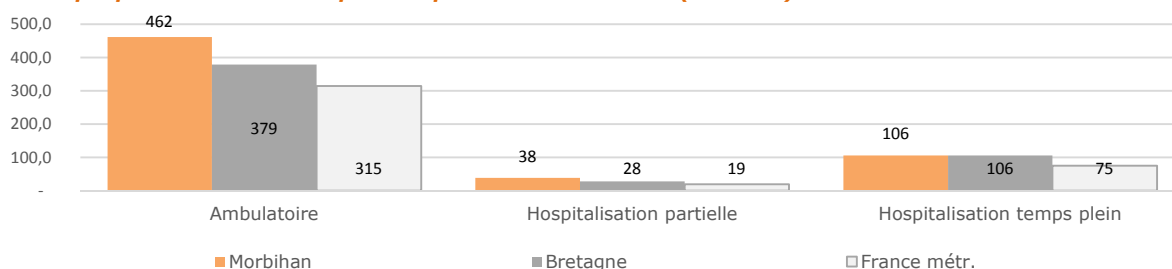
⇒ Activité

📌 Recours à la psychiatrie

	Morbihan	Bretagne	France métr.
Nombre total de patients (de plus de 16 ans)			
	29 117	110 380	1 784 459
Part en ambulatoire	93%	89%	89%
Part exclusivement en ambulatoire	75%	72%	75%
Part en hospitalisation partielle	8%	7%	5%
Part en hospitalisation temps plein	21%	25%	21%

Source : RIM-P 2016

Graphique n°6 : Nombre de patients pour 10 000 habitants (> 16 ans)

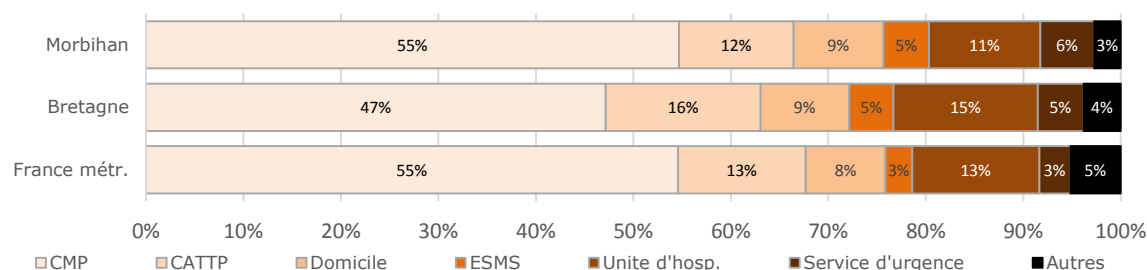


Sources : RIM-P 2016 - INSEE - recensement population 2013

	Morbihan	Bretagne	France métr.
Nombre moyen d'actes par patient pris en charge en :			
CMP	8,2	8,5	8,9
CATTP	16,3	26,9	28,7

Source : RIM-P 2016

Graphique n°7 : Répartition des actes ambulatoires en fonction du lieu de prise en charge



Source : RIM-P 2016

	Morbihan	Bretagne	France métr.
DMH* en hospitalisation temps plein	48,3	48,0	55,2

Source : RIM-P 2016

*DMH : Durée Moyenne d'Hospitalisation

🔗 Profil des personnes accompagnées dans les structures médico-sociales

	Morbihan	Bretagne	France métr.
Part de personnes accompagnées en fonction des déficiences observées (principales / associées)			
Diagnostiquées autistes	6%	7%	ND
Vivant avec un TCC*	13%	16%	ND
Vivant avec des troubles psychiques	42%	39%	ND

Source : Tableau de bord de la performance des ESMS 2015

TCC* : Trouble des Conduites et des Comportements

⇒ Parcours

🔗 Accès aux soins et aux diagnostics psychiatriques

	Morbihan	Bretagne	France métr.
Délai de 1er rendez-vous CMP (hors urgence) avec :			
Un infirmier	ND	ND	ND
Un psychologue	ND	ND	ND
Un médecin psychiatre	ND	ND	ND
Part de 1er RDV non honorés (découverts le jour même) sur l'ensemble des premiers RDV programmés en CMP	ND	ND	ND
Part des CMP qui disposent de plages horaires dédiées aux urgences	ND	ND	ND

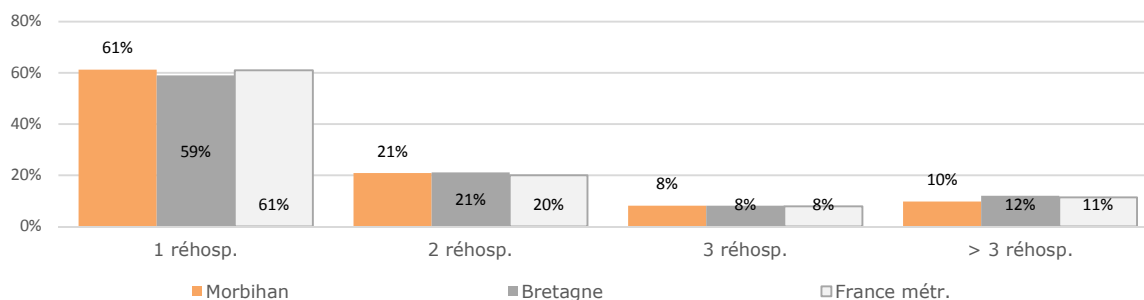
🔗 Situations inadéquates

	Morbihan	Bretagne	France métr.
% des patients de 16 ans ou moins en psychiatrie générale	1%	1%	1%
Durées moyennes annuelles de présence en hospitalisation temps plein > =292 jours			
% des patients concernés	3%	3%	4%
% des journées concernées	25%	24%	27%
Les réhospitalisations **			
% des patients réhospitalisés en hospit. tps. plein	25%	26%	22%
Taux de réhospitalisation entre 2 et 30 jours après la sortie d'hospitalisation	16%	17%	19%
Taux de personnes ayant au moins une réhosp. avec un passage aux urgences	8%	8%	5%

Source : RIM-P 2016

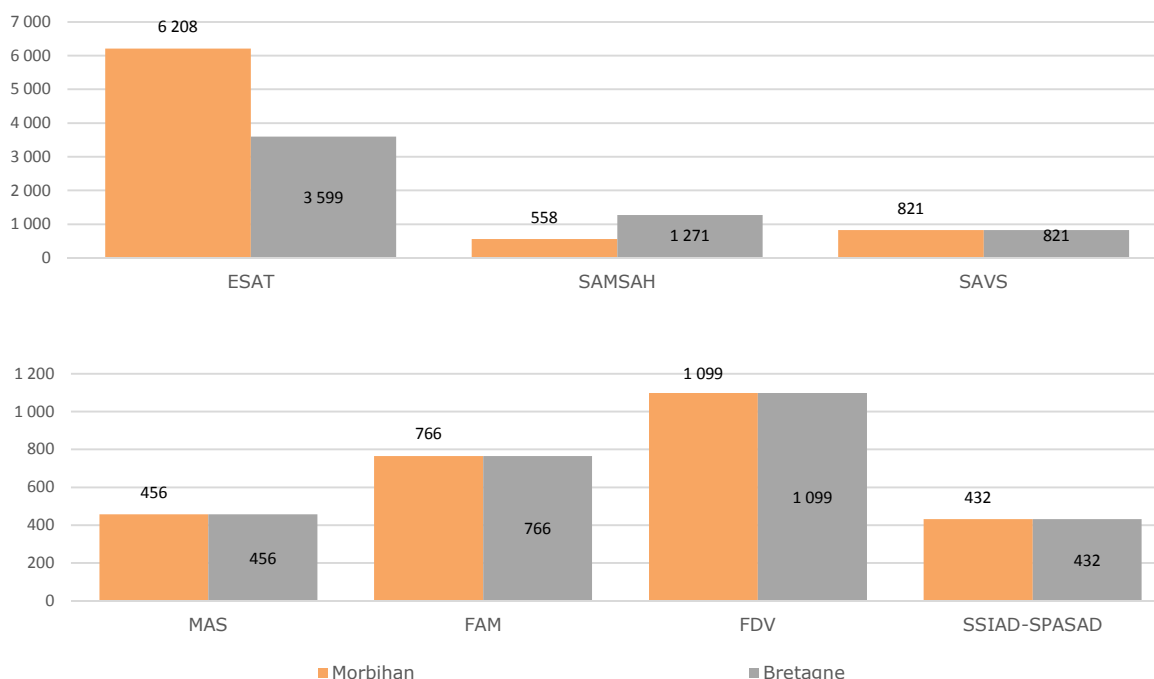
**Les réhospitalisations correspondent aux séjours en hospitalisation temps plein qui suivent une hospitalisation temps plein avec une sortie vers le domicile ou un service médico-social. Les deux séjours doivent être espacés d'au moins 2 jours.

Graphique n°8 : Nombre de réhospitalisations en hospitalisation temps plein par patient réhospitalisé



Source : RIM-P 2016

Graphique n°9 : Durée moyenne d'accompagnement par type ESMS (en nombre de jours)

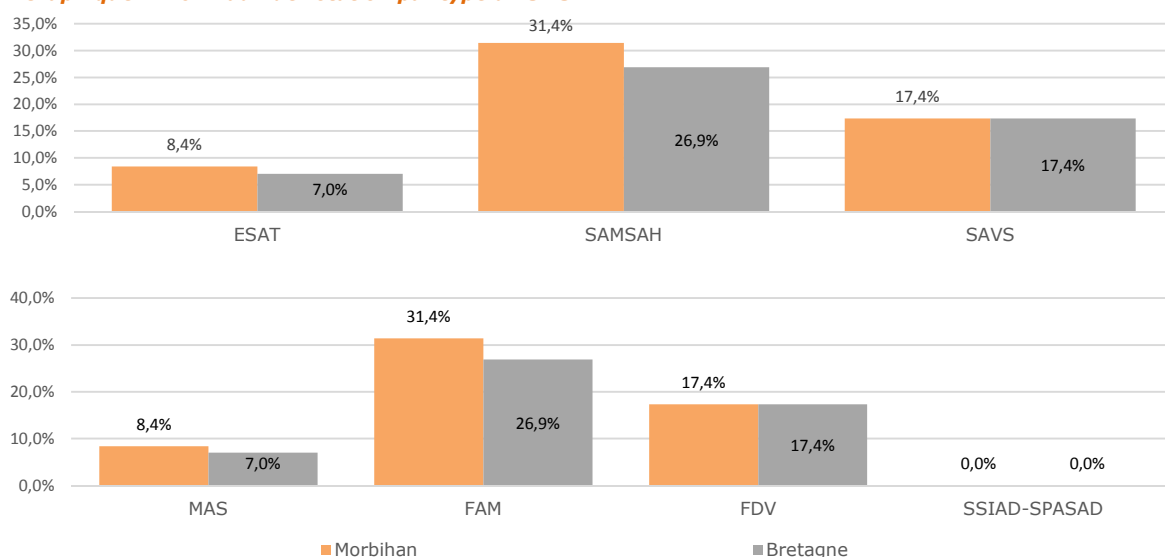


Source : Tableau de bord de la performance des ESMS 2015

🔗 Accès aux accompagnements sociaux et médico-sociaux

	Morbihan	Bretagne	France métr.
Délai moyen de traitement des dossiers de personnes adultes par la MDPH			
Pour la complétude	ND	ND	ND
Pour la décision	ND	ND	ND
Sur le nombre de personnes hospitalisées (en hospitalisation temps plein)			
% de personnes avec une orientation MDPH en attente d'un accompagnement social ou médico-social	ND	ND	ND
% de personnes qui sont en attente d'un logement	ND	ND	ND

Graphique n°10 : Taux de rotation par type d'ESMS



Source : Tableau de bord de la performance des ESMS 2015

🔗 Accès aux soins somatiques

	Morbihan	Bretagne	France métr.
Consommation de soins des personnes présentant une ALD 23 par rapport à la population			
Nombre moyen de consultations en soins de ville	ND	ND	ND
Nbre moyen de séjours hospitaliers MCO (hors psychiatrie)	ND	ND	ND
Recours à des consultations de soins somatiques à l'hôpital psychiatrique (consultations spécialisées)	ND	ND	ND
Pourcentage de patients de la file active en hospitalisation temps plein sans médecin traitant	ND	ND	ND

🔗 Prévention et gestion des situations de crise

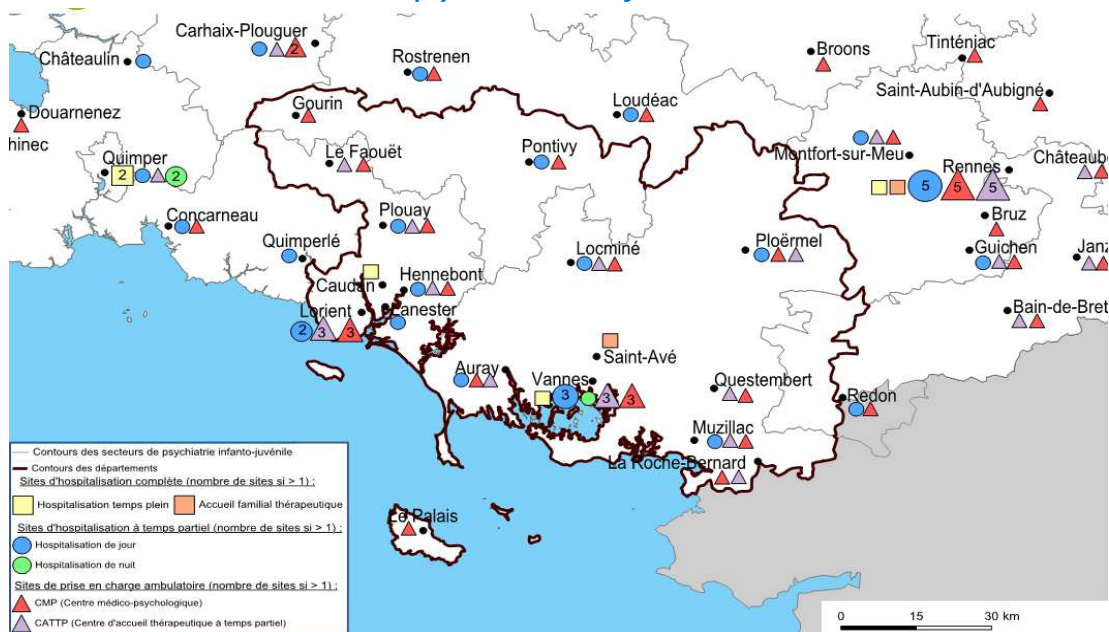
	Morbihan	Bretagne	France métr.
% d'hospitalisations temps plein suite à un passage aux urgences	27%	21%	14%
% de personnes hospitalisées sans consentement dans la file active (en HC et HP)	18%	16%	21%
<i>Source : RIM-P 2016</i>			
Part des appels au SAMU pour motif psychiatrique parmi les appels pour motif médical	ND	ND	ND
Part des pathologies psychiatriques dans l'ensemble des prises en charge en services d'urgences	ND	ND	ND
Présence d'un médecin somaticien dans les services de psychiatrie (ou d'un service somatique dans l'établissement spécialisé)	ND	ND	ND

La santé mentale pour les enfants et adolescents

↳ Equipement

↳ Sanitaire en psychiatrie

Carte n°3 : Sites d'offres de soins en psychiatrie infanto-juvénile du Morbihan

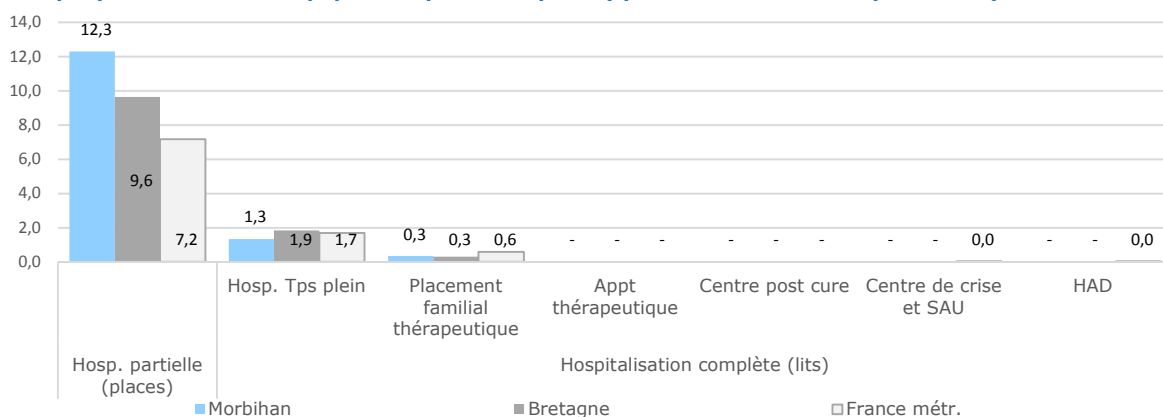


Source : ARHGOS (12/01/2017) et FINESS (18/04/2017)

En résumé : 3 établissements sont autorisés en psychiatrie infanto-juvénile (1 ESPIC et 2 publics) :

- 2 sites pour l'hospitalisation temps plein (20 lits)
- 14 sites pour l'hospitalisation partielle (183 places)
- 18 CMP
- 15 CATTP

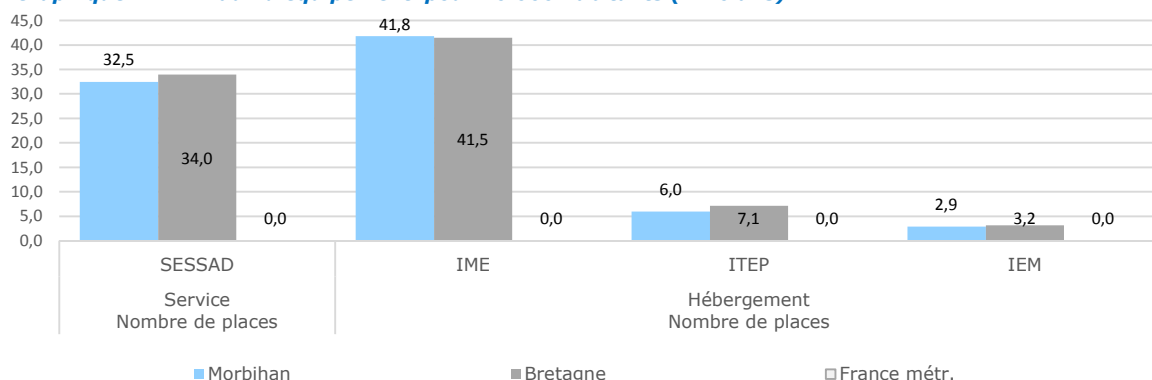
Graphique n°11 : Taux d'équipement (en lits ou places) pour 10 000 habitants (<= 16 ans)



Sources : SAE 2015 - INSEE - recensement population 2013

↳ **Médico-social**

Graphique n°12 : Taux d'équipement pour 10 000 habitants (< 20 ans)



Sources : FINESS au 1er janvier 2016 - INSEE - recensement population 2013

	Morbihan	Bretagne	France mét.
Taux d'équipement pour 10 000 habitants (< 20 ans) des places autorisées spécialisées			
à l'autisme	6,3	5,2	ND
aux TCC*	7,9	9,8	ND
aux troubles psychiques	0,0	0,0	ND
aux troubles psychopathologiques	0,0	0,0	ND
Nombre de structures entièrement spécialisées			
pour l'autisme	3,0	10,0	ND
pour les TCC	5,0	27,0	ND
pour les troubles psychiques	0,0	0,0	ND

Sources : FINESS au 1er janvier 2016 - INSEE - recensement population 2013

TCC* : Trouble des Conduites et des Comportements

⇒ **Personnels exerçant en établissement sanitaire autorisé en psychiatrie**

	Morbihan	Bretagne	France mét.
Densité des ETP moyens annuels pour 10 000 habitants (<= 16 ans)			
Psychiatres	0,6	1,1	1,4
Dont exerçant en Hosp. Tps plein uniquement	0,1	0,1	0,2
Infirmiers	10,5	6,9	5,5
Psychologues	1,9	1,7	2,2

Sources : SAE 2015 - INSEE - recensement population 2013

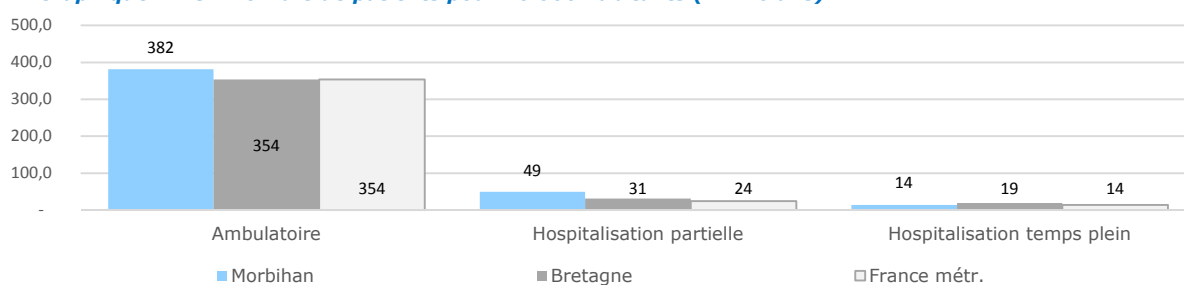
⇒ Activité

↳ Recours à la psychiatrie

	Morbihan	Bretagne	France métr.
Nombre total de patients (<= 16 ans)	5 722	24 054	478 410
Part en ambulatoire	99%	99%	98%
Part exclusivement en ambulatoire	84%	88%	90%
Part en hospitalisation partielle	13%	9%	7%
Part en hospitalisation temps plein	4%	5%	4%

Source : RIM-P 2016

Graphique n°13 : Nombre de patients pour 10 000 habitants (<= 16 ans)

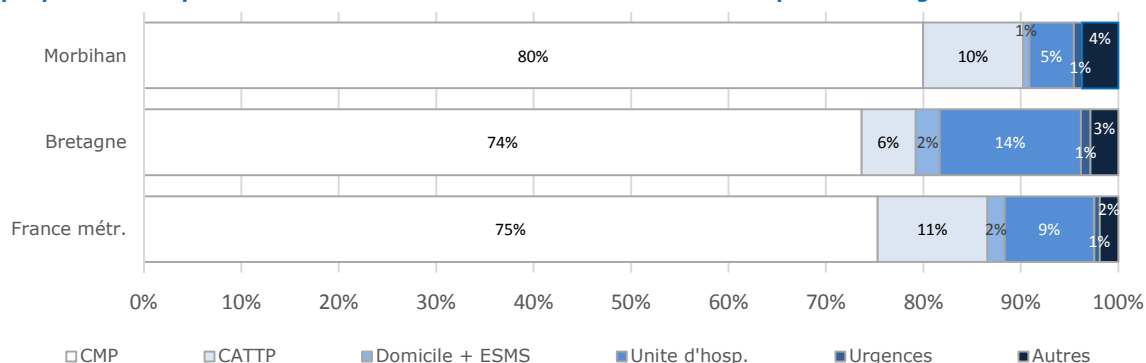


Sources : RIM-P 2016 - INSEE - recensement population 2013

	Morbihan	Bretagne	France métr.
Nombre moyen d'actes par patient pris en charge en :			
CMP	9,9	10,9	11,0
CATTP	18,5	17,0	21,8

Source : RIM-P 2016

Graphique n°14 : Répartition des actes ambulatoires en fonction du lieu de prise en charge



Source : RIM-P 2016

	Morbihan	Bretagne	France métr.
DMH en hosp. Tps plein	22,6	24,1	38,7

Source : RIM-P 2016

🔗 Profil des personnes accompagnées dans les structures médico-sociales

	Morbihan	Bretagne	France métr.
Proportion de personnes accompagnées par des ESMS :			
Diagnostiquées autistes	7%	8%	ND
Vivant avec un TCC*	12%	12%	ND
Vivant avec un trouble psychique	55%	34%	ND

Source : Tableau de bord de la performance des ESMS 2015

⇒ Parcours

🔗 Accès aux soins et aux diagnostics psychiatriques

	Morbihan	Bretagne	France métr.
Délai de 1er rendez-vous CMP (hors urgence) avec :			
Un infirmier	ND	ND	ND
Un psychologue	ND	ND	ND
Un médecin psychiatre	ND	ND	ND
Part de 1er RDV non honorés (découverts le jour même) sur l'ensemble des premiers RDV programmés en CMP	ND	ND	ND
Part des CMP qui disposent de plages horaires dédiées aux urgences	ND	ND	ND

🔗 Situations inadéquates

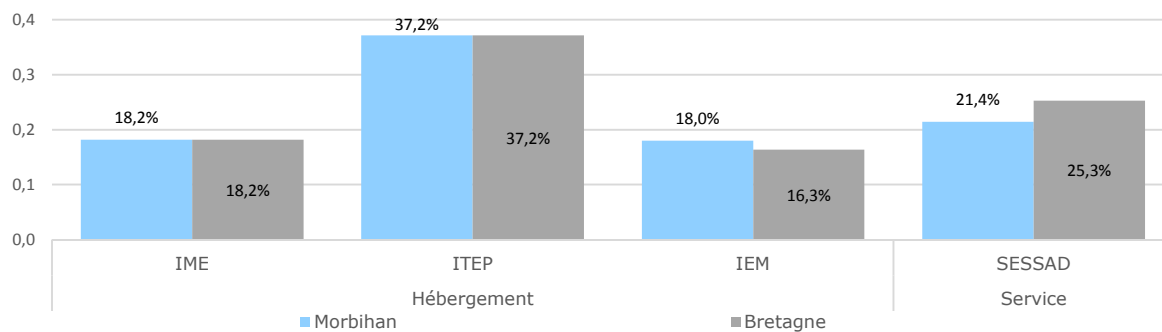
	Morbihan	Bretagne	France métr.
% des patients de plus de 16 ans en psychiatrie infanto-juvénile	6%	6%	9%
% des patients de 18 ans ou plus en psychiatrie infanto-juvénile	1%	4%	6%

Source : RIM-P 2016

🔗 Accès aux accompagnements sociaux et médico-sociaux

	Morbihan	Bretagne	France métr.
Délai moyen de traitement des dossiers de personnes adultes par la MDPH			
Pour la complétude	ND	ND	ND
Pour la décision	ND	ND	ND
Sur le nombre de personnes hospitalisées			
% de personnes avec une orientation MDPH en attente d'un accompagnement social ou médico-social	ND	ND	ND

Graphique n°15 : Taux de rotation par type d'ESMS



Source : Tableau de bord de la performance des ESMS 2015