

DEMOPS-Formation

**POSTES OUVERTS AUX EPREUVES CLASSANTES
NATIONALES (ECN) PAR SPECIALITE**



**Observatoire de la démographie
des professionnels de
la santé de Bretagne**

Année universitaire 2018/2019

SOMMAIRE

POSTES OUVERTS AU TITRE DE L'ECN 2018-2019	4
GRAPHIQUES D'ÉVOLUTION DES POSTES OUVERTS EN BRETAGNE (INCLUANT CESP) PAR SPÉCIALITÉ	5
Anesthésie Réanimation.....	5
Anatomie et cytologie pathologique.....	5
Médecine intensive-réanimation	5
Dermatologie et vénéréologie	5
Endocrinologie-diabétologie-nutrition.....	6
Génétique médicale	6
Gériatrie.....	6
Gynécologie médicale	6
Hématologie	6
Hépto-gastro-entérologie.....	6
Médecine cardiovasculaire.....	6
Médecine vasculaire.....	6
Médecine d'urgence.....	6
Médecine et santé au travail.....	6
Médecine générale.....	6
Médecine interne et immunologie clinique.....	6
Maladies infectieuses et tropicales	6
Allergologie.....	6
Médecine légale et expertises médicales	6
Médecine nucléaire.....	6
Médecine physique et réadaptation	6
Néphrologie.....	6
Neurologie	6
Oncologie.....	6
Pédiatrie	6
Pneumologie.....	6
Psychiatrie	6
Radiologie et imagerie médicale	6
Rhumatologie	6
Santé publique.....	6
Chirurgie orale.....	6
Chirurgie maxillo-faciale.....	6

Chirurgie orthopédique et traumatologique.....	6
Chirurgie pédiatrique	6
Chirurgie plastique, reconstructrice et esthétique	6
Chirurgie thoracique et cardiovasculaire	6
Chirurgie vasculaire	6
Chirurgie viscérale et digestive	6
Urologie	6
Gynécologie obstétrique	6
Neurochirurgie	6
Ophtalmologie.....	6
ORL – chirurgie cervico-faciale	6
Biologie médicale	6

Les épreuves classantes nationales (ECN)

« Le passage en troisième cycle des études de médecine (TCEM) qui permet de se spécialiser après six ans d'études est conditionné depuis 2004 par les épreuves classantes nationales (ECN). En fonction de leur rang de classement aux épreuves et après validation de leur dernière année de deuxième cycle, les étudiants choisissent un poste d'interne, c'est-à-dire à la fois une spécialité et une subdivision géographique (un lieu de formation), dans une liste arrêtée conjointement par les ministres chargés de la Santé et de l'Enseignement supérieur sur proposition de l'ONDPS. »

« Médecins : les épreuves classantes nationales », 2016, Portraits des professionnels de santé, DREES

Le contrat d'engagement de service public (CESP)

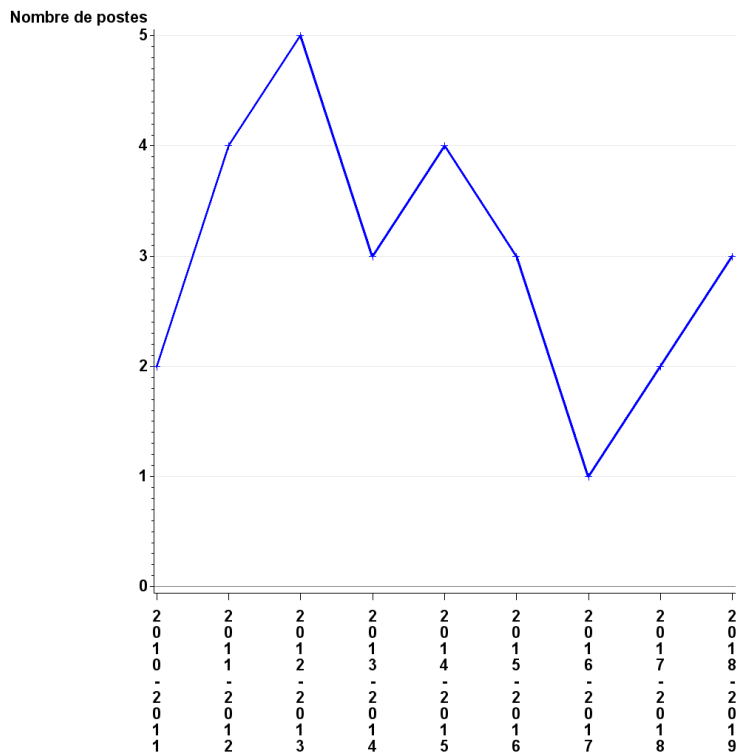
Le contrat d'engagement de service public (CESP) est un dispositif qui a pour objectif de « fidéliser les jeunes médecins dans des spécialités et des lieux d'exercice fragiles où la continuité des soins est menacée ». Suivant l'article L.632-6 du code de l'éducation, ce contrat « ouvre droit, en sus des rémunérations auxquelles les étudiants et internes peuvent prétendre du fait de leur formation, à une allocation mensuelle versée par le centre national de gestion jusqu'à la fin de leurs études médicales. » En contrepartie de cette allocation, les étudiants s'engagent à exercer leurs fonctions à titre libéral ou salarié, à compter de la fin de leur formation, dans des lieux d'exercice définis sur une liste nationale. Ces lieux d'exercice se caractérisent par une offre médicale insuffisante et une menace portant sur la continuité de l'accès aux soins.

POSTES OUVERTS AU TITRE DE L'ECN 2018-2019

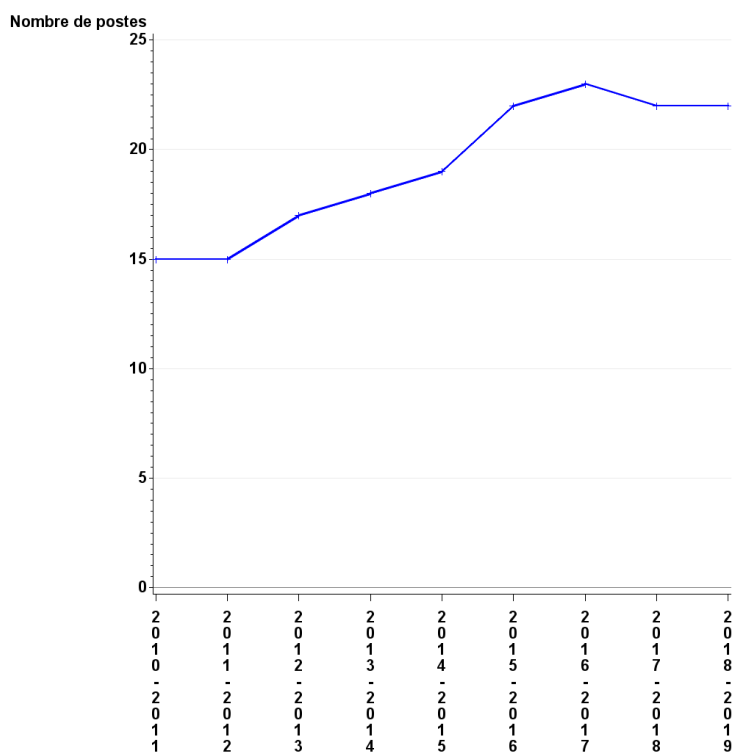
	Bretagne		Brest		Rennes	
	Postes ouverts (y.c. CESP)	dont CESP	Postes ouverts (y.c. CESP)	dont CESP	Postes ouverts (y.c. CESP)	dont CESP
Anatomie et cytologie pathologique	3	0	1	0	2	0
Anesthésie Réanimation	22	1	8	0	14	1
Médecine intensive-réanimation	3	0	1	0	2	0
Dermatologie et vénéréologie	6	0	3	0	3	0
Endocrinologie - diabétologie-nutrition	4	0	2	0	2	0
Génétique médicale	1	0	1	0	0	0
Gériatrie	8	0	3	0	5	0
Gynécologie médicale	3	0	1	0	2	0
Hématologie	2	0	1	0	1	0
Hépatogastro-entérologie	6	0	3	0	3	0
Médecine cardiovasculaire	10	1	4	1	6	0
Médecine vasculaire	4	0	2	0	2	0
Médecine d'urgence	23	0	9	0	14	0
Médecine et santé au travail	13	0	5	0	8	0
Médecine générale	218	7	104	2	114	5
Médecine interne et immunologie clinique	5	0	3	0	2	0
Maladie infectieuses et tropicales	3	0	1	0	2	0
Allergologie	2	0	1	0	1	0
Médecine légale et expertises médicales	1	0	0	0	1	0
Médecine nucléaire	2	0	1	0	1	0
Médecine physique et réadaptation	5	0	3	0	2	0
Néphrologie	3	0	1	0	2	0
Neurologie	7	0	3	0	4	0
Oncologie	8	0	5	0	3	0
Pédiatrie	12	0	4	0	8	0
Pneumologie	7	0	3	0	4	0
Psychiatrie	25	0	13	0	12	0
Radiologie et imagerie médicale	15	0	7	0	8	0
Rhumatologie	5	0	3	0	2	0
Santé publique	3	0	1	0	2	0
Chirurgie orale	0	0	0	0	0	0
Chirurgie maxillo-faciale	0	0	0	0	0	0
Chirurgie orthopédique et traumatologique	8	0	4	0	4	0
Chirurgie pédiatrique	1	0	0	0	1	0
Chirurgie plastique, reconstructrice et esthétique	2	0	1	0	1	0
Chirurgie thoracique et cardiovasculaire	1	0	0	0	1	0
Chirurgie vasculaire	1	0	0	0	1	0
Chirurgie viscérale et digestive	5	0	2	0	3	0
Urologie	3	0	1	0	2	0
Gynécologie obstétrique	9	0	3	0	6	0
Neurochirurgie	2	0	1	0	1	0
Ophtalmologie	5	0	3	0	2	0
Oto-rhino-laryngologie - chirurgie cervico-faciale	4	0	2	0	2	0
Biologie médicale	5	0	2	0	3	0
ENSEMBLE DES SPÉCIALITÉS	475	9	216	3	259	6

GRAPHIQUES D'ÉVOLUTION DES POSTES OUVERTS EN BRETAGNE (INCLUANT CESP) PAR SPÉCIALITÉ

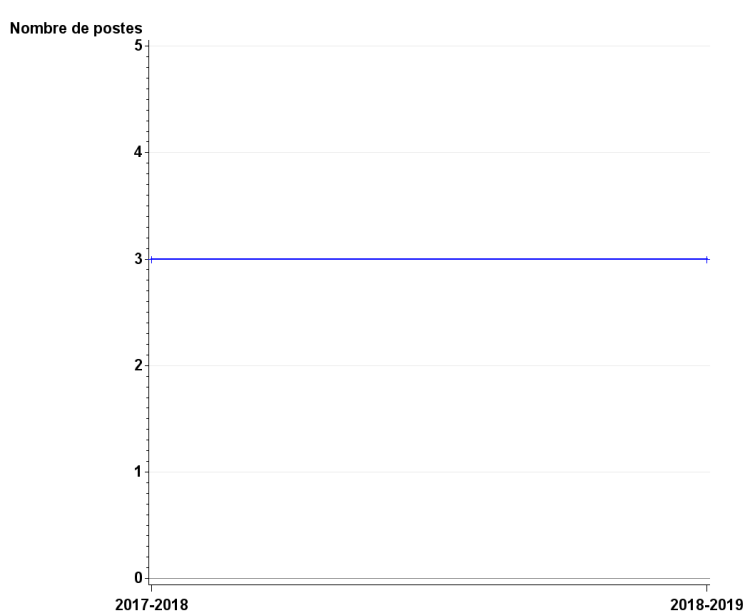
Anatomie et cytologie pathologique



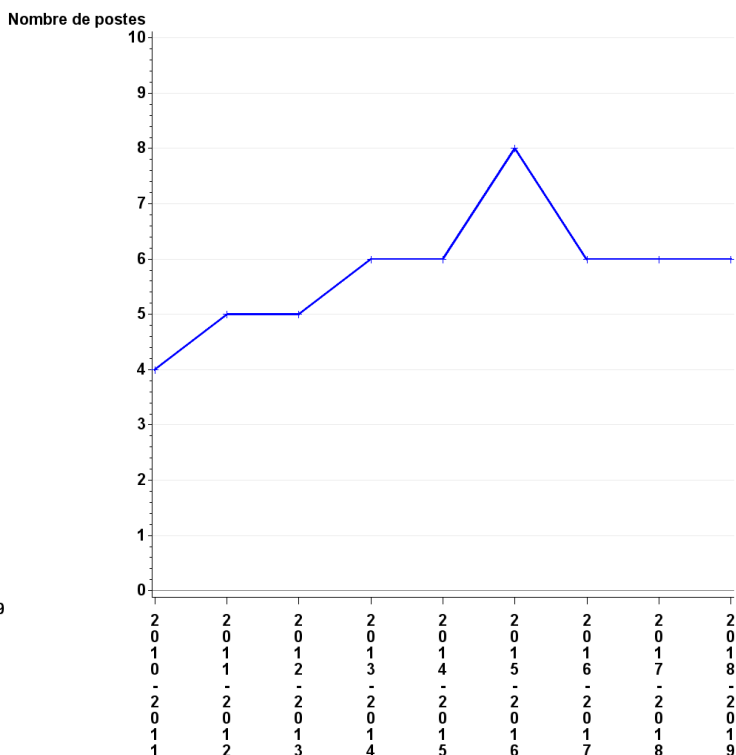
Anesthésie Réanimation



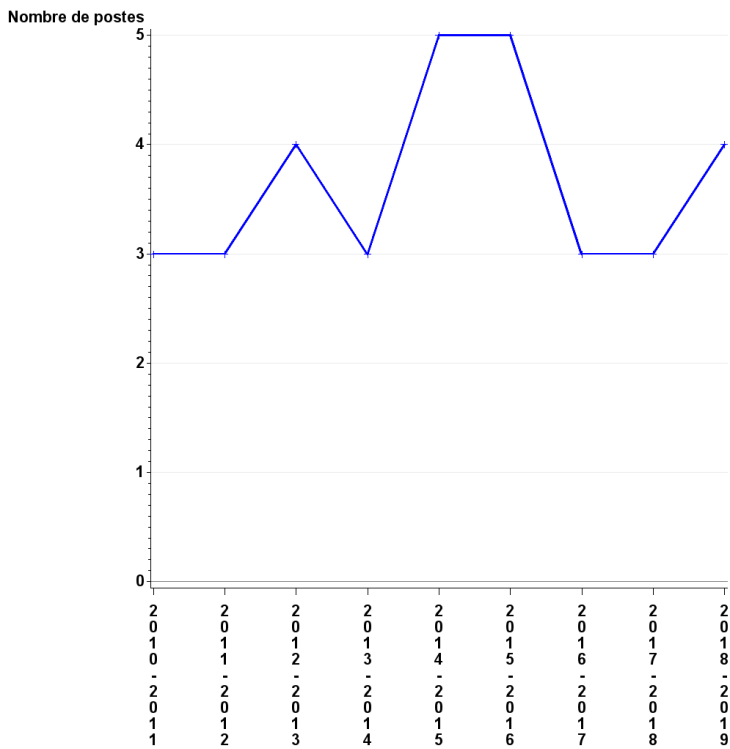
Médecine intensive-réanimation



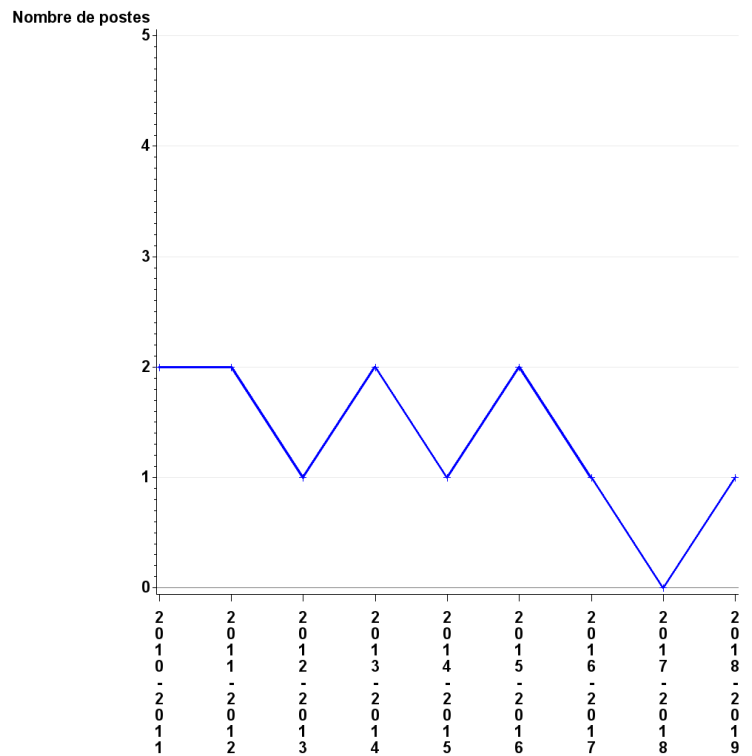
Dermatologie et vénéréologie



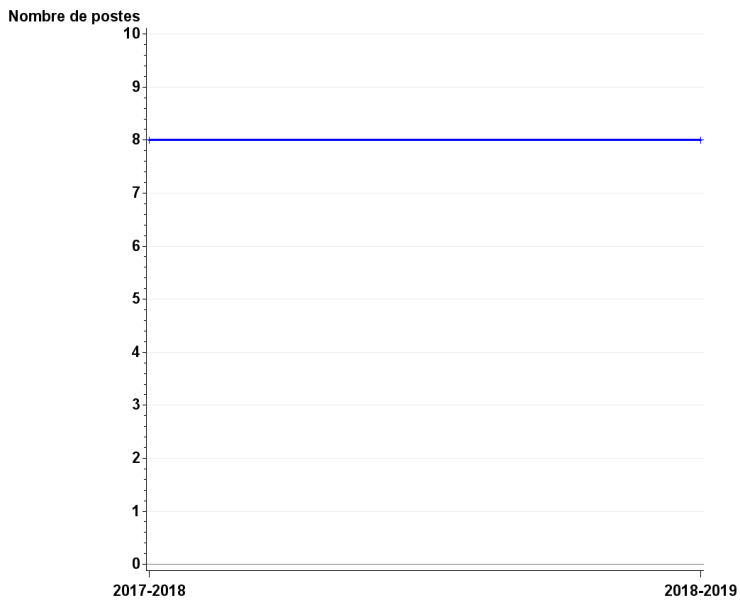
Endocrinologie-diabétologie-nutrition



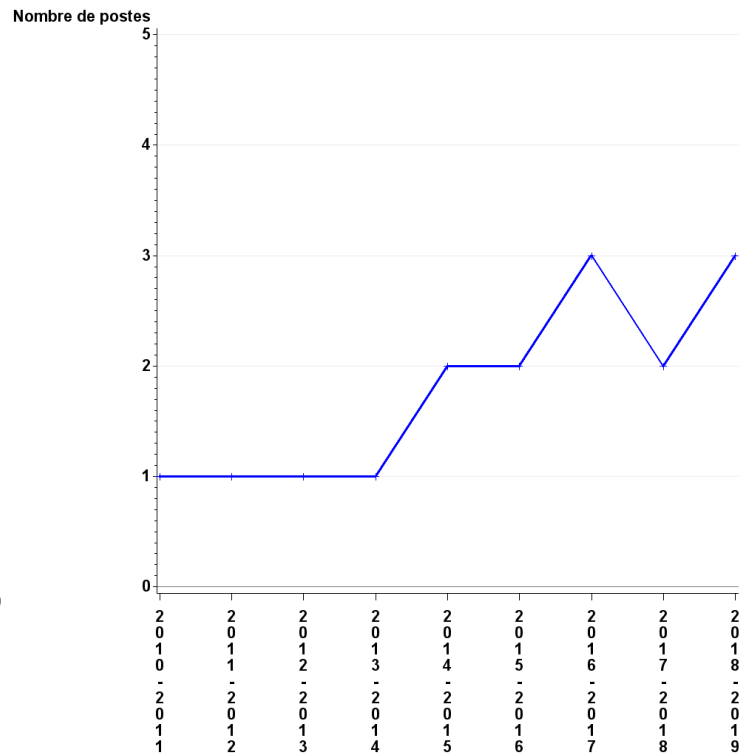
Génétique médicale



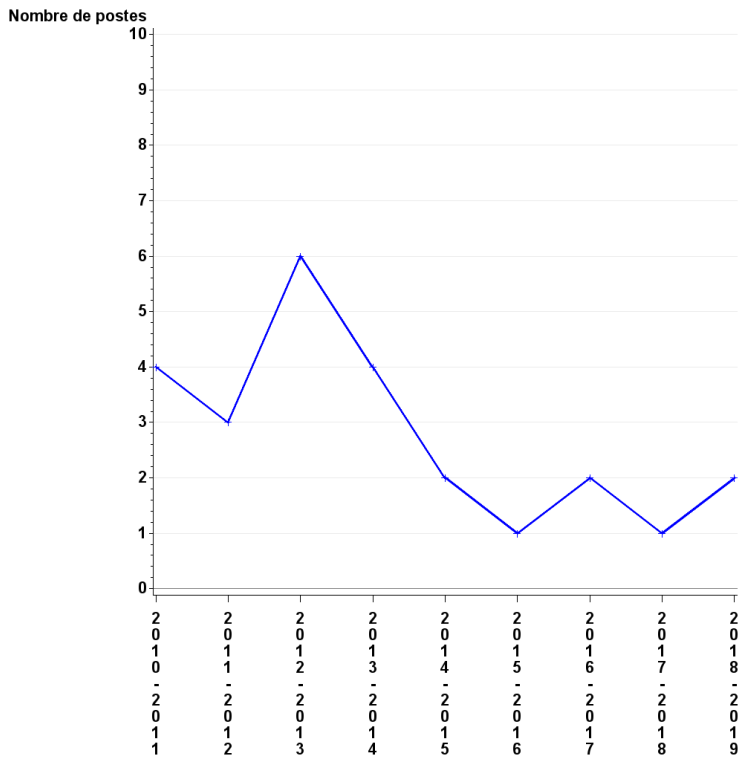
Gériatrie



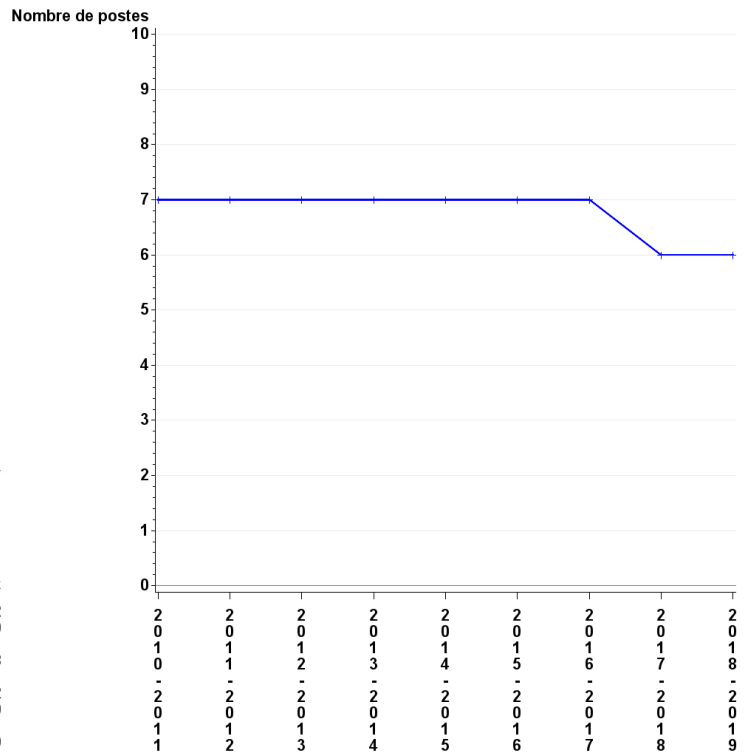
Gynécologie médicale



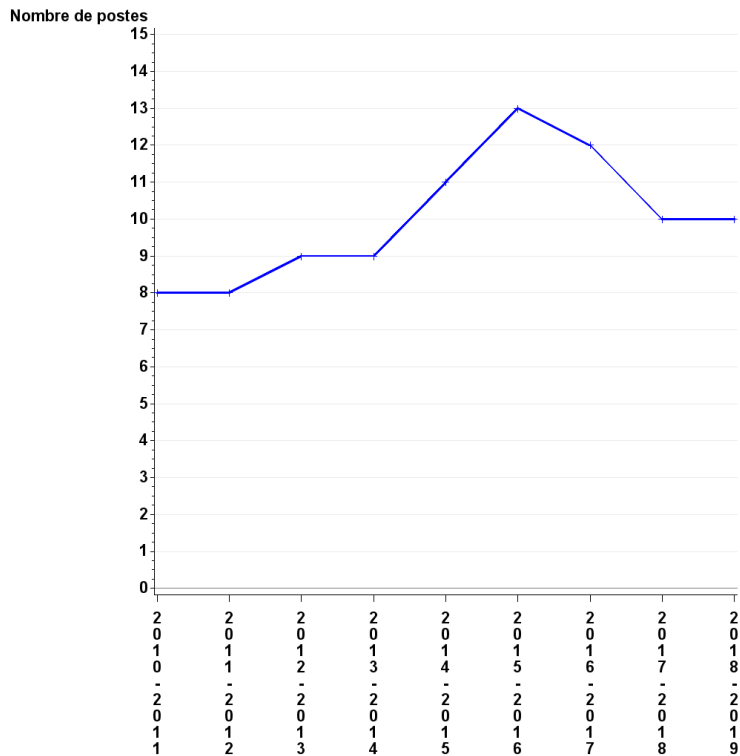
Hématologie



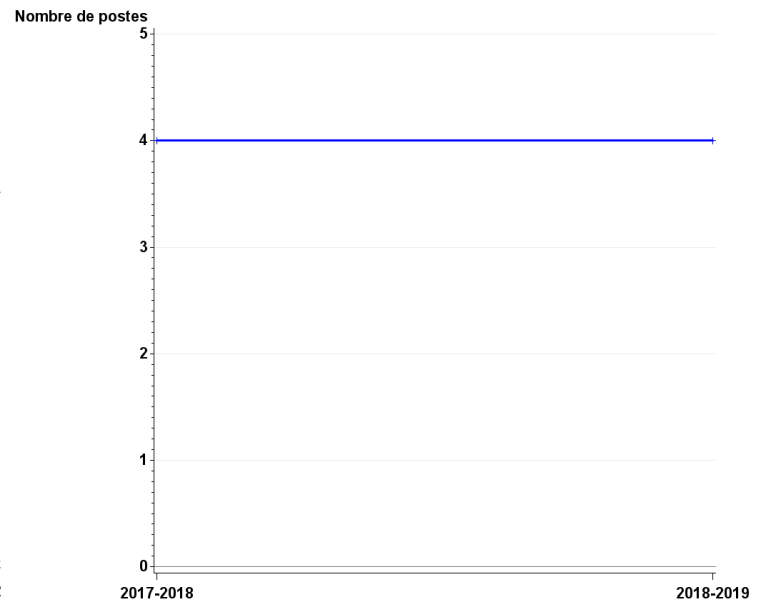
Hépatogastro-entérologie



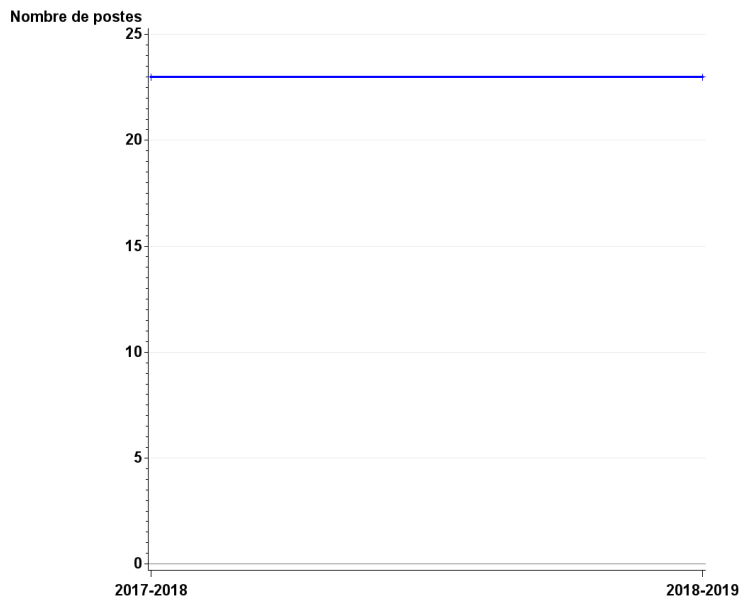
Médecine cardiovasculaire



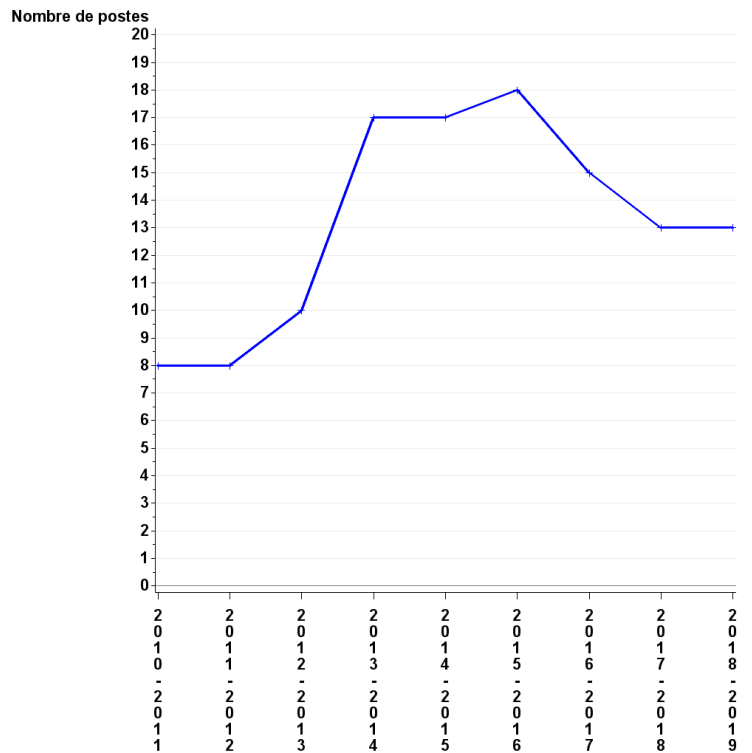
Médecine vasculaire



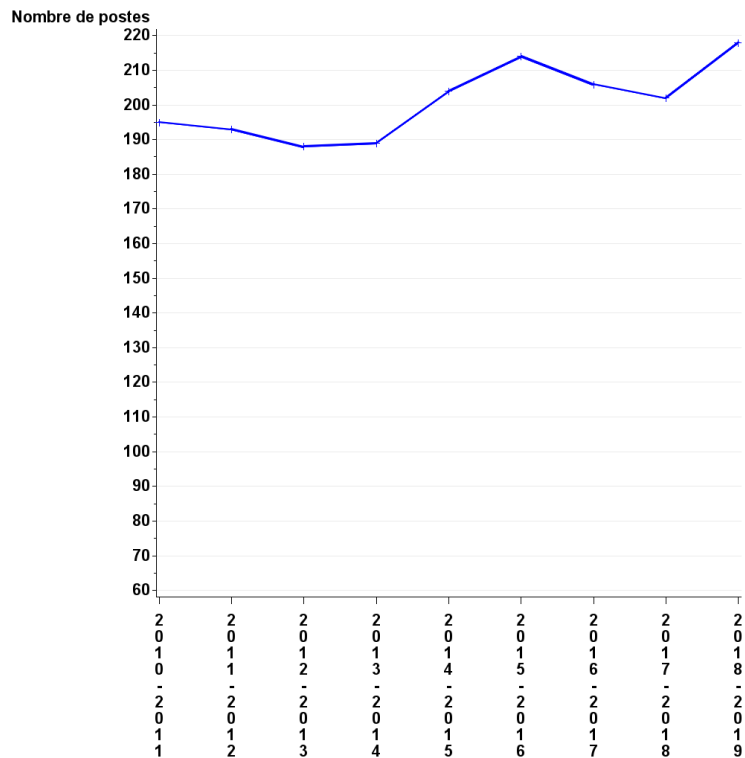
Médecine d'urgence



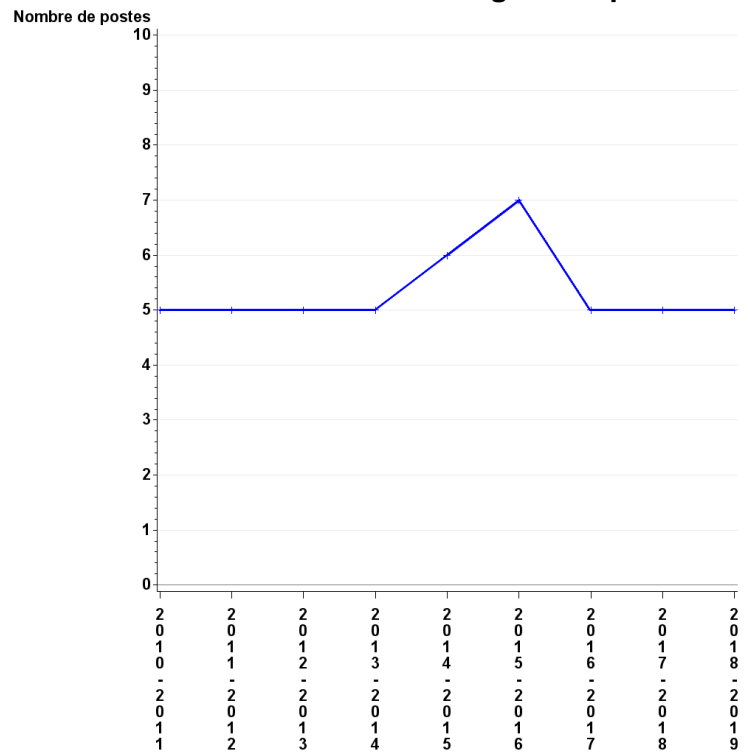
Médecine et santé au travail



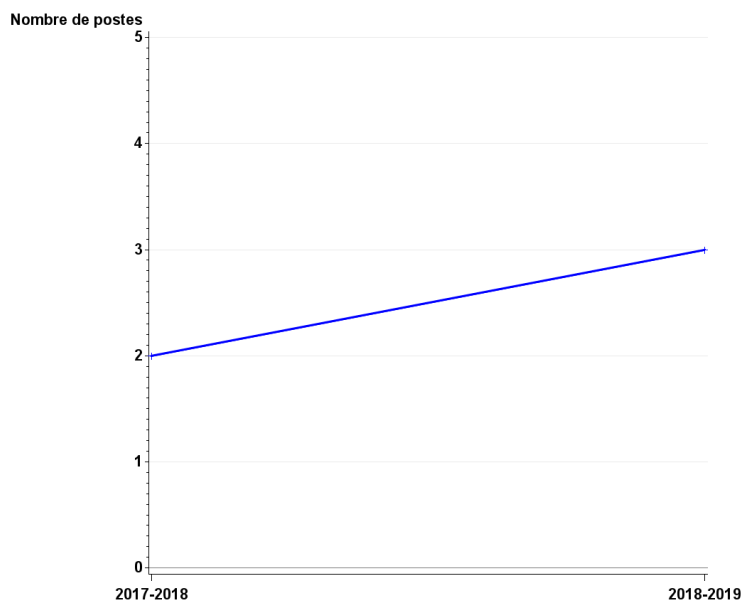
Médecine générale



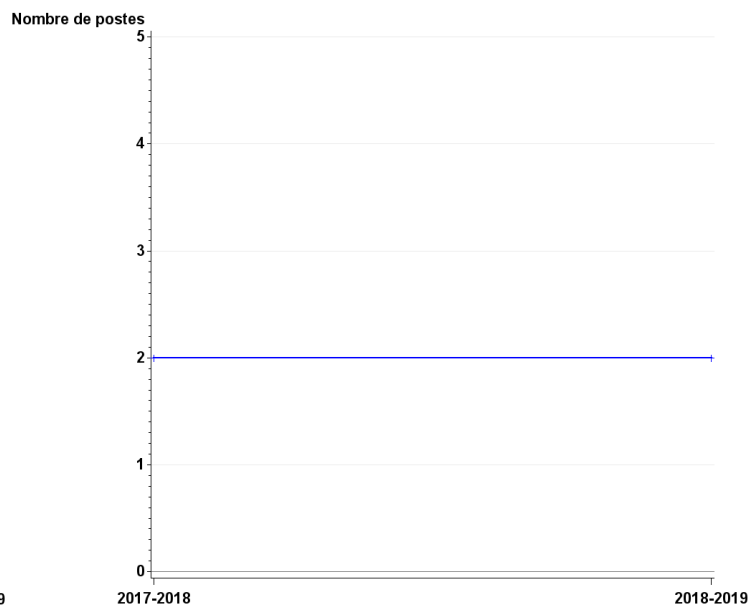
Médecine interne et immunologie clinique



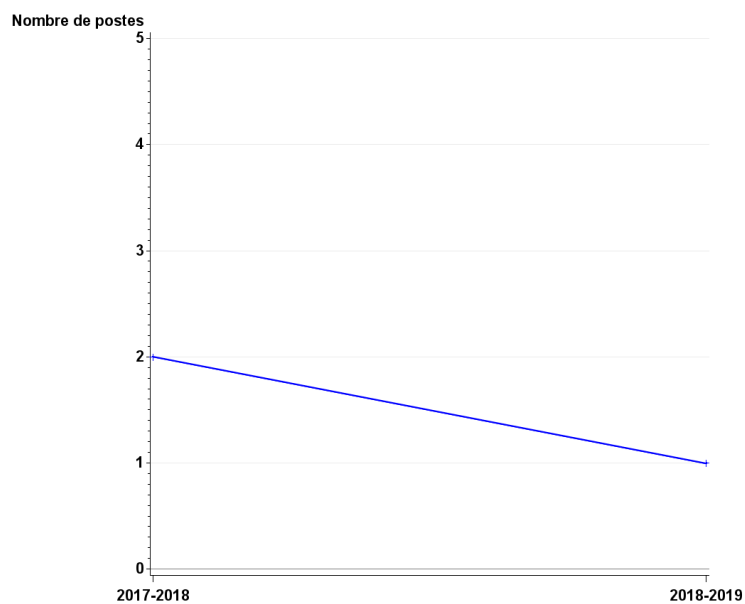
Maladies infectieuses et tropicales



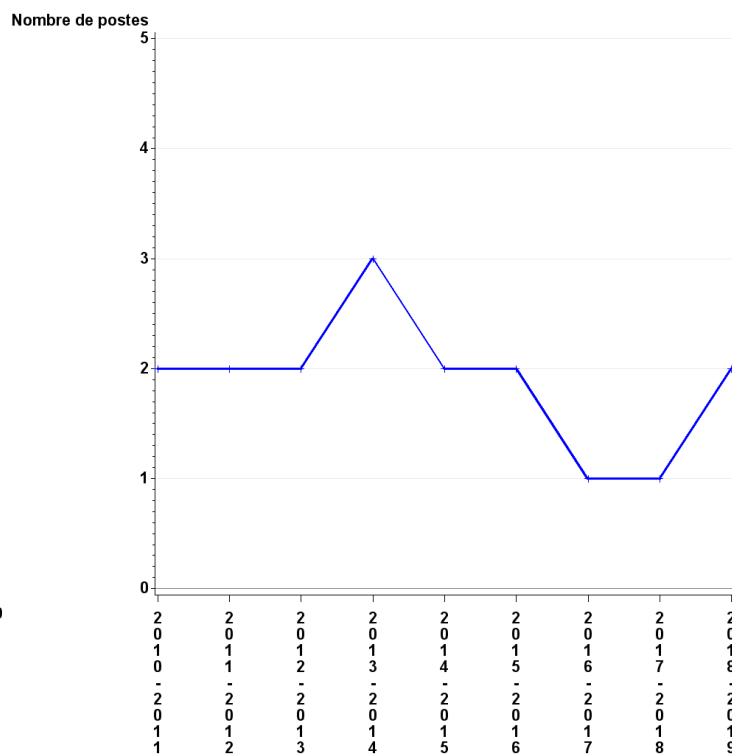
Allergologie



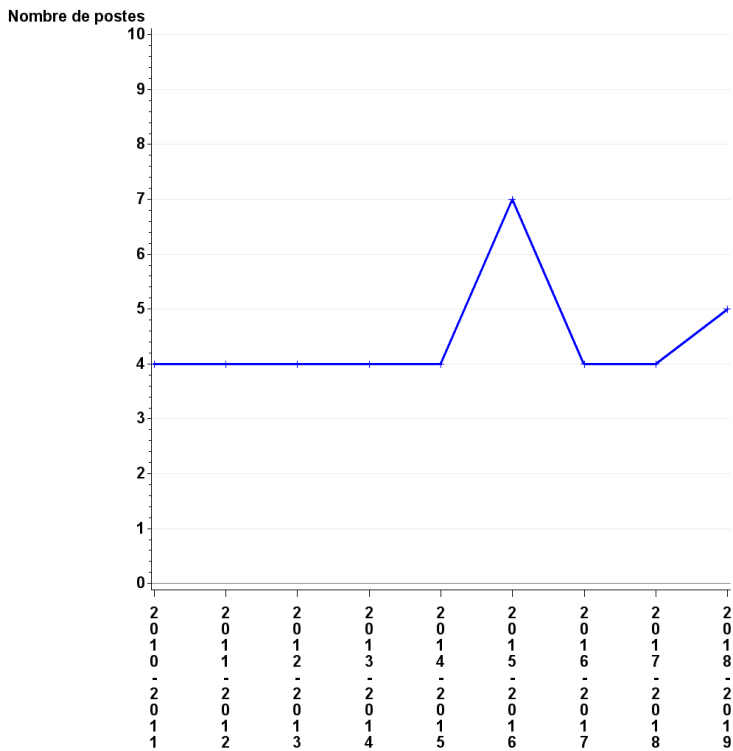
Médecine légale et expertises médicales



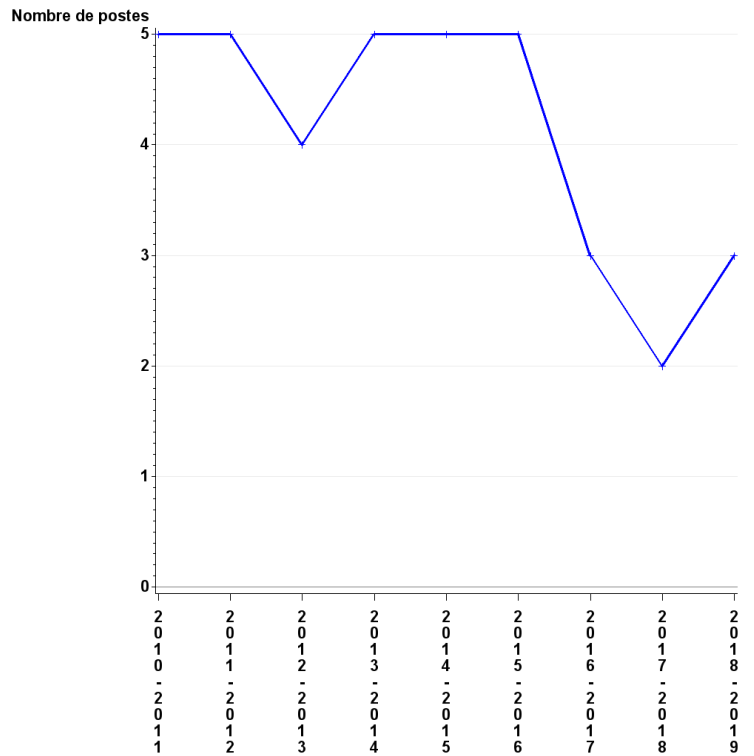
Médecine nucléaire



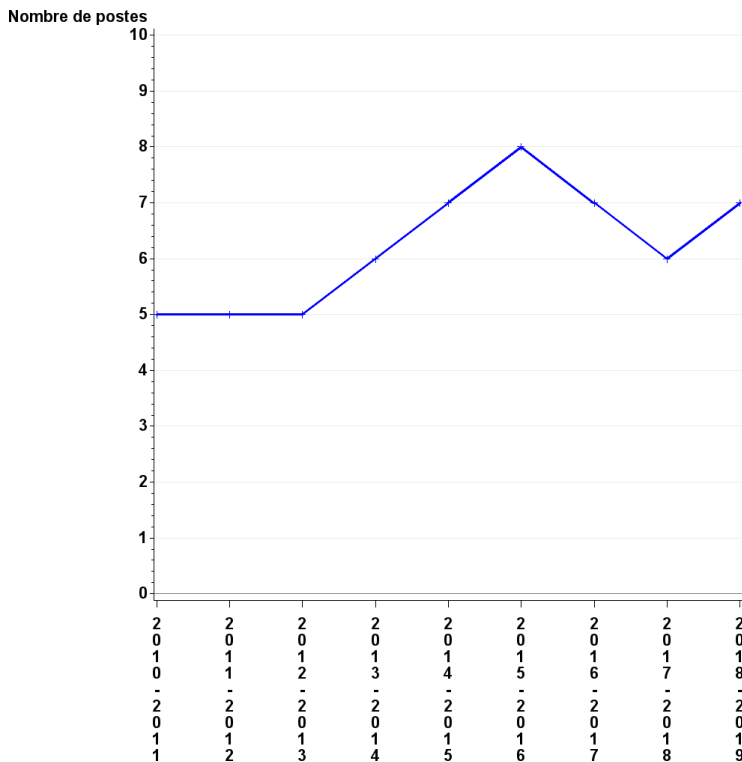
Médecine physique et réadaptation



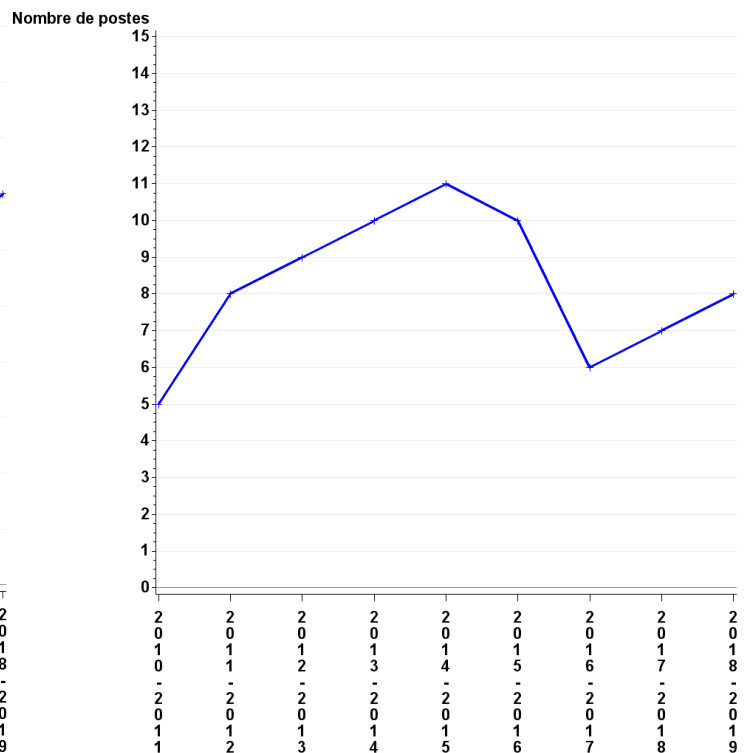
Néphrologie



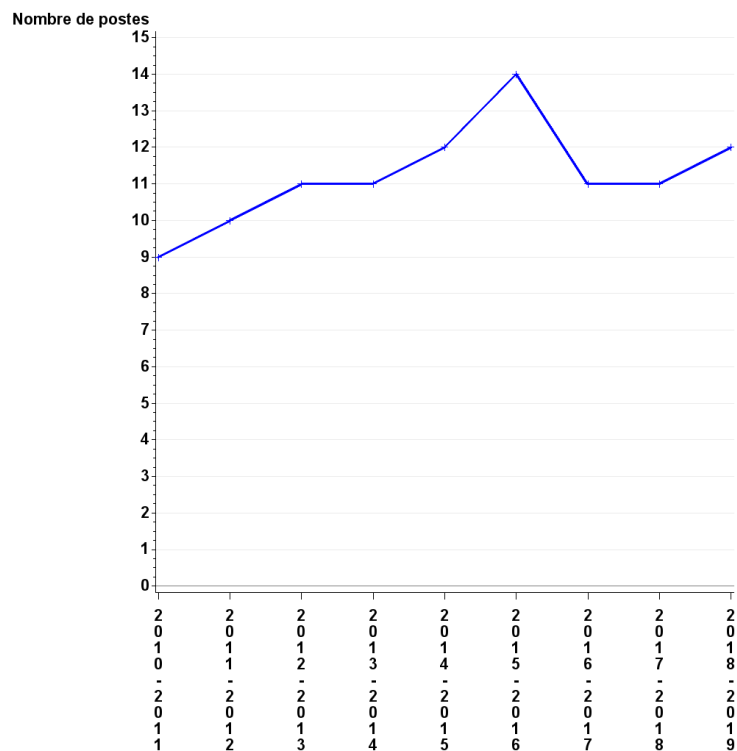
Neurologie



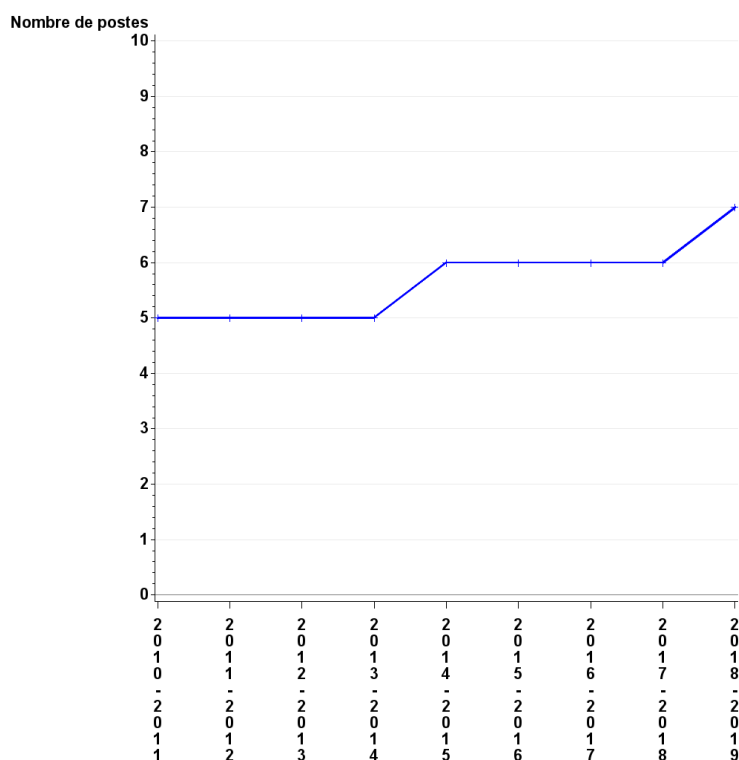
Oncologie



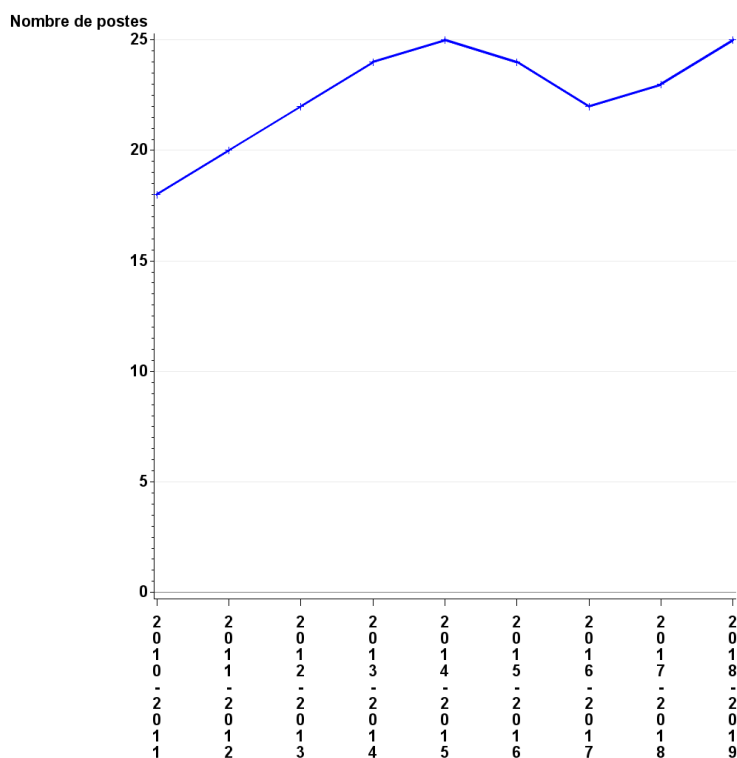
Pédiatrie



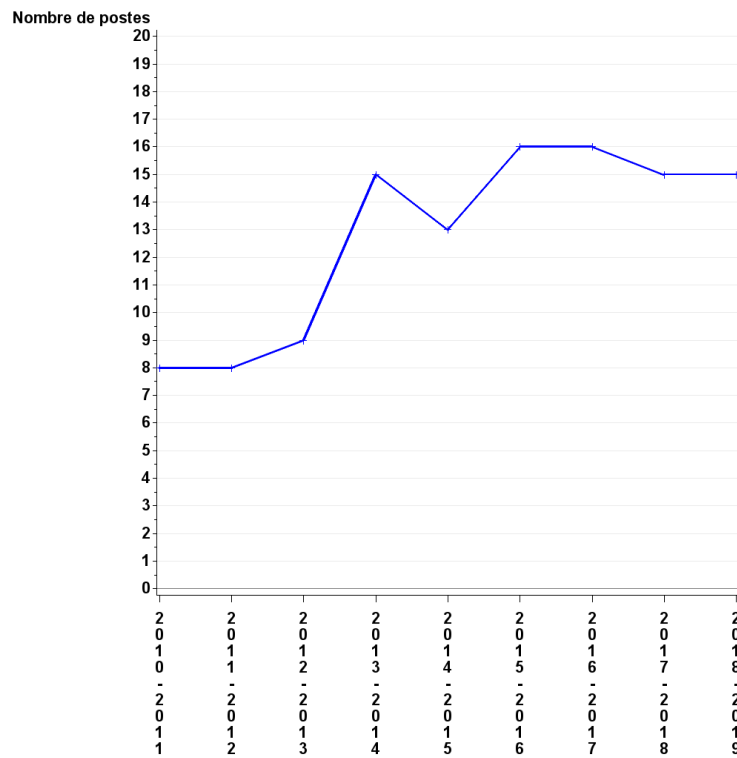
Pneumologie



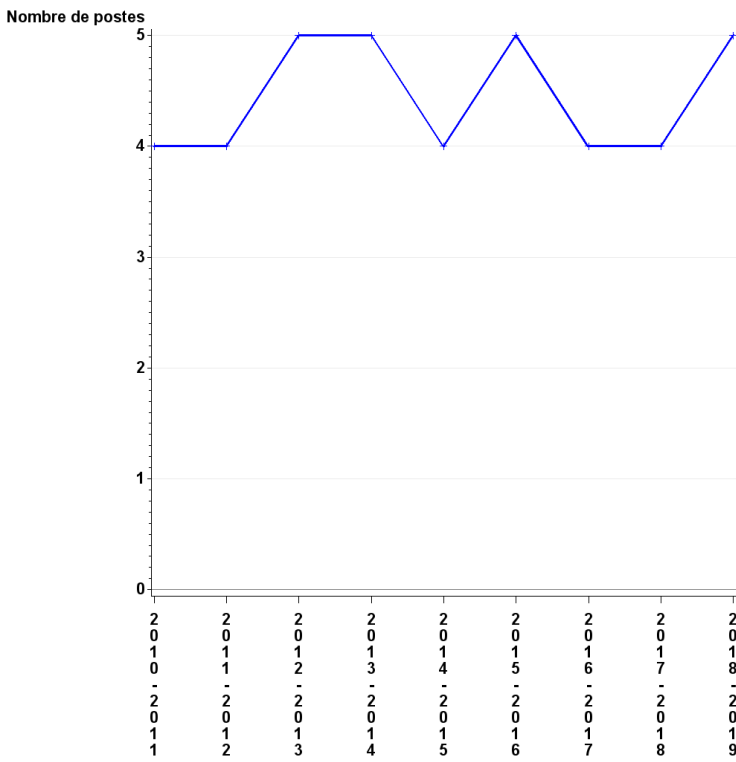
Psychiatrie



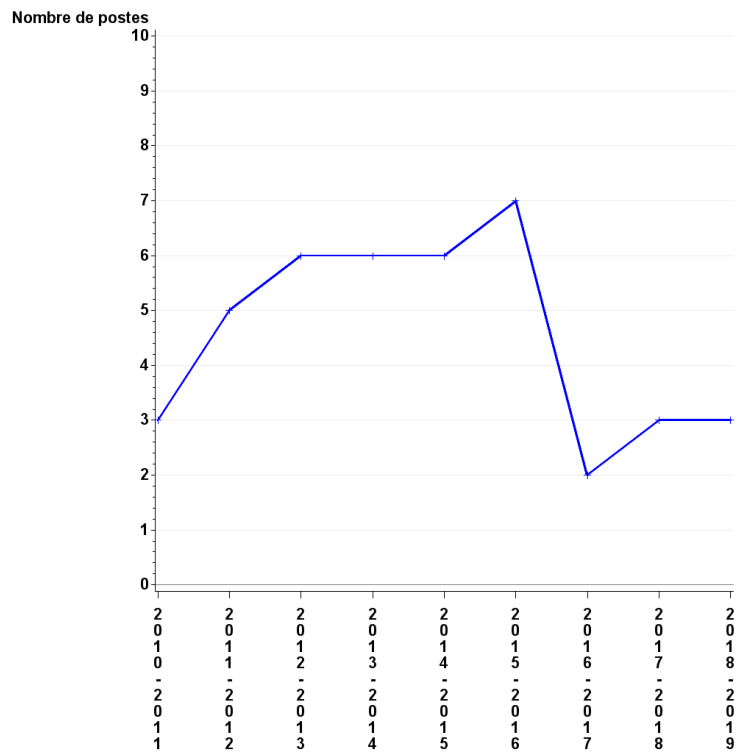
Radiologie et imagerie médicale



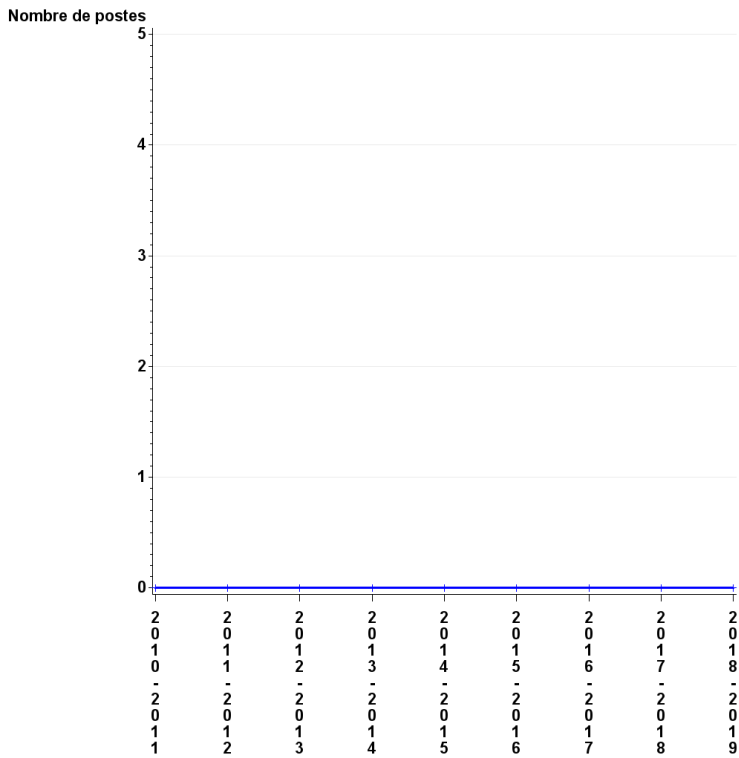
Rhumatologie



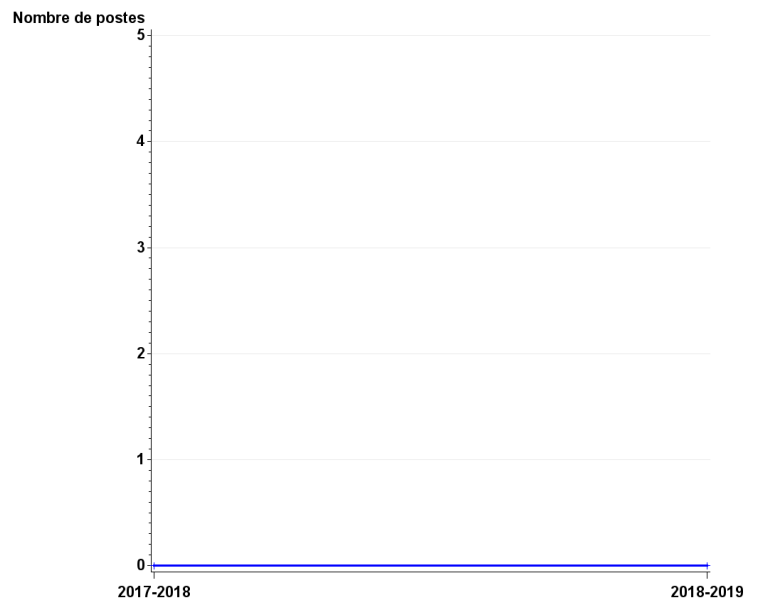
Santé publique



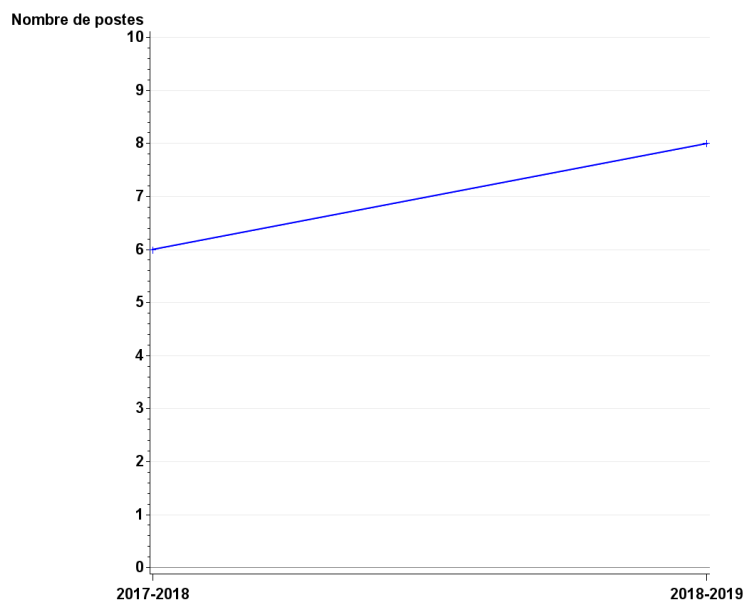
Chirurgie orale



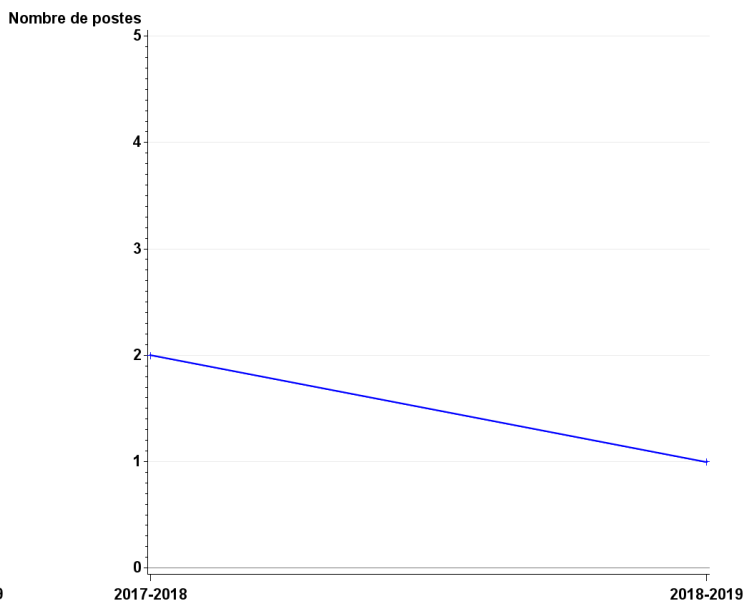
Chirurgie maxillo-faciale



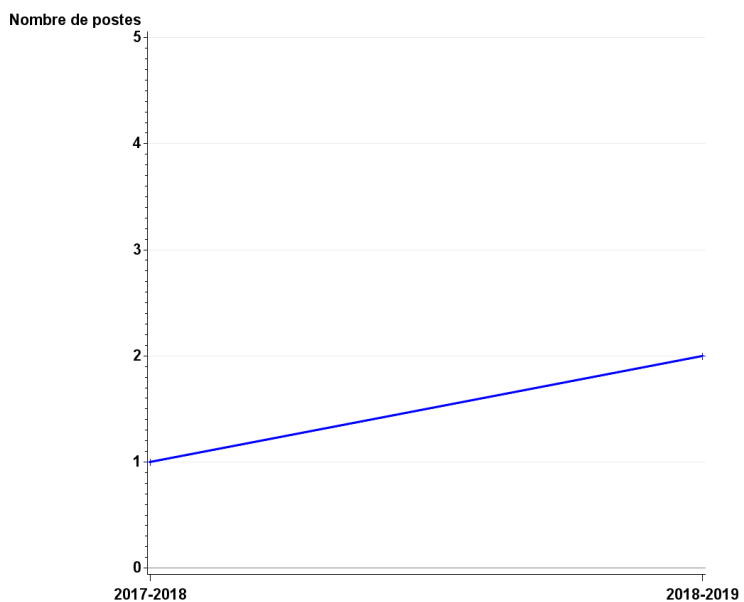
Chirurgie orthopédique et traumatologique



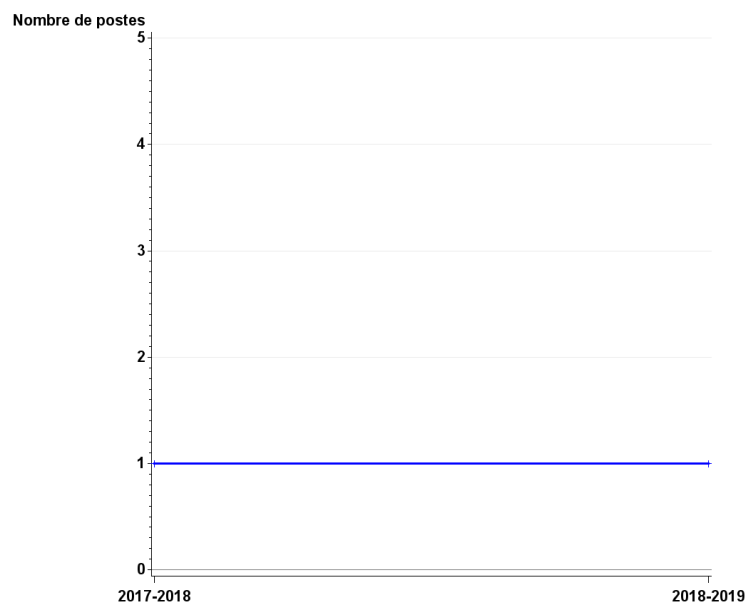
Chirurgie pédiatrique



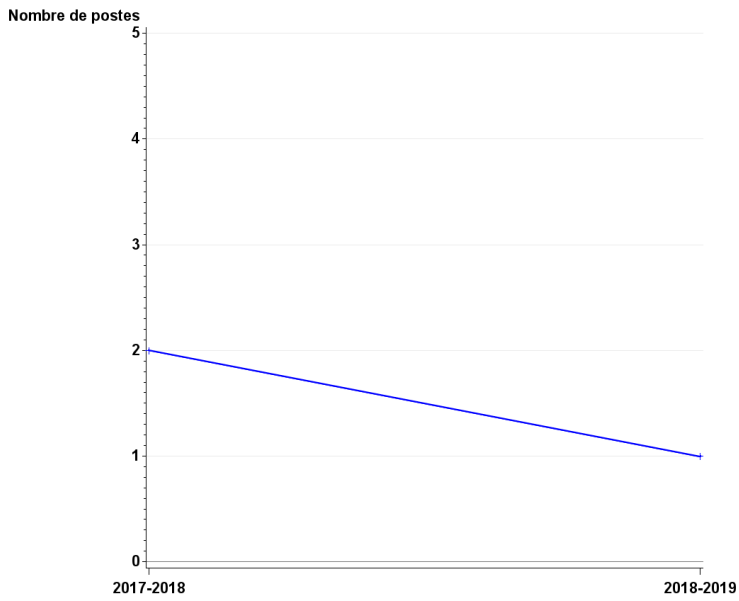
Chirurgie plastique, reconstructrice et esthétique



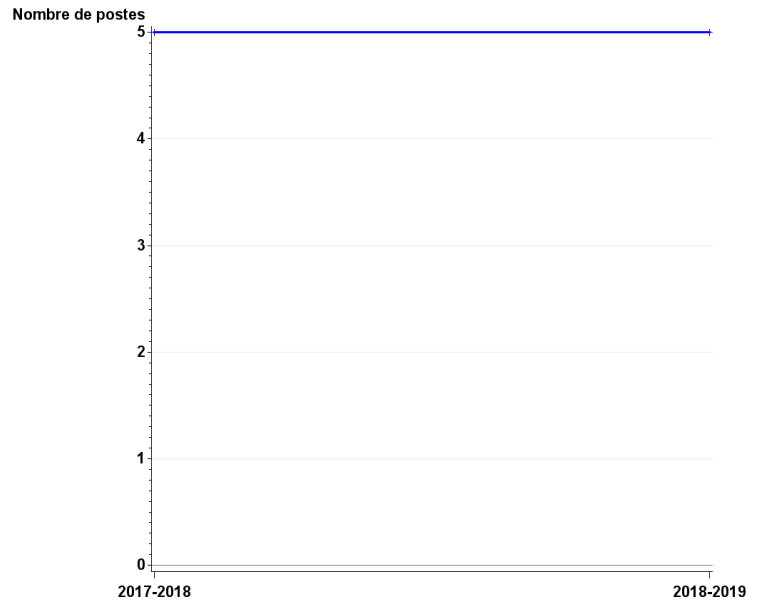
Chirurgie thoracique et cardiovasculaire



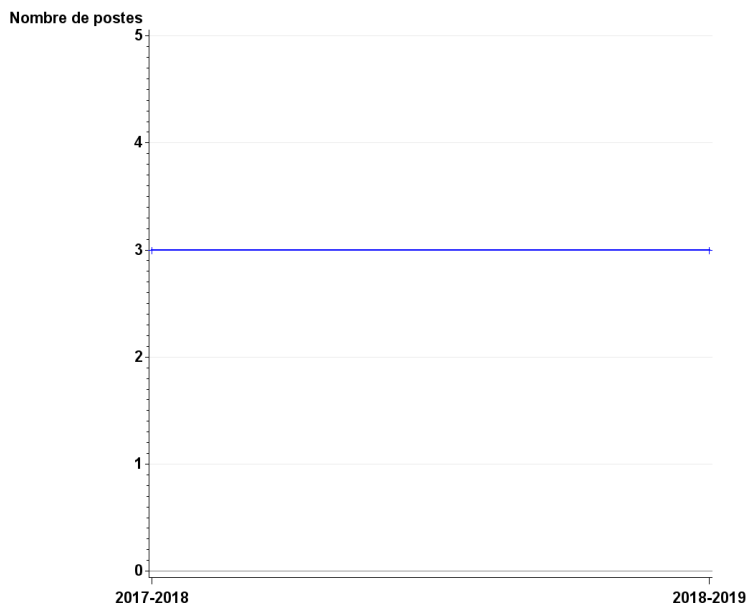
Chirurgie vasculaire



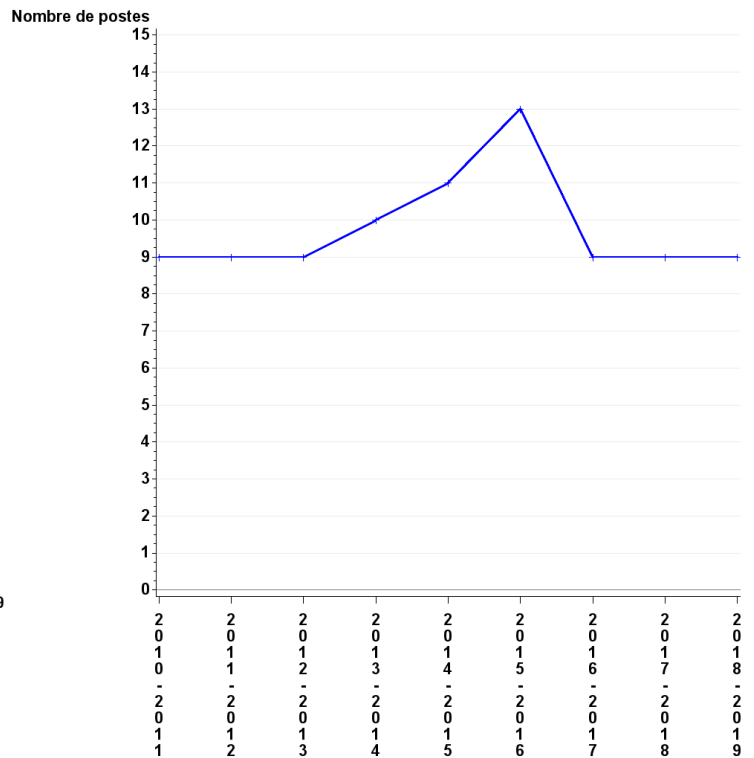
Chirurgie viscérale et digestive



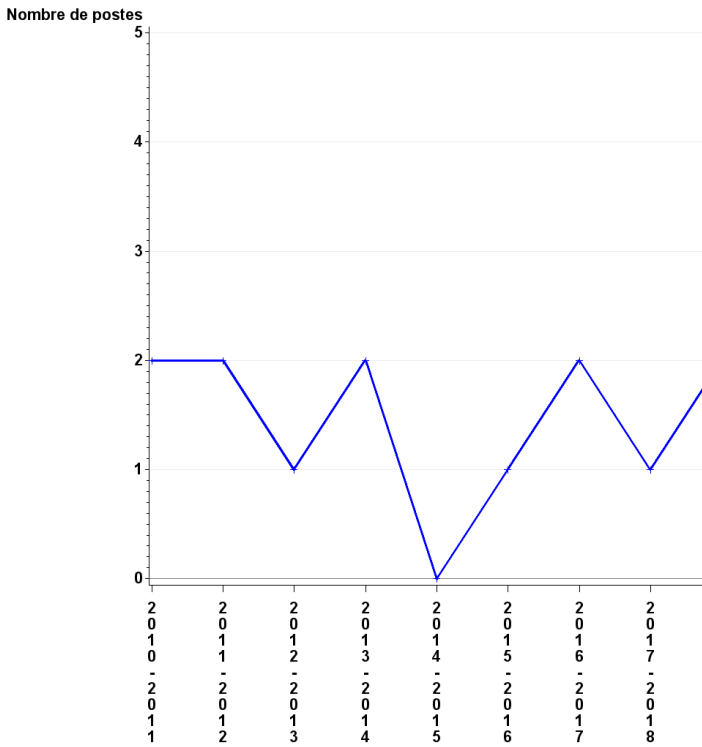
Urologie



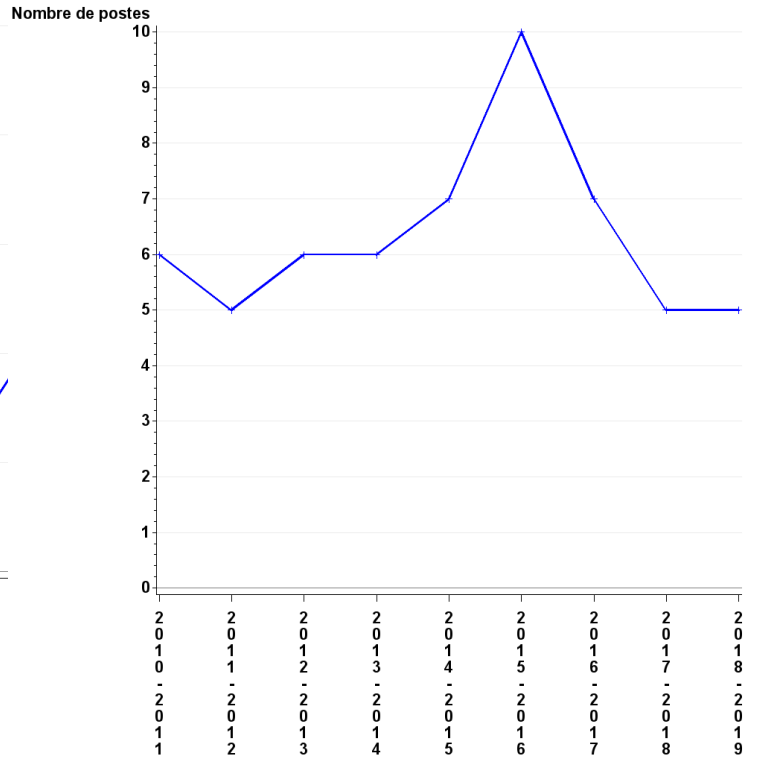
Gynécologie obstétrique



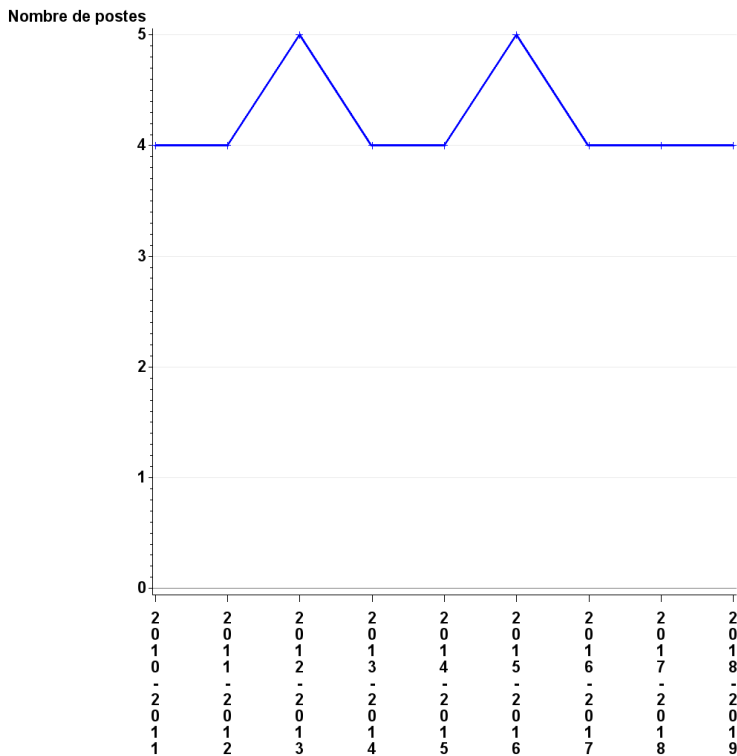
Neurochirurgie



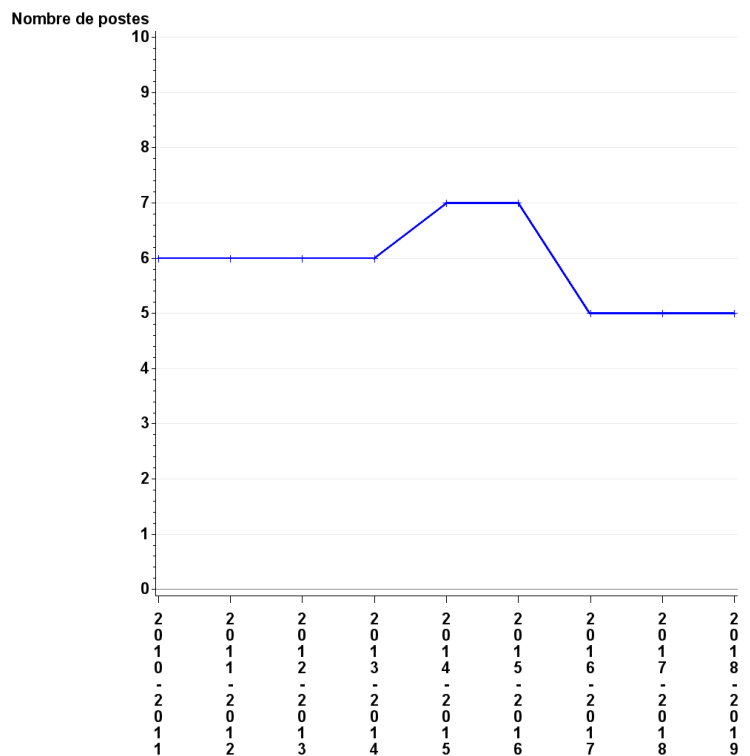
Ophtalmologie



ORL – chirurgie cervico-faciale



Biologie médicale



AGENCE RÉGIONALE DE SANTÉ BRETAGNE

6, place des Colombes
CS 14253
35042 RENNES CEDEX
Téléphone : 02 90 08 80 00
www.ars.bretagne.sante.fr
www.facebook.com/arsbretagne

Directeur de la publication : Olivier de Cadeville
Directeur de la rédaction : Hervé Goby
Rédaction : Elise Rubion
Conception graphique : précontact - n° ISSN :
2269-4943 - septembre 2018

