



Rennes, le 23 mars 2020

COMMUNIQUÉ DE PRESSE

Coronavirus en Bretagne : point de situation sanitaire et mesures destinées à freiner la propagation du virus

Point de situation sanitaire à 17h30

Evolution des données : la stratégie de tests ciblés rend désormais l'indicateur du nombre de cas confirmés moins pertinent. Une évolution vers un suivi épidémiologique comme celui de la grippe saisonnière est en cours par Santé Publique France.

A 17h30, ce 23 mars, le nombre de cas de Coronavirus Covid-19 confirmés en Bretagne par diagnostic biologique (PCR) depuis le 28 février est de **490**, ainsi répartis :

- **181** personnes résidant dans le Morbihan
- **112** personnes résidant dans le Finistère
- **105** personnes résidant en Ille-et-Vilaine
- **36** personnes résidant dans les Côtes d'Armor

auxquelles s'ajoutent :

- **14** personnes ne résidant pas en Bretagne
- **42** personnes, qui ont fait l'objet de prélèvements biologiques dans les centres hospitaliers de Lorient, Morlaix, Pontivy, Saint-Malo, Rennes, Brest ou Quimper mais dont les départements de résidence ne sont actuellement pas encore connus.

Suivi de l'activité hospitalière en région Bretagne :

- **133** hospitalisations, dont 31 en réanimation,
- **69** retours à domicile.
- **22** décès .

- **Télésuivi à distance des patients par les infirmiers**

Dans le cadre de l'épidémie Covid-19, la prise en charge à domicile des patients prévoit plusieurs modalités : auto-surveillance (patient ou entourage), le suivi médical (téléconsultation), l'HAD et le suivi renforcé à domicile par des infirmiers. A la suite de la publication d'un décret le 20 mars 2020, les infirmiers auront désormais la possibilité d'assurer un suivi à distance à domicile des patients dont le diagnostic d'infection à Covid-19 a été posé cliniquement ou biologiquement.

La décision de prise en charge est laissée à l'appréciation du médecin qui détermine le suivi le plus adapté en fonction des signes présentés par le patient. La prescription comporte les précisions suivantes à destination des infirmiers : fréquence de suivi, les signes d'alerte à rechercher, les modalités de suivi (vidéotransmission...).

- **Consultations dédiées Covid-19**

Sur l'ensemble du territoire breton, 195 lieux de consultations en ville en mesure de prendre en charge des patients symptomatiques COVID 19 ont été recensés par les services de l'ARS. Ces lieux correspondent dans leur très grande majorité à des structures d'ores et déjà existantes (cabinets individuels ou de groupe, maisons de santé...). L'ensemble des professionnels de santé et les centres 15 de régulation pourront ainsi à partir de l'identification de ces structures assurer l'orientation et la prise en charge des patients.

En cas d'apparition de symptômes, le patient est invité à contacter en premier lieu son médecin traitant. Si nécessaire, le médecin réorientera le patient vers un lieu de consultation COVID 19 à proximité de son domicile.

Dans le cadre des mesures de confinement, et pour éviter au maximum la propagation du virus, il est primordial d'obtenir un rendez-vous préalable avant toute consultation médicale et de ne pas se rendre directement dans un cabinet médical. C'est à partir de ce contact téléphonique que le médecin généraliste (ou son secrétariat) pourra donner aux patients les conduites à tenir pour faciliter sa prise en charge, éventuellement au moyen d'une consultation, et éviter tout contact avec d'autres patients.

Autres mesures destinées à atténuer les effets de l'épidémie

- **Restrictions de déplacement**

Depuis le 17 mars, 12h, seuls sont autorisés, sur présentation d'une déclaration sur l'honneur (ponctuelle et réservée aux motifs personnels) ou d'un justificatif (cadre professionnel) les déplacements pour :

- se rendre de son domicile à son lieu de travail dès lors que le télétravail n'est pas possible
- faire ses achats de première nécessité dans les commerces de proximité autorisés
- se rendre auprès d'un professionnel de santé
- motif familial impérieux, la garde de ses enfants, le soutien de personnes vulnérables à la stricte condition de respecter les gestes barrière
- faire de l'exercice physique uniquement à titre individuel, autour du domicile et sans aucun rassemblement

ainsi que les déplacements :

- résultant d'une obligation de présentation aux services de police ou de gendarmerie nationales ou à tout autre service ou professionnel, imposée par l'autorité de police administrative ou l'autorité judiciaire
- résultant d'une convocation émanant d'une juridiction administrative ou de l'autorité judiciaire ;
- aux seules fins de participer à des missions d'intérêt général sur demande de l'autorité administrative et dans les conditions qu'elle précise.

Un dispositif de contrôle est en place sur l'ensemble du territoire. Tout contrevenant encourt une amende forfaitaire de 135€, qui pourra, le cas échéant, être majorée.

Face à la persistance de certains comportements irresponsables, les préfets des quatre départements bretons ont pris des mesures de restriction complémentaires (littoral, rivages des eaux intérieures etc.).

L'ensemble de ces mesures vise un seul objectif : éviter autant que possible tout regroupement de personnes afin de ralentir la propagation du virus, juguler le pic épidémique et permettre au système de santé de traiter dans les meilleures conditions l'afflux de patients.

- **Continuité pédagogique**

L'ensemble de la communauté éducative est mobilisée pour assurer la continuité pédagogique dans toute l'académie. Cette mesure concerne plus de 612 000 élèves et 128 000 étudiants en Bretagne.

- **Système de garde pour les enfants des personnels mobilisés dans la gestion de la crise sanitaire**

Le service de garde mis en place par dérogation pour les enfants des personnels mobilisés dans la gestion de la crise sanitaire se poursuit grâce à la solidarité des établissements, publics et privés, et des collectivités.

Pour les enfants de 3 à 16 ans, ce dispositif est **étendu aux enfants des personnels de l'aide sociale à l'enfance dépourvus de solution de garde** : assistants de service social, techniciens d'intervention sociale et familiale (TISF), médecins, infirmières puéricultrices, sages-femmes et psychologues.

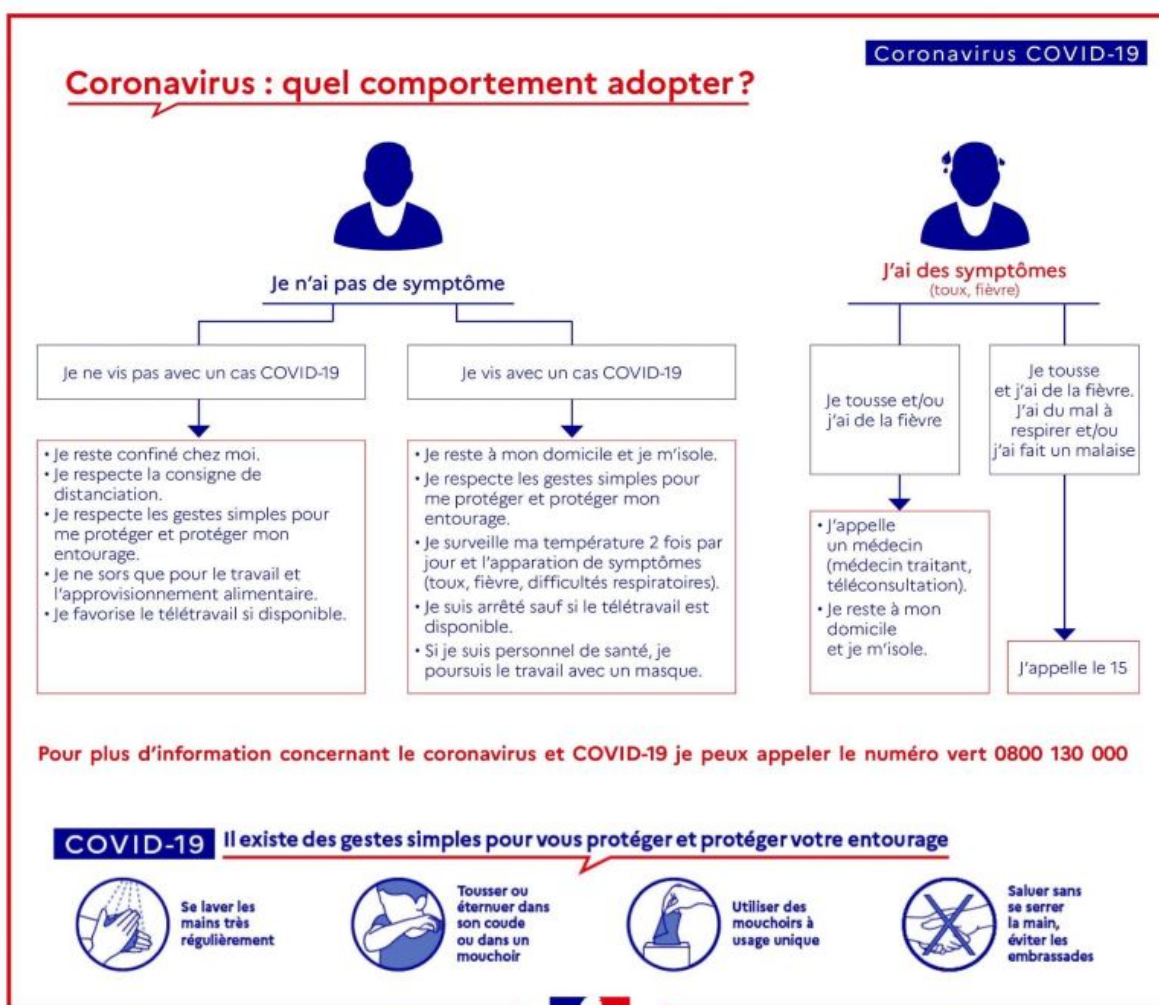
Pour toute question, le Rectorat a ouvert une hotline dédiée : 02 23 21 77 74 ou 02 23 21 77 65

Dispositifs d'information

- Pour connaître l'ensemble des informations et recommandations concernant le COVID-19 : www.gouvernement.fr/info-coronavirus
- Pour toute question non médicale, numéro vert 24h/24 et 7j/7 : 0 800 130 000
- Informations sanitaires : www.bretagne.ars.sante.fr

Face au coronavirus, il existe des gestes simples pour préserver votre santé et celle de votre entourage :

- je reste chez moi
- je me lave très régulièrement les mains
- je tousse ou éternue dans mon coude ou dans un mouchoir
- j'utilise des mouchoirs à usage unique et je les jette
- je salue sans serrer la main, j'arrête les embrassades



Des points d'information quotidiens sont diffusés pour faire état de l'évolution de la situation et des mesures prises en Bretagne.

Contacts presse :

Préfecture de région : Bénédicte Villeroy de Galhau – 02 99 02 11.80 / 06 74 44 76 11 – benedicte.villeroy@ille-et-vilaine.gouv.fr

ARS Bretagne : Aurélien Robert – 02 22 06 72 64 – aurelien.robert@ars.sante.fr

Académie de Rennes : Service communication – 02 23 21 73 18 – communication@ac-rennes.fr